

UUESALU KÜLA/PIIRKONNA STRATEEGIA

2022-2027

Koostatud Leader koostööprojekti „Arukad külad“ raames

Uuesalu 2022

SISUKORD

1. SISSEJUHATUS	3
2. SIDUSRÜHMADE KAASAMINE	4
2.1 Sihtrühmade kaasamine.....	4
2.2 Partnerite kaasamine	4
2.3 Kodanike teavitamine.....	4
3. KÜLA AJALUGU, ISELOOMUSTUS JA ANALÜÜS.....	6
3.1 Küla iseloomustus	6
3.2 Töökohad ja elanike sissetulekud.....	10
3.3 Ligipääs ja ühistransport	11
3.4 Teenuste kättesaadavus	13
3.5 Küla ajalugu, külaelu juhtimine ja koostöö kogukonnas.....	13
3.6 Traditsioonilised üritused:.....	14
3.7 Kommunikatsioon.....	15
3.8 Seosed teiste arengukavadega	16
3.9 Arengutegurite (SWOT) analüüs	18
4. SEKKUMISLOOGIKA	23
4.1 Üldine eesmärk.....	23
4.2 Arengueesmärgid	23
4.3 Tegevussuunad.....	24
4.4 Strateegia skeem.....	26
4.5 Arukad lahendused.....	27
5. JUHTIMINE JA SEIRE	30

1. SISSEJUHATUS

Sii tuleb Eesti ja programmi spetsiifiline taust. (Kirjutatakse programmi poolt) Milline oli strateegia koostamise protsessi? Miks küla/piirkond aruka küla arenguprogrammis osaleb? Mis on arukas tema jaoks? Peatüki maksimaalne pikkus 1 lk.

2. SIDUSRÜHMADE KAASAMINE

2.1 Sihtrühmade kaasamine

2018 juuni – alustati arengukava koostamist eesmärgiga jätkata senist küla arenguks tehtud tööd vääriliselt.

2019 veebruar – juhatuse avatud koosolekul toimus ajurünnaku ja SWOT analüüsi läbiviimine.

2019 august – Uuesalu kohvikute päeval toimus juhatuse arutelu kohvik, mille käigus esitasid külaelanikud oma soovid ning ettepanekud.

2020 november – toimus turvalisuse teemaline arutelu.

2020 jaanuar – kirjutasid arvamuskohviku teemade juhendajad kokkuvõtted oma teema kohta.

2019 aprill – kirjutati saabunud ettepanekute ja arutelude põhjal kokku arengukava projekt.

2020 juuni – arengukava projekti alusel valmis tegevusplaan.

2020 august – saadeti arengukava projekt tutvumiseks külaelanikele.

2020 august – arengukava vastuvõtmine küla üldkoosolekul.

2021 aprill alates - juhatuse avatud koosolekud 1x kuus arengukava täiendamiseks “Arukad külad” programmi raames

2021 jaanuar - juhatuse koosolek mentoriga

Lisaks on jooksvalt olnud aktiivsed külaelu puudutavad arutelud küla Facebooki gruppides, samuti ühisüritustel ja juhatuse avalikel koosolekutel.

2.2 Partnerite kaasamine

Esmase strateegia välja töötamisel väliseid partnereid ei kasutatud. Strateegia täiendamisel “Arukate Külade” programmi raames kasutati mentori abi.

2.3 Kodanike teavitamine

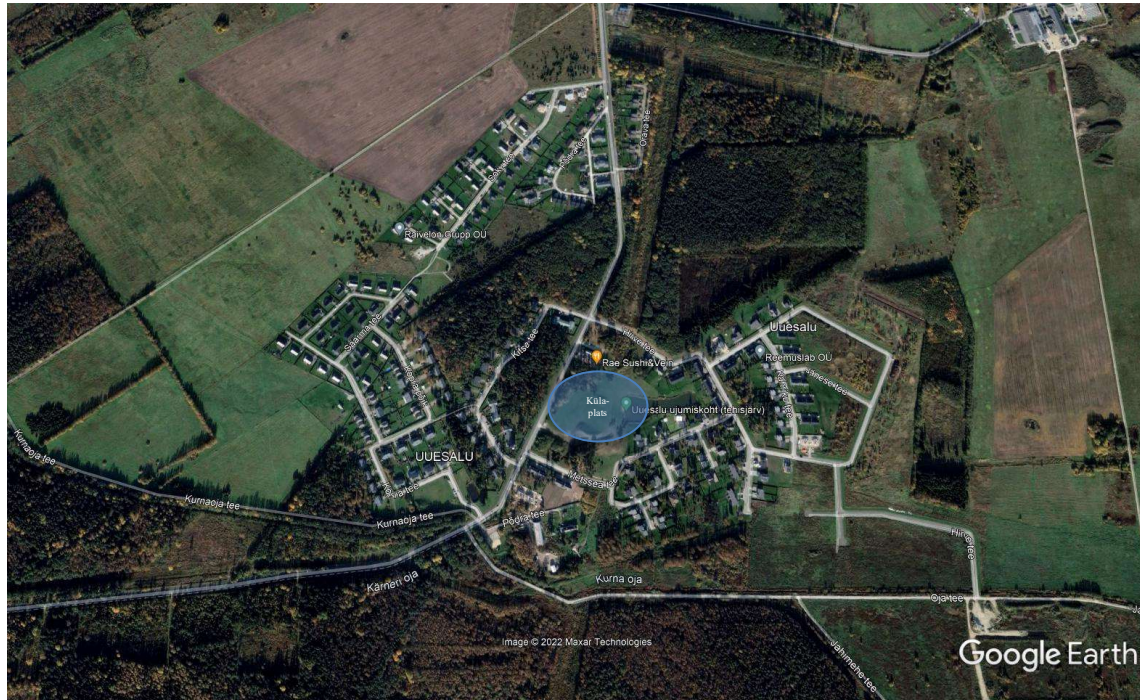
Kirjelda põhimõtteid ja kanaleid strateegiaprotsessi ja strateegia elluviimise avalikustamiseks kogukonna sees, omavalitsuses ja laiemale üldsusele.

Strateegiaprotsessi ning fookusgruppide arutelude kokkuvõtteid on levitatud küla erinevate kommunikatsioonikanalite kaudu (meililist, Uuesalu Külaseltsi Facebooki (FB) leht, uuesalukate kogukonna FB leht), samuti külaseltsi üldkooslekul. Samade kanalite kaudu on teavitatud ka küla osalemisest “Arukate külade” programmis.

Kohalikule Omavalitsusega suhtlus on peamiselt isikliku suhtluse tasandil külavanemate ja küla ühisürituste raames. Samuti on erinevate fookusteemade (näiteks siseturvalisuse) puhul kasutatud info jagamist Rae Valla Sõnumit’es (igakuine Rae Vallavalitsuse poolt välja antav ajakiri).

Üldsusele on praegune arengukava kättesaadav Uuesalu Külaseltsi Kodulehel <https://www.uuesalukyla.ee/> ning edaspidi on plaanis sinna lisada ka “Arukate külade” programmis täiendatud arengukava.

3. KÜLA AJALUGU, ISELOOMUSTUS JA ANALÜÜS



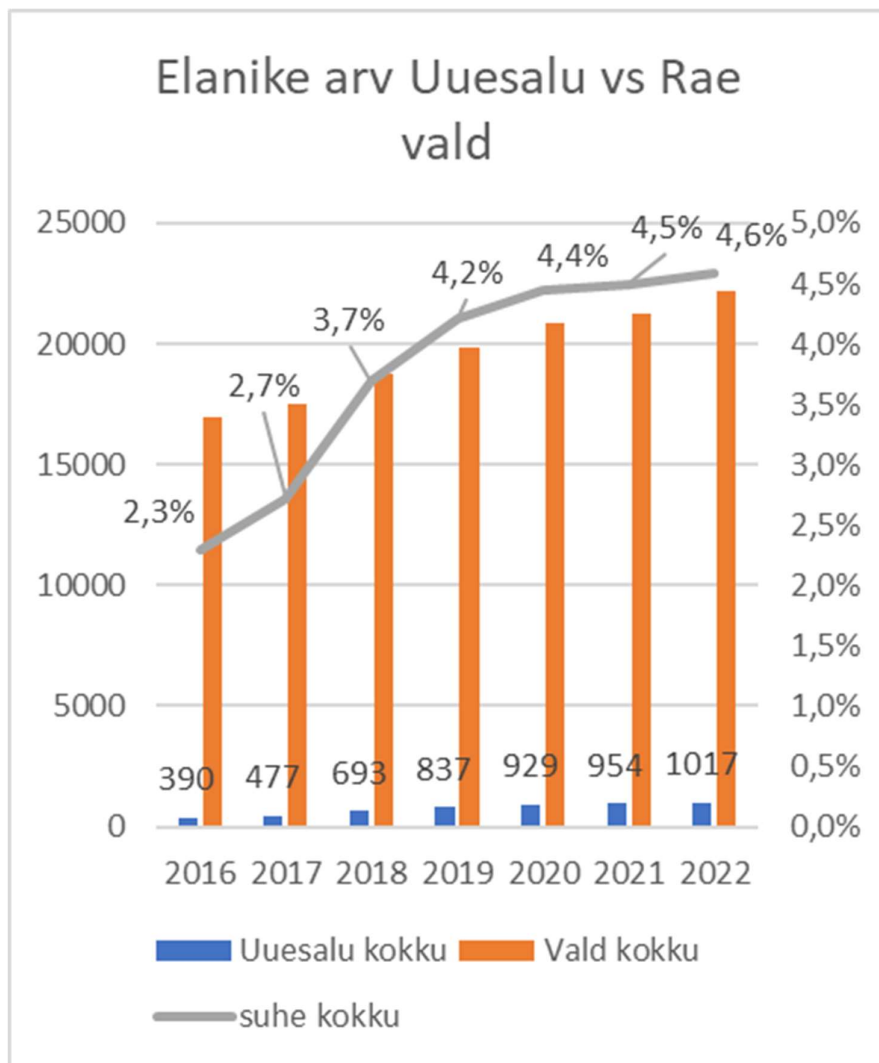
3.1 Küla iseloomustus

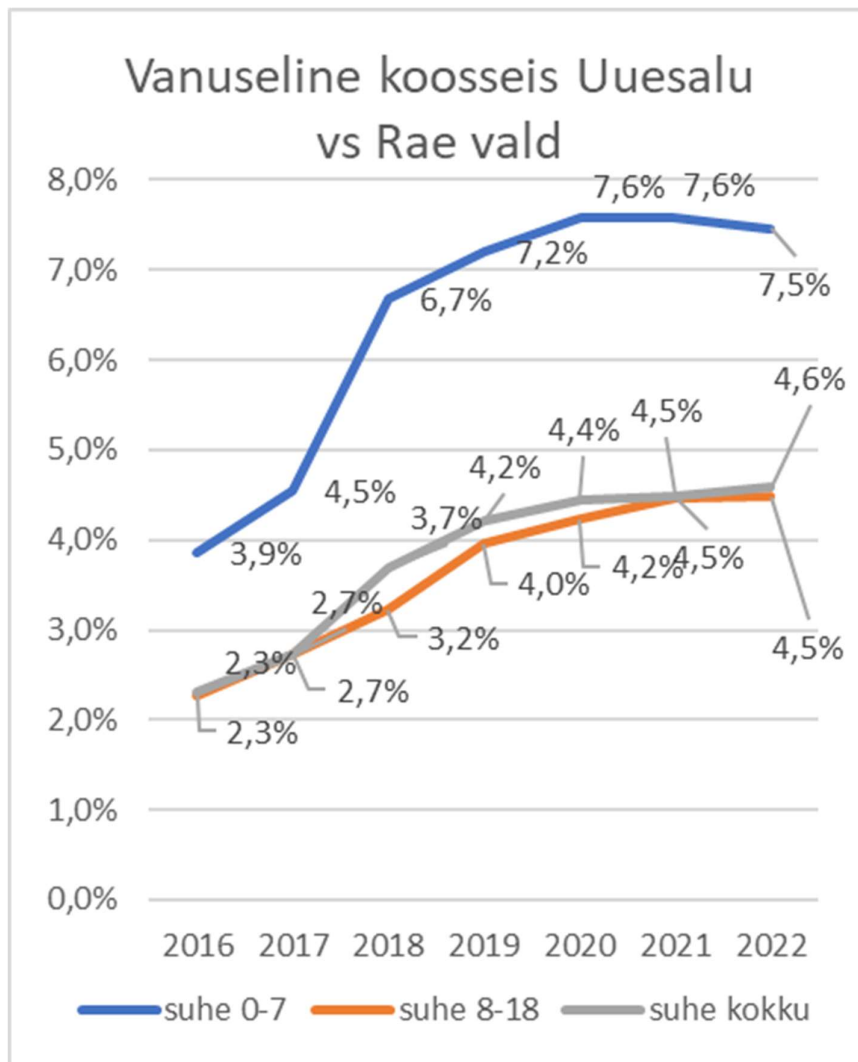
Uuesalu on kümnekonna aasta jooksul tekkinud kogukond, mis on aasta-aastalt jõudsalt edasi kasvanud. Ametlikult registreeriti Uuesalu külanä 2013. aastal, olles seega üks Eesti nooremaid külasid. Terves külas on tugevalt järgitud ühtset arhitektuurset ülesehitust ning kogukond koosneb jätkuvalt suhteliselt sarnase eluhoiaku, sissetuleku ja väärtushinnangutega inimestest. Rahulik küla linna lähedal meelkitab vaikust hindavaid keskmisest nooremaid väikeste lastega peresid.

Küla naabruses paiknevad Raudalu, Kangru, Luige ja Vaela külad lääne pool ning Järveküla, Assaku ja Kurna külad idas. Uuesalu ehitati suhteliselt eraldatud kompaktses elamupiirkonnaks Järveküla äärealal 1-2 kilomeetrise naaber asumitist eraldava rohealaga. Nüüdseks on planeeritud naaberarendused kaotamas looduslikku piiri Järveküla ja Assakuga. Ehitatav Rail Baltic tekitab uue situatsiooni, mis eraldab Uuesalu küla Rae valla ülejäänud asumitist.

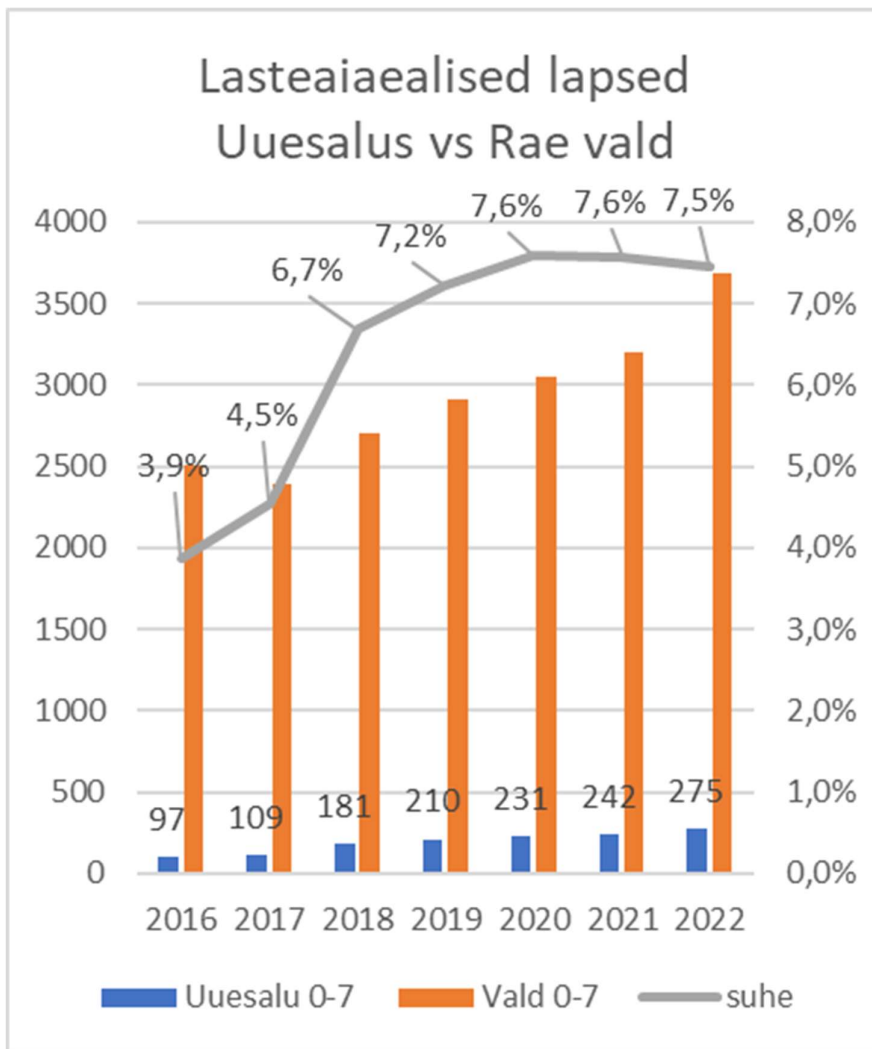
Rae valla elanike arv on iga aastaga suurenenud ligi 1000 inimese võrra aastas. Siiski on Uuesalu isegi selle tormilise arengu taustal silma paistnud veelgi hoogsama kasvuga. Siinne

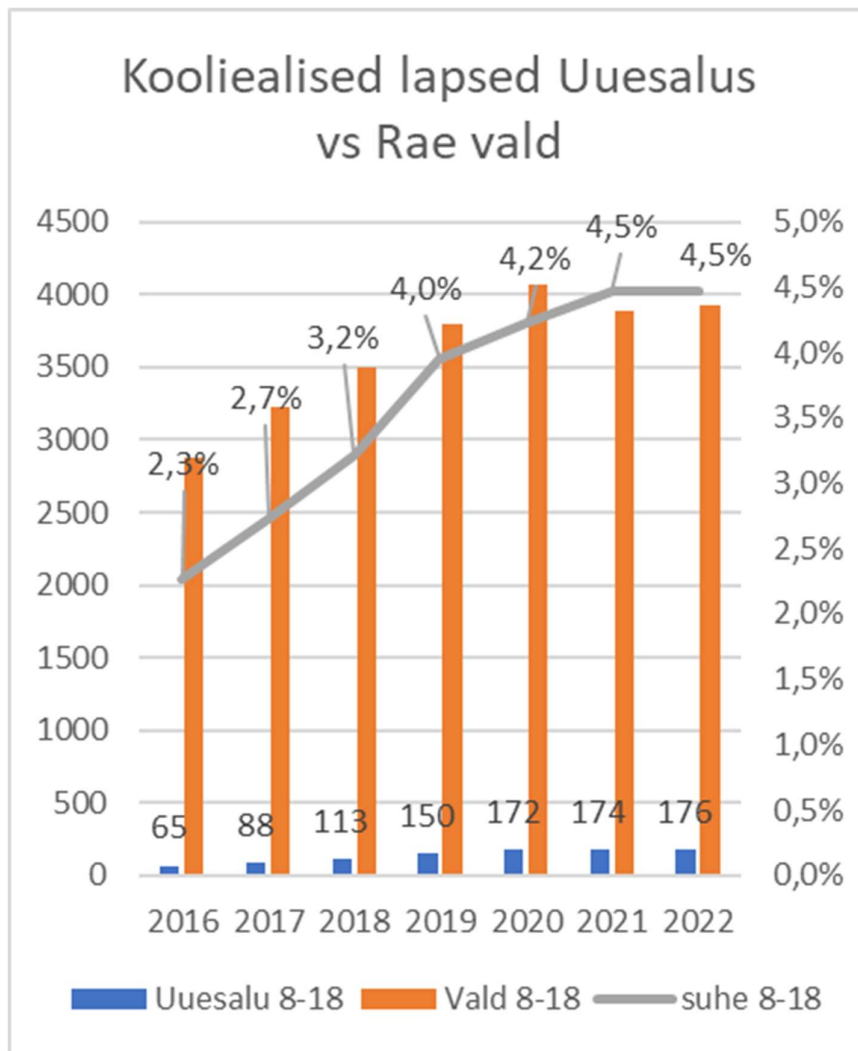
elanikkond suureneb umbes veerandi võrra igal järgneval aastal. Kuue viimase aastaga on Uuesalu elanikkond kasvanud neljakordseks – märkimisväärne on, et 2014. aastal moodustas Uuesalu küla 1,6% valla elanikest, nüüd 5%, ning on valla kõige kiiremini kasvav ja kõige noorem küla.





Uuesalus elab 01.01.2022 seisuga ametlikult 1017 inimest, kuid tegelik elanike arv ulatub kuni 1500 inimeseni. Suguline jaotus on naiste ja meeste vahel Uuesalus umbes pooleks. Täiskasvanud elanikkonnast on suurem osa elanikke vanusevahemikus 30-47 eluaastat. Laste vanusevahemikud jaotuvad enamjaolt sarnaselt erinevate vanuseklasside vahele vanusevahemikus 0-15 eluaastat, kuid kõige enam on lapsi vanuserühmas 0-5 aastat. Alaealisi elanikke (vanus 0-17 a) on Uuesalu ametlike elanike hulgas 43% ja kooliealisi lapsi kogu ametlikust elanike arvust 23%, mis on märkimisväärselt suur osa elanikkonnast. Uuesalus on lapsi keskmiselt rohkem kui Rae valla teistes külades (Rae vallas alaealisi lapsi 32% vs Uuesalu 43%). Veelgi erilisemaks teeb demograafilise situatsiooni see, et külas elab üle 8% valla lasteaiaaeglastest lastest.





3.2 Töökohad ja elanike sissetulekud

Uuesalu on planeeritud peamiselt elupiirkonnaks ning siin on üksikud äri- ja sotsiaalmaad. Uuesalu ärimajas “Põdra majas” asuvad kohalikud väikeettevõtted. Lisaks pakutakse seal ka erinevaid teenuseid, nt ilusalong, kohvik, lastehoid, massaažituba. Samas on külas palju ettevõtjaid, kellest osa töötavad kodukontoris.

Teine osa Uuesalu elanikke käivad tööl Tallinnas või muudes ümberkaudsetes piirkondades, nt Jüris, Peetris ja Assakul. Piirkond asub Tallinna külje all ning kiireks ja mugavaks tööle liikumiseks kasutatakse peamiselt oma autot.

Olles sobilik elupiirkond just väikeste lastega peredele, on suur osa sinseid elanikke kuni laste lasteaeda minekuni kodused.

Rae valla palgatöötaja keskmine brutotulu tõusis 2020. aastaks võrreldes eelmise perioodiga 4,3% ja jõudis 1893,3 euroni (allikas: Statistikaamet). Kuna Rae valla erinevaid piirkondi iseloomustavad sarnased tunnused (lähedal Tallinnale, sobilik väikeste lastega peredele jms), siis võib eeldada, et statistika iseloomustab hästi ka Uuesalu elanike sissetulekuid. Võrdluseks võib tuua senise suurima brutosissetulekuga elanikega Viimsi valla, mille elanikud teenisid samal perioodil 1873,8 eurot ning Tallinna, kus vastav number oli 1519,0 eurot.

3.3 Ligipääs ja ühistransport

2017. aastal viis Uuesalu Külaselts elanike hulgas läbi ühistranspordi vajaduste uuringu. Uuringu tulemuse järgi on umbes 15% elanikest igapäevaselt paikne, samal ajal kui 40% vastajatest liigub Tallinna Viljandi maantee suunal ja 40% liigub Tallinna Tartu maantee suunal. See näitab endise ilmekusega, et Uuesalu tegelikuks vajaduseks on mõlema suunaline transpordiühendus.

Külla sisenemiseks on neli juurdepääsuteed, millest peamiselt kasutatakse kolme:

- Viljandi maantee poolne juurdepääs Kangru teelt;
- Järveküla poolne juurdepääs;
- Tartu maantee poolne juurdepääs läbi Assaku;

Nii Uuesalu kui ümbritsevate piirkondade elanike arvu kasv on suurendanud liiklusvoogu Viljandi mnt-Tartu mnt suunal Uuesalu läbival Põdra teel. Paralleelselt autoteega läbib Uuesalu Viljandi mnt-Tartu mnt suunal kergliiklustee, mida kasutavad nii külaelanikud, lähedal elavad isikud kui ka Ülemiste järve ümbruses elavad inimesed. Liigutakse nii jala, rula, rulluiskude ja -suuskade, jalg- ja tõukeratta, nende motoriseeritud variantidega jms.

Kuna küla tekkis ja arenes suhteliselt eemal teistest keskustest siis algselt puudus transpordiühendus lähemal asuvate keskustega nagu Peetri alevik, Tallinn. Siiani puudub külas ühistranspordiühendus Rae valla keskuse Jüriga, kus on ka valla Uuesalule lähim gümnasium.

Bussiliiklus/maakonnaliin Uuesalu-Balti jaam õnnestus käivitada 01.12.2018, mis täidab samas koolibussi ülesannet. Väljumisajad on arvestatud hommikuse koolipäeva algusega ning pärastlõunase koolipäeva lõpuga, kokku 8 väljumist päevas. Lisaks on üks õhtune väljumine, mis suurendab ühistranspordi võimekust mõnevõrra. Samas, puudub hilisem saabumine tagasi külla. Hetkeolukord mõjutab ühistranspordi kasutamise tihedust, kuna päeval sõitjaid pole.

Pikemas perspektiivis planeeritud Tallinna trammiliini toomine Assakuni ei ole Uuesalu elanikele samuti lahenduseks, kuna jääb jalgsi ligipääsuks liiga kaugele. Viljandi mnt suunal ei ole Uuesalus endiselt bussiühendust. Jalgsikäik lähimasse bussipeatusesse selles suunas on üle 3 km, antud kaugus ei suuda Uuesalu elanikke rahuldada.

Uuesalus täidab suurimat transpordivõimekust isiklik sõiduauto - enamusel Uuesalu leibkondadest on kaks autot pere kohta. Sageli jagatakse sõiduteenust teiste külaelanikega. Nüüd on võimalus kasutada ka BOLT autorenti, millel on parkimine küla keskusel Põdra Maja juures.

Planeeritav Rail Baltic (RB) on kavandatud läbima Uuesalu serva. Ehituse ajal ja olenevalt lähedalasuvate liiklussõlmede planeeringust muutub teedevõrk ebamugavaks. On oodata, et kavandatavad RB trassikoridor ning Uuesalu ja Kindluse kooli vahelise ala täisehitamine lisavad Uuesalu läbivale teele veelgi probleeme – ehitusaegne transport, mitmetasandilised ristmikud küla territooriumil, suurenev liikluskoormus nii sõidu- kui ka kergliiklusteel.

Rail Balticu tööprojekt on veel koostamisel ja seda ei ole piirkonna inimestele veel lõplikul kujul esitletud. Kogukond ootab seda, et näha reaalseid lahendusi müra ja vibratsioonitõketele, tegelike liikumissuundade ja liiklusvoo kohta. Teada on, et piirkonnas, kus raudtee on Uuesalu majadele kõige lähemal (Orava tee, Siili tee), on raudtee süvistatud ca 4 m olemasolevast maapinnatasemest allapoole. Kogukonda huvitab müratõke möödumisel külast põhjapool ja ristumine Kurna ojaga. Ökodukti asendamine rohetunneliga väikeulukite jaoks võib muuta suurulukite käitumist külas ja külaga piirneval alal, aga selle lõplik mõju pole veel teada. Oluline küsimus on muidugi ehitusaegse transpordi korraldus ja teede seisukord peale RB ehitust ning kergliiklusteede olukord ja ühenduvus peale RB valmimist, aga ka jalgsiühenduse võimalused Tartu maantee suunal.

Uuesalu inimesi huvitab rohevööndi metsade seisukorra muutus peale RB ehitust, lageraiete määr ehitusega külgnevatel aladel jms. On teada, et kõik Põdra tee taristukomponendid tõstetakse RB läbides ümber, mis tähendab vee ja kanalisatsiooni ülepumplaid, aga ka pinnavee valgalade muutusi, elektriühenduste ümberehitusi jms. Kindlasti muutub seoses RB-ga ka ühistranspordi korraldus. Uuesalu elanikele on vajalik parem ühistranspordi kättesaadavus ühendusteks peamiste lähimate transpordi sõlmpunktidega nii Tartu mnt kui Viljandi mnt suunal, mida aitaks tulevikus lahendada ka nõudesõidukina iseliikuv buss.

3.4 Teenuste kättesaadavus

Keset küla on ärihoone, nn “Põdra maja”, kus saavad pakkuda oma teenust nii kohalikud ettevõtted (nt juuksur, ilusalong, sushi restoran, lastehoid) kui ka külaelanikele suunatud tegevused (saal, kus toimub beebikool, trennid, küla ühisüritused jne). Olemasolev saal annab elanikele võimaluse mugavalt, kodu lähedal, üritusi korraldada. Samas majas asuvad ka mitmete kohalike ettevõtete kontoripinnad. Uuesalu külas asub mitmeid väikeärisid, kaubeldakse erinevate teenuste, kaupade ja ise tehtud toodetega, kuid on ka kohapealsed väiketootja, kes enamjaolt oma tooteid müüvad teistele ettevõtetele.

Lähimad kauplused asuvad Peetris ja Raudalus, mis on kumbki 4 km kaugusel. Külla on paigaldatud COOP Toidukapid ja BOLT autorenditeenus. “Põdra maja” juurde on loodud ka eratarbeline elektriauto laadimispunkt, mida on võimalik kohaliku ettevõtte käest rentida.

Uuesalus on kaks mänguväljakut - üks väikelastele ning teine suurematele lastele, samuti tiik, allikatega järv koos veel välja kujundamata puhkeala, kahe kelgumäe ja mitme roheala ja parkmetsaga.

Kohalik omavalitsus hoolitseb vallale kuuluvate haljasalade korrashoiu ning teede ja tänavate hoolduse eest. Küla läbivad sõidu- ja kergliiklusteed on heas korras. Suviti hoiab küla esimese arendaja haldusjuht suurematel küla haljasaladel muru lühikesena, sest valla niitmisteenus toimub vaid kaks korda aastas. Valla poolt on korraldatud ka regulaarne jäätmekäitlus üldprügi äraveo ning liigiti kogutava pakendiprügi näol. Külas põleb öösiti tänavavalgustus, mis tagab suurema turvalisuse pimedal ajal liikumiseks. Samuti on valla poolt tagatud argipäeviti 8 korda päevas ja nädalavahetusesti 3 korda päevas toimuv bussiühendus Tallinnaga. Külas asub ka 60-kohaline kolme rühmaga lasteaed ning vald plaanib Uuesallu rajada lähiaastatel veelgi suurema lasteaia.

3.5 Küla ajalugu, külaelu juhtimine ja koostöö kogukonnas

17.06.2010 toimus MTÜ Uuesalu Külaselts (UKS) asutamiskoosolek, mil moodustati Uuesalu Külaselts. 2012. aastal esitati taotlus külastaatuse saamiseks. Küla sooviti moodustada eeskätt asukoha tõttu Järveküla ja Kurna lahkmealal, mis on eraldatud kummagi varasema küla keskusalast. Otsuse Uuesalu küla moodustamise kohta võttis vallavolikogu vastu 2013 aastal ning Uuesalu sai ametliku küla staatuse 19.07.2013.

Külaseltsi juhivad aktiivne küla elanikest koosnev 7-liikmeline juhatus ning kord aastas toimuvad nii külaseltsi kui küla üldkoosolekud, kus saavad kõik kogukonna liikmed arvamust avaldada ja küla arengusuundade otsustamisel osaleda. Uuesalul on olemas ka külavanem. Kogukonna arengu jaoks on Uuesalu elanike ja Uuesalu Külaseltsi koostöös koostatud küla arengukava perioodiks 2020-2025, mis on järg esimesele küla arengukavale. Valitud külaelanikud esindavad piirkonda ka Rae vallavolikogus ja MTÜ Põhja-Harju Koostöökogus.

Lisaks toimuvad igal kolmandal koosolekul külaseltsi eestvedamisel avalikud arutelud ja diskussioonid külaelu puudutavates küsimustes.

26. novembril anti üle Harjumaa Aasta Tegija 2021 tiitlid: MTÜ Uuesalu Külaselts sai Harjumaa parimaks Siseturvalisusesse panustavaks organisatsiooniks 2021. aastal. Uuesalu on valitud Parimaks Naabrivalve sektoriks ning Uuesallu on tulnud kahel korral Parima Naabri tiitel.

Rae valla 155. sünnipäeva tähistati Uuesalus Külavanemate pingi avamisega ning koostöös vallaga esines muusik ja nauditi kringlit. Sündmusel osales sadakond külaelanikku.

Uuesalus on väga tublid inimesed, kes on hoole ja armastusega pühendanud end oma kodukoha jaoks. Uuesalu külla tuli lausa neli Rae valla Kauni Kodu konkursi 2021a auhinda: kaks perekonda said eriauhinna omanäolise dekoratiivelemendi loomise eest, üks perekond sai individuaalelamute I koha ning Uuesalu Külaselts parima puhkeala loomise eest. Ka varasematel aastatel on Uuesallu tulnud mitmeid Kauni Kodu konkursi auhindu (nt Põdra Maja kui parim avalik ehitis; individuaalne eriauhind parima kastmislahenduse eest jms).

Aastate jooksul on korraldatud erinevaid küla heaolu puudutavaid projekte - järve puhastamine ja kaevamine, liivaranna tegemine ning selle korrastamine ja taastamine, liumäe ehitus, palliplatsi paviljoni ehitus, pooleli on veel pargiala kujundamine. Järjepidevalt on vaja ka olemasolevaid objekte hooldada/värskendada (mänguplatsid, bussipeatus jne)

3.6 Traditsioonilised üritused:

Lasteüritused: Lastelaat - laadal pakutakse laste poolt valmistatud käsitööd, suupisteid jne., Laste jõulupidu, Halloween, Kadripäev, Mardipäev

Pereüritused: Jõulukuuskede põletamine, Vastlaliug veebruaris kelgumäel-pikim liug, lõke, külaelanikele pakutakse teed ja vastlakukleid

Kogukonna üritused: Volbriöö, “Teeme Ära” Talgud Uuesalu Külas, Ühine küla jaanipäeva tähistamine, Avatud hoovid: kohvikute päev, Uusaasta Ilutulestik, Lipu heiskamine riiklikel pühadel

Turvalisuse koolitus: veeohutuse koolitus, laste jalgratta liikluskoolitus.

Uuesalu külas on mitmeid traditsioonilisi üritusi, mida korraldatakse küla enda kuludest. Suvine Lastelaat on üks tuntumaid ja suurema kaasatusega sündmusi. Projekti on kaasatud nii külaselts kui ka küla elanikud. Välisõhu üritusi oodatakse alati ning see on toimunud suurepärase vahendina küla sidususe hoidmisel.

3.7 Kommunikatsioon

Uuesalu küla on viimaste aastatega jõudsalt kasvanud ning elanike arv mitmekordistunud, mis teeb kommunikatsiooni liikumise ja külaelanike kaasamise ühistegevustesse keerulisemaks. Selleks, et jõuda võimalikult suure hulga külaelanikest, on paralleelselt on kasutusel mitu erinevat kommunikatsioonikanalit (meililist, Uuesalu Külaseltsi Facebooki (FB) leht, uuesalukate kogukonna FB leht, Uuesalu Küla täika FB leht, Uuesalu transpordi FB leht jms, kuid ka näost näkku kommunikatsioon), mis osaliselt üksteist dubleerivad, kuid sihtgrupid ei kattu täielikult.

Tehtud projektid:

- Uuesalu Turvakaamerate paigaldus: 2020. aastal paigaldati Uuesalusse koostöös MTÜ Uuesalu külaseltsi, Põhja prefektuuri, Rae vallavalitsuse ja IBE Estonia OÜ-ga sõidukite numbrituvastusega kaamerad. Lisaks küla enda turvalisusele aitab nende kaamera olemasolu kaasa ka valla ja maakonna turvalisusele. Hetkel on juba näha, et kaamerate olemasolu mõjub liikluskultuurile positiivselt.
- Rannavolle ja korvpalliplatsi rajamine, projekt viidi läbi koostöös Rae valla ja piirkonna arendaja IBE Estoniaga. Mõlemat väljakut kasutavad piirkonna elanikud ja ka ümberkaudsete asulate elanikud aktiivselt.
- Palliplatsi varjualune: projekti on rahastatud kohaliku omaalgatuse programmist. Küla korrastamise talgutel sai varjualune kena värvkatte ning juba on seal toimunud ka esimesed juhatusel koosolekud, aga ka külaelanikud kasutavad varjualust aktiivselt.

- Laste mänguväljak: Leader programmi raames saadud lastemänguväljaku jaoks projektitoetust u.1000 eur 2011. aastal.
- Liivajärve ja rannaala väljaehitus: Uuesalus on looduslik järv, mille korda tegemine ja rannaala loomine tehti küla endi kuludest. Suvel kasutavad seda aktiivselt kohalikud elanikud ning ka kaugemalt tulijad. Talvel naudivad järve mõnuseid taliujujad.
- COOP Toidukapid: 2021 paigaldati Liivajärve puhkeala kõrvale COOP Toidukapid, mis lihtsustab oluliselt toidu tellimist ning suurendab toidukaupade kättesaadavust, arvestades lähima toidukaupluse kaugust külast.
- Bolt Autorenditeenus: leping sõlmiti 2021
- Elektriautode eratarbeline laadimispunkt, mida on võimalik kohaliku ettevõtte käest rentida.

Aastate jooksul on korraldatud erinevaid küla heaolu puudutavaid projekte - järve puhastamine ja kaevamine, liivaranna tegemine ning selle korrastamine ja taastamine, liumäe ehitus, pooleli on veel pargiala kujundamine. Järjepidevalt on vaja ka olemas olevaid objekte hooldada/värskendada (mänguplatsid, bussipeatus jne.)

Ootavad projektid: Digiekraanid, elektrooniline kiiruse hoiatus, kelgumäe valgustuse elekter tagada päikesepaneelidega, elektrirataste laadimispunktid, nutikas avalik raamatukogu, nutikas jõulinnak, isesõitvate busside projekt koos Rae valla ja Tallinna linnaga, nutikad tänavapingid kergliiklustee äärde: näitavad reklaame, laevad telefone ja tõukerattaid, valgustavad ning pakuvad internetiühendust.

Isesõitvad bussid, tagamaks elanikele püsiva, ajakohase ja lihtsa transpordiühenduse peamiste tõmbekeskustega: viivad inimesi ette transpordi sõlmpunktidesse, et oleks võimalik ümber istuda sobilikule transpordile enda valitud ajal.

Liivajärve puhkeala küla keskuseks arendamine ja väljaehitamine: Valgustus-päiksepatareidega, Laululava, kõnniteed, randa liiv, kabiinid, prügikastid, pingid, elektriautode-tõukerataste laadimispunkt, parkla väljaehitus, nutikas jõujaam, lauatennise laud.

3.8 Seosed teiste arengukavadega

Uuesalu külal on valminud arengukava koostöös külaelanike nägemusega. Uuesalu arengusuunad on tihedas seoses teiste piirkonda puudutavate arengukavadega:

Rae valla arengukavaga seotud eesmärgid:

- **Head ühendused** – vallasise liikumise edendamine, ummikute vähendamine mahasõitudel, teenuste kättesaadavuse tõstmine, moodsate transpordilahenduse kasutamine, kõikide liikumisviiside ära mahutamine; Uuesalu vaates on transpordiühendused olnud üheks sõlmküsimuseks ning olulise tähtsusega küsimus edasises arengukavas;
- **Rae valla investeringute kava** - "Tänapäevane, kvaliteetne ja turvaline elukeskkond"- Selle all on märgitud enamasti taristu ja teedevõrk (sh ka kergliiklusteed) ning keskkonna ja inimsõbralik avalik ruum. Turvalisus on Uuesalu üks peamisi tegevussuundi.
- **Rae valla strateegiline eesmärk** - "Tugev kogukondlik identiteet ja kodanikuühiskond". Ka see on Uuesaluga tugevalt seotud ja küla arengukavas sees. Rae valla arengukavas on Uuesalu eesmärkidega otseselt seonduv fraas: "Nii omavalitsus kui kogukond osalevad aleviku ja külavanemate ning vabaühenduste kaudu aktiivselt erinevates koostöökogudes ja programmides" ning Uuesalul on toimiv koostöö Rae vallaga.

Uuesalu arengukaval on ka otsene seos Strateegia Eesti "2035 arengukavad ja planeering" arengukavast "Transpordi ja liikuvuse arengukava 2021-2035" osaga. Arengukava eesmärgina on sõnastatud: Eesti transpordipoliitika eesmärk on tagada elanikele ja ettevõtetele mugavad, ligipääsetavad, ohutud, kiired, nutikad ja kestlikud liikumisvõimalused kooskõlas Euroopa Liidu õigusnormides kehtestatud eesmärkidega.

Rae valla, TalTechi, ja Tallinna linna ühistööna Targa linna tippkeskuse ideekonkursile esitatud "infovahetusplatvorm ühis- ja nõudepõhise ühistranspordisüsteemi haldamiseks" sai 1,2 miljoni euro suuruse rahastuse. 2022. aastal plaanitakse panna Peetri-Järveküla piirkonnas sõitma viis isejuhtivat väikebussi.

Visioon: väljudes näiteks Vana-Tartu maantee ääres bussilt või tulevikus Järveküla keskses trammilt, ootab ees isejuhtiv väikebuss, mis sõidutab edasi mugavalt kodutänavasse või vastupidi. Isejuhtivaid busse oleks võimalik kasutada ka nõudepõhiselt Peetris-Järvekülas liikumiseks.

Kuna Uuesalu on valitud Rae valla pilootküla "Arukate Külade" projektis, Uuesalu asub Järveküla servas, on kiiremini kasvav küla Rae vallas, siis isesõitvate busside projektis

osalemine on Uuesalule suurepäraseks võimaluseks lahendada ühistranspordi probleem liikumiseks Uuesalu-Järveküla-Peetri vahel.

3.9 Arengutegurite (SWOT) analüüs

Arengukava ettevalmistamisel kaasati kohalikke elanikke juhatuse avatud koosolekutele, samuti on olnud arutelukohvikud, mille käigus esitasid külaelanikud oma soovid ning ettepanekud küla arengukavasse. Nende ettepanekute alusel koostati küla SWOT ning temaatilised tegevuskavad.

Tugevused	Nõrkused
<ul style="list-style-type: none"> • Hea imago ning mitmed kohalikud ja maakondlikud tunnustused (turvalisuse, kodukaunistuse jm valdkonnas); • Suurepärane geograafiline asukoht Tallinna läheduses • Valminud on multifunktsionaalne ärimaja, kus kohalikud ettevõtted on kontori rajanud. • Küla läbiv kergliiklusteede ja sõiduteede võrgustik • Küla kogukonna eestvedajaks hästi organiseeritud tuumik-grupp, kes tegutseb MTÜ Uuesalu Külaselts juhatuses • Aktiivne külasisene sotsiaalmeedia kasutus (koduleht, e-post, sotsiaalmeedia võrgustik); • Arendaja planeerib jätkuvalt külaelanikke huve arvestavaid rajatise (mänguväljak, ujumiskoht jms); 	<ul style="list-style-type: none"> • Küla kiire kasv ja uute elanike mittedulandumine olemasolevasse kogukonda • Puudub külakeskus, kus teha kogu külaelanikke mahutavaid üritusi • Tallinna mõju tõmbekeskusena – elanike “pendeldamine” nii töökohtade kui ka tarbitavate teenuste tõttu; • Koolinoortel ei ole kohapeal atraktiivseid vaba aja tegevusi; • Püsiva piisava suurusega lasteaia ja küla kooli puudumine külas; gümnaasiumi puudumine noorukile kättesaadavas raadiuses • Ühistranspordi puudumine valla keskusega ja kehv ühendus Tallinnaga • Spordirajatised ja avalikud vaba aja veetmise kohad on valgustamata ja osaliselt välja ehitamata (maa on olemas, kuid objekte ei ole ehitatud) • Avalike objektide hooldamiseks vajalike vahendite nappus

Võimalused	Ohud
<ul style="list-style-type: none"> • Ühistranspordi graafiku täiendamine MTÜ Põhja-Eesti Ühistranspordikeskuse poolt • Erinevate kohalike ja rahvusvaheliste fondide toetusmeetmeid avalike teenuste ja objektide rajamiseks • Rohe-energia projektid • Linnalähedale maale kolimise trend, peamiselt väikelastega perede hulgas • Valla ja maakonna avatud arutelud detailplaneeringute osas 	<ul style="list-style-type: none"> • Rail Balticu tulek läbi küla • Põdra tee äärde plaanitakse ehitada liivakarjäär, RMK alad võidakse võõrandada või likvideerida • Põdra tee kujuneb üha enam Tallinna Ringtee alternatiivseks ühendusteeks Viljandi ja Tartu maanteed vahel • Koormuse kasv küla läbivale taristutele seoses küla naabrusesse planeeritud uusarendustega • Turvalisuse vähenemine seoses naabruskonna uusarenduste lisandumisega • Ääremaastumine vallas

SWOT analüüs ja järeldused

Tugevusest kasvab võimalus

- Uuesalu hea imago, paiknemine Tallinna vahetus läheduses, väga kiire areng ning aktiivse arendaja jätkuv osalus küla arengus ja seltsielu toetamisel muudab küla atraktiivseks kogukonna ühisprojektide kaasrahastamisel kogukonna ja kohalike ettevõtjate poolt, aga ka erinevate toetusfondide avalike teenuste ja objektide finantseerimisel. See võib olla heaks eelduseks kodulähedaste töökohtade loomisel, mis omakorda soosib parema taristu väljaehitamist. Küla keskusel paikneva ärimaja kohalikud ettevõtted võimaldavad kogukonnal kasutada erinevaid ruume ühistegevusteks, mis on hea eeldus külaseltsi, aga ka Uuesalu naabrivalve sektori tööks.
- Uuesalu elanikkonna kasv sarnase väärtushinnanguga kodanike baasil annab meile vallas proportsionaalselt hea positsiooni aktiivseks osalemiseks küla arengut puudutavate planeeringute aruteludes. Küla kogukonna eestvedajaks ja ühistegevuste organiseerijaks on hästi organiseeritud tuumik-grupp, kelle kasutuses olevad

kogukonnasised sotsiaalmeedia kanalid on laiapõhjalise koostöö eelduseks kohaliku omavalitsusega.

- Jätkuvalt arenev sõidu- ja kergliiklusteede võrgustik annab samaaegselt ühistranspordi kättesaadavuse parandamisega võimaluse vähendada isiklike sõiduautode kasutamise vajadust ja seeläbi aitab kaasa vähendada kogukonna ökoloogilist jalajälge.

Nõrkused saavad ohtudeks

- Küla ülikiire areng on andnud uutele elanikele võimaluse anonüümseks sulandumiseks. Kollektiivse kodukandiidentiteedi liialt lühike tekkelugu võib piisava hooleta viia võõrandumise ja ühtekuuluvuse tunde kadumiseni. Kohaliku kogukonna huvidega vastuolus suurprojektidel nagu näiteks Rail Baltic on arenemisejärgus kogukonda lihtne murda. Küla naabruses planeeritud ulatusliku mõjuga uusarenduste planeeringus ei ole Uuesalukatel kogu arenguprotsessi ajalises ulatuses piisavalt võimalusi olnud kaasa rääkida.
- Kohalik omavalitsus ei ole küla arengu algaastatel tajunud Uuesalu küla valla keskmisest oluliselt kiirema arengu, aga ka rahvastiku vanuselise koosseisu trende ja mõjusid, mis kuvatakse kogukonna teadvuses ebapiisava koostöövõimena. Logistiliste iseärasuste tõttu võib tajuda ka küla ääremaastumist valla tõmbekeskustega vähese sidususe tõttu. Ühistranspordi ühenduse puudumine valla keskusega ja ebapiisavus põhilisel Tallinna liikumissuunal, lasteaiakohtade krooniline puudus, gümnaasiumi puudumine noorukile kättesaadavas raadiuses, kergekäeline suhtumine kohaliku kogukonna vastuseisu RB projekteerimisele Uuesalu küla läbivaks on vaid mõned näited sellest.
- Tallinna mõju tõmbekeskusena põhjustab otseselt elanike “pendeldamist” nii töökohtade kui ka tarbitavate teenuste tõttu. Suureneval arvul koolinoortel ei ole kohapeal atraktiivseid vaba aja tegevusi. Küla ümbruskonda on planeeritud väga ulatuslikud uusarendused, mis sarnaste baasprobleemidaga toovad kaasa koormuse kasvu taristule, vähendavad turvalisust ja suurendavad liikluskoormust.
- Spordirajatised ja avalikud vaba aja veetmise kohad on täielikult välja ehitamata. Eraring toetusfinantseeringute toel rajatud avalike objektide hooldusvajaduse ressurside puudumine või nappus võiks olla lahendatud hoolduskulude üle andmisega arendajalt omavalitsusele.

Võimalused, mis vähendavad nõrkusi

- Valla ja maakonna tasandil suhete tugevdamine, aktiivne osalemine detailplaneeringute jms aruteludes motiveerib suuremat hulka elanikke osalema kogukonna ühistegevustes, mis omakorda vähendab võõrandumist ja ühtekuuluvuse tunde kadumist, aga parandab ka kogukonna koostöövõimet valla juhtkonnaga. Sama mõju on ka uute majapidamiste liitumine naabrivalve sektoriga, mis suurendab üldist turvatunnet ja võimaldab elanikele anda ja kinnistada vastavasisulisi teadmisi ning oskusi.
- Juhul, kui õnnestub realiseerida koostöö eeliseid kohaliku omavalitsusega ning näiteks tihendada ühistranspordi liikumissagedust parandaks see nii põhikooliealiste kui ka gümnaasistide liikumisvabadust, võimaldaks vähendada isiklike sõiduautode kasutamise vajadust ja seeläbi aitaks kaasa kogukonna ökoloogilise jalajälje vähendamisele ja tööealise elanikkonna otstarbekamale ressursikasutusele. Noorte laiem liikumisvabadus kompenseeriks olulisel määral ka atraktiivsete vabaaja tegevuste puudujääki külas ning leevendaks püsivast jalutuskäigu kaugusel olevate lasteaiakohtade puudumisest tingitud logistikaprobleeme ja annaks paremaid valikuvõimalusi gümnaasiumiealistele. Küla spordirajatised ja avalikud vaba aja veetmise kohad saaksid laiema kasutajate ringi, mis oleks omakorda motivaatoriks nende hooldekulude ülekandeks vallale.
- Aktiivsem erinevate fondide toetusmeetmete kasutamine avalike teenuste ja objektide rajamiseks motiveerib ka kogukonda ja kohalikke ettevõtjaid kaasrahastama kogukonna ühisprojekte. See annab võimaluse küla rahvastikus hüppeliselt suurenevale arvule koolinoortele atraktiivsete vaba aja tegevuste loomisele.

Võimalused tasandavad ohtusid

- Küla kiire areng ning muutumine atraktiivsemaks ettevõtjatele ja investoritele, parema taristu väljaehitamine aitab parandada küla imagot ja seega ka suurendab küla omanäolisust, annab võimaluse kodukohaidentiteedi kinnistamiseks. Oleme paremini valmis naabruses kerkivate uusarendustega kaasnevaks koormuse kasvuks taristule, turvalisuse vähenemisele ja liikluskoormuse suurenemisele.
- Valla ja maakonna tasandil suhete tugevdamine, aktiivne osalemine detailplaneeringute jms aruteludes võimaldab leevendada külgnevate arenduste ning riiklike objektide

(näiteks Rail Baltic, planeeritavad liivakarjäärid Põdra tee äärde, küla läbiva liikluskoormuse oluline kasv jms) otsest mõju kogukonnale. Küla üldist turvatunnet aitab parandada ka uute majapidamiste liitumine naabrivalve sektoriga

Lähtuvat Uuesalu SWOTis välja toodud tugevustest, nõrkustest, ohtudest ja võimalustest, jaguneb käesoleva arenguetapi peatähelepanu järgmiste tegevussuunade vahel:

1. Külakogukonna sidusus ja ühtekuuluvustunde suurendamine

Küla ülikiire areng on andnud uutele elanikele võimaluse anonüümseks sulandumiseks. Kollektiivse kodukandiidentiteedi liialt lühike tekkelugu võib piisava hooleta viia võõrandumise ja ühtekuuluvuse tunde kadumiseni. Kohaliku kogukonna huvidega vastuolus suurprojektidel nagu näiteks Rail Baltic on arenemisjärgus kogukonda lihtne murda. Küla naabruses planeeritud ulatusliku mõjuga uusarenduste planeeringus ei ole Uuesalukatel kogu arenguprotsessi ajalises ulatuses piisavalt võimalusi olnud kaasa rääkida.

Kuna spordirajatised ja avalikud vaba aja veetmise kohad on täielikult välja ehitamata, on vajalik taotleda erinevaid toetusi nii avalikest fondidest kui ka valla eelarvelistest vahenditest.

2. Turvalise elukeskkonna tagamine

3. Transpordiühenduste paremaks muutmine

4. SEKKUMISLOOGIKA

4.1 Üldine eesmärk

Uuesalu visiooniks on olla arukas, keskkonnasõbralik, rahuliku ja turvalise miljöoga aedlinnaaadne Tallinnaga ühendatud elamuala, kus on hästi toimiv kogukond; turvaline ja valgustatud külakeskus koos vaba aja veetmise ja sportimisvõimalustega ning esmavajalike teenustega.

4.2 Arengueesmärgid

1) Ühteoidev ja sidus Uuesalu külakogukond:

Uued elanikud on kiirelt ja tõhusalt koondatud külas välja kujunenud põhiväärtuste ümber ja elukeskkond on jätkuvalt turvaline. Kalendriaastas toimub vähemalt 4 küla ühendavat sündmust (kultuur, sport vms), kus osaleb vähemalt 25% küla elanikest. Aina kasvavas suure noorte elanike arvuga külas on ühelt poolt oluline, et teismelistel oleks turvaline liikumisvabadus ning teisalt, et piirkonnas oleks ka sellisele vanusegrupile suunatud kaasaegseid ja atraktiivseid vaba aja veetmise võimalusi.

2) Turvaline elukeskkond:

Välja on ehitatud vabaõhu külakesku ning vaba aja veetmise kohad, mida kasutatakse nii vaba aja veetmiseks kui ühisüritusteks jms. Välja on ehitatud keskkonnasäästlik kaasaegne ja nutikas valgustatud külaplats, mis on piisavalt suur, et mahutaks vähemalt 25% külaelanikke ühekorraga, kuid mida samuti oleks võimalik kasutada turvaliselt vaba aja veetmise eesmärgil aastaringselt ka talveperioodil. Uute elanike liitmine naabrivalve sektoriga.

3) Toimivad transpordiühendused:

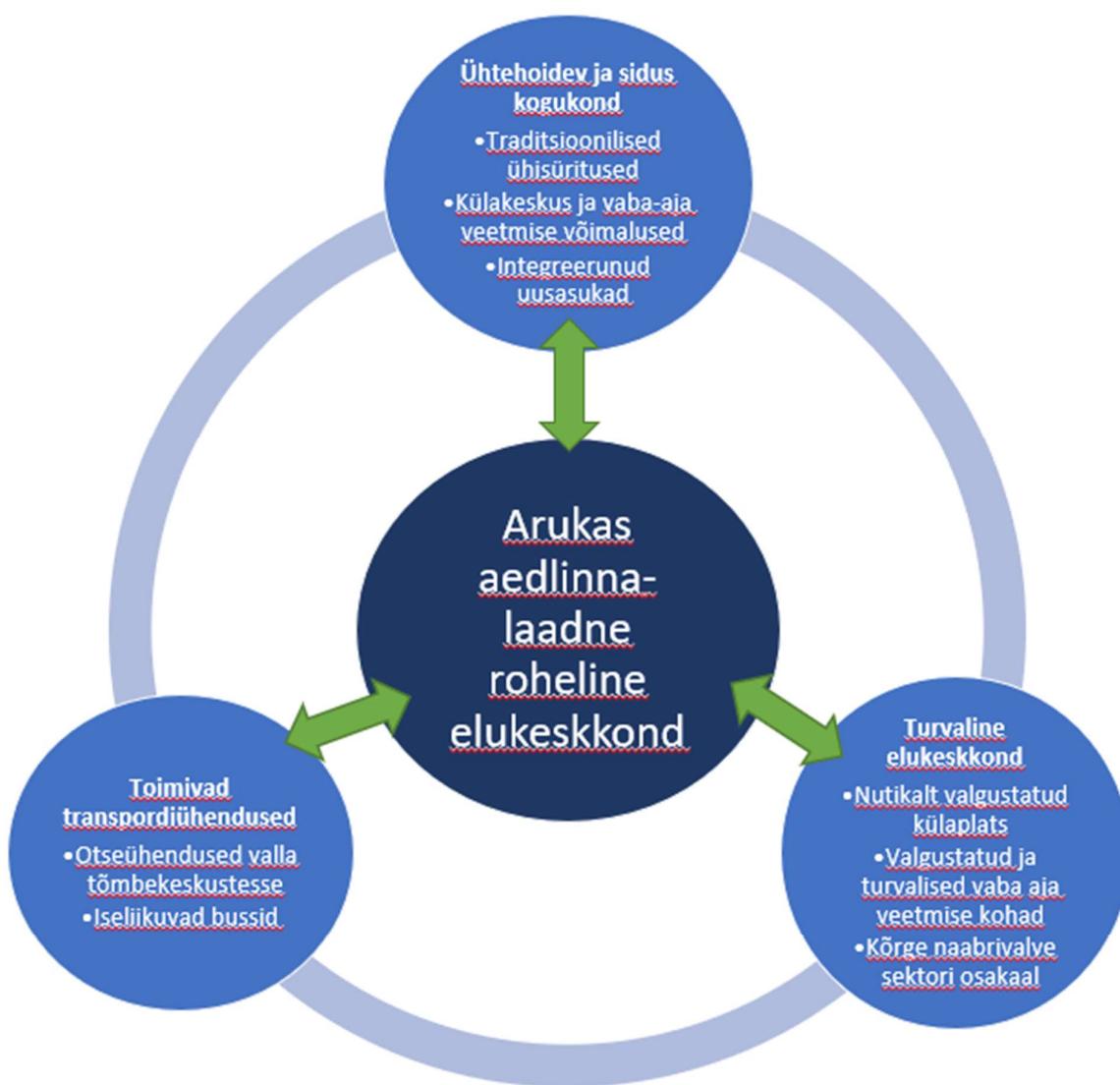
Transpordiühendused vastavad elanikkonna liikumisvajadustele nii töö ja kodu vahel liiklemiseks kui ka lastel koolis ja huviringides käimiseks. Pärast Rae valla iseliikuvate busside edukat pilootprojekti sõidavad iseliikuvad bussid ka Uuesalust teistesse tõmbekeskustesse.

4.3 Tegevussuunad

Fookusteema	Strateegiline eesmärk	Mõõdik
Ühteoidev ja sidus kogukond	Regulaarsed traditsioonilised ühisüritused, mis hõlmavad erinevaid põlvkondi	4 x aastas, osaleb vähemalt 25% elanikest
	Rajatud on piisavalt suure mahutavusega valgustatud vabaõhu külakeskuse, mis võimaldaks turvalist ühisürituste korraldamist erinevatel aastaegadel	Valgustatud külakeskus on välja ehitatud ja seal korraldatakse ühisüritusi vähemalt 4x aastas
	Mimekesised võimalused spordi- ja vaba-aja tegevusteks, pöörates erilist tähelepanu noorte ja laste vaba aja veetmise võimalustele	Külas on valminud vähemalt 4 avalikus kasutuses olevat ja valgustatud mänguväljakut/spordiplatsi jms
	Uusasukad on kiirelt ja tõhusalt koondunud külas kujunenud põhiväärtuste ümber, et tagada jätkuvalt turvaline elukeskkond	Iga küla uus majapidamine saab külaseltsi poolt infolehe küla väärtuste ja naabrivalve infoga (prognoos ca 50 majapidamist aastas)
Turvaline elukeskkond	Külakeskus on nutikalt valgustatud, mis võimaldab kogukonnal korraldada ühisüritusi aastaringselt	Külakeskuse valgustamisel on kasutatud nutikat valgustust - päiksepaneelidega teisaldatavad värvimuutvad lambid
	Valgustatud vaba aja veetmise objektid, et suurendada vabas õhus ajaveetmise võimalusi	Kõik avalikud vaba aja veetmise kohad on valgustatud ja aastaringselt kasutatavad
	Uued elanikud on liitunud naabrivalve sektoriga	Naabrivalvesektoriga liitunute osakaal üle 90%
Toimivad	Otseühendused valla	Toimib regulaarne

transpordi- ühendused	tõmbekeskustesse	ühistranspordiliiklus, mis arvestab kohalike inimeste liikumisvajaduste ja laste hariduse ja huvihariduse vajadustega
	Isesõitvad bussid Peetri ja Järveküla keskusega	Toimib ühendus ümberistumisega ühistranspordipeatustesse

4.4 Strateegia skeem



4.5 Arukad lahendused

1. Ühtehoidev ja sidus kogukond

Tegevussuund	Tegevus	Vastutaja (ja koostööpartnerid)	Aeg	Rahastusallikas
Regulaarsed traditsioonilised ühisüritused	Spordi- ja kultuuriürituste kalendri koostamine	MTÜ Uuesalu külaselts juhatus	Tähtaeg 31.5.2022	MTÜ Uuesalu külaselts
	Koolitused ja seminarid loodushoidliku majandamise alustest (päikeseenergia, kompostimine jms)	MTÜ Uuesalu külaselts juhatus	Tähtaeg 31.12.2022	KOP, Leader, Rae vald
	4 suurema ühisürituse korraldamine	MTÜ Uuesalu külaselts juhatus	4x aastas (jõulud, talgud, jaanipäev, simman)	KOP, Leader, Rae vald
Rajatud on piisavalt suure mahutavusega valgustatud vabaõhu külakeskus	Organiseerida valgustatud külakeskuse rajamiseks vajalikud eskiisid ja ehituslood.	MTÜ Uuesalu külaselts juhatus, Rae Vallavalitsus	Tähtaeg 31.5.2022	MTÜ Uuesalu külaselts
	Koostada valgustatud külaplatsi väljaehitamise eelarve ja ajakava	MTÜ Uuesalu külaselts juhatus	31.7.2022	MTÜ Uuesalu külaselts
	Kaardistada võimalikud rahastusallikad erinevate etappide elluviimiseks.	MTÜ Uuesalu külaselts juhatus	31.8.2022	MTÜ Uuesalu külaselts
	Leppida kokku	MTÜ Uuesalu	3 kuu jooksul	MTÜ

	kohaliku omavalitsusega külaplatsi hooldus- ja halduskulude jagamine.	külaselts juhatus, Rae Vallavalitsus	pärast külaplatsi ehituse algust,	Uuesalu külaselts
Mimekesised võimalused spordi- ja vaba- aja tegevusteks	Kaasata kohaliku elanikkonda ja ettevõtteid projektide kaasrahastusse.	MTÜ Uuesalu külaseltsi juhatus	Jooksev	MTÜ Uuesalu külaselts
	Madalseiklusraja, pumptrack, lauatennise laud vms ehitamine küla territooriumile.	MTÜ Uuesalu külaseltsi juhatus	31.12.2022	KOP, Leader, Rae vald
	Palliplatsidele piirdeaia ja katusealuse ning pinkide ehitamine. Tenniseväljaku ja padeli väljaku projektide realiseerimine	MTÜ Uuesalu külaseltsi juhatus	31.12.2022	KOP, Leader, Rae vald
Integreeritud uuselanikud	Infolehe väljatöötamine	MTÜ Uuesalu külaseltsi juhatus	31.7.2022	MTÜ Uuesalu külaselts
	Infolehe kujundus ja trükk	MTÜ Uuesalu külaseltsi juhatus	31.8.2022	MTÜ Uuesalu külaselts
	Infolehtede jagamine	MTÜ Uuesalu külaseltsi juhatus	Jooksev	MTÜ Uuesalu külaselts

2. Turvaline elukeskkond

Tegevussuund	Tegevus	Vastutaja (ja koostööpartnerid)	Aeg	Rahastus- allikas
Külakeskus on nutikalt	Päikesepaneelidega teisaldatavad värvi	MTÜ Uuesalu Külaselts	31.8.2022	KOP, Leader, Rae

valgustatud	muutvate valgustite paigaldus			vald
	Koostada keskkonnasäästlike teadmiste tõstmise koolitusplaan külaelanikele, mis ärgitas inimesi mõtlema kaasaegsetele nutikatele valguslahendustele ka oma kodudes	MTÜ Uuesalu külaseltsi juhatus	31.10.2022	MTÜ Uuesalu külaselts
Valgustatud vaba aja veetmise objektid	Valgustuse paigaldus	MTÜ Uuesalu Külaselts juhatus	31.10.2022	KOP, Leader, Rae vald
Uued elanikud on liitunud naabrivalve sektoriga	Leida vastutaja, kes informeerib uusi elanikke nii naabrivalvega liitumise ja külaelu kohta	MTÜ Uuesalu Külaselts juhatus	31.05.2022	MTÜ Uuesalu Külaselts

3. Toimivad transpordiühendused

Tegevussuund	Tegevus	Vastutaja (ja koostööpartnerid)	Aeg	Rahastusallikas
Otseühendused valla tõmbekeskustesse	Bussiliikluse tihendamine Tallinnaga ja Jüriga	Juhatus, Rae vallavalitsus, Põhja-Eesti Ühistranspordikeskus	Jooksev	Riigieelarve, Rae vald
Isesõitvad bussid Peetri ja Järveküla keskusega	Bussipeatuse väljaehitamine Põdra tee	Juhatus, Rae vallavalitsus, Maanteeamet	31.12.2023	Riigieelarve, Rae vald

5. JUHTIMINE JA SEIRE

Arengukava plaanipärase täitmise hindamist korraldab küla kogukond küla Üldkoosolekul. Arengukava teostamise jälgimiseks kasutatakse perioodiliselt läbi viidavaid vaatlusi, vestlusi ja elanikkonna küsitlusi ning töörühmade koosolekuid. Arengukava täitmine dokumenteeritakse ja säilitatakse Uuesalu Külaseltsi juhatuse poolt. Paralleelselt toimub monitooring olukorra ja selle muutuste jäädvustamise abil fotode või videomaterjali kaudu. Küla arengukava täitmist ja muutmist käsitletakse regulaarselt iga-aastaselt küla koosolekul. Vastavalt vajadusele võib erinevates päevakorralistes küsimustes algatada arengukava muutmist või täiendamist jooksvalt. Ettepanekuid arengukava muutmiseks või täiendamiseks võivad teha kõik külaelanikud, adresseerides oma ettepanekud MTÜ Uuesalu Külaseltsi juhatusele. Muudetud või uuendatud arengukava võetakse vastu küla Üldkoosolekul.