

RAVILA ALEVIKU STRATEEGIA

2022-2032

Koostatud Leader koostööprojekti „Arukad külad“ raames

Ravila 2022

SISUKORD

1. MÕISTED	3
2. SISSEJUHATUS.....	4
3. SIDUSRÜHMADE KAASAMINE	5
3.1. Sihtrühmad ja teavitust	5
3.2. Partnerite kaasamine	5
4. RAVILA ISELOOMUSTUS	6
4.1 Aleviku asukoht ja elanikest	6
4.2 Töökohad ja elanike sissetulekud.....	8
4.3 Ligipääs ja ühistransport	9
4.4 Teenuste kättesaadavus	9
4.5 Külaelu juhtimine ja koostöö kogukonnas	10
4.6 Seosed teiste arengukavadega	11
4.7 Arengutegurid.....	13
5. SEKKUMISLOOGIKA	15
5.1. Visioon	15
5.2. Tegevussuunad ja arengueesmärgid.....	15
5.4. Strateegia skeem.....	17
5.5. Arukad lahendused.....	17
6. JUHTIMINE JA SEIRE	17
Lisa 1 Küsitlusleht.....	18
Lisa 2 Küsitluse kokkuvõte	20
Lisa 3 Ravila lühike ajalooline taust	22
Lisa 4 Kose ja Ravila kaart	25
Lisa 5 Ravila aleviku tegevuskava 2022-2032.....	26

1. MÕISTED

Arengueesmärk – visioonist lähtuvad eesmärgid, mida soovitakse teatud ajaks saavutada, mis on samas määratletud, mõõdetavad ja reaalselt elluviidavad.

Arukate külade kontseptsioon – on Euroopa Liidus kasutatav mõiste, toetades erinevate toetusvahendite kasutamist maapiirkondade arenguks, julgustades kohalikke elanikke koostöös tegutsema, et parandada kogukondade ja külade elukvaliteeti ning võimalusi.

Huvigrupid (osalised) – üksikisikud või institutsioonid, kelle poolt kavandatav tegevus avaldab otsest või kaudset mõju või keda läbi viidavad tegevused mõjutavad.

Kogukond – Ravila ja lähipiirkonna elanikud, kolmanda sektori esindajad, ettevõtjad, korteriühistud, maaomanikud, toetajad jms.

Ravila – Ravila alevik.

Ravila piirkond – Ravila alevik ja alevikuga piirnevad külad Palvere, Raveliku, Vardja, Vilama, Võlle.

SWOT-analüüs – meetod olukorra analüüsiks, tuleneb ingliskeelsete sõnade (*strengths* 'tugevused', *weaknesses* 'nõrkused', *opportunities* 'võimalused', *threats* 'ohud') algustähtedest.

Tegevuskava – konkreetsed ülesanded ja tegevused, mida on kavas edaspidi täita püstitatud eesmärkide saavutamiseks.

Visioon – tulevikupilt, mida soovitakse pikemas ajas saavutada.

2. SISSEJUHATUS

Ravila aleviku strateegia 2022-2032 on Ravila aleviku arengut käsitlev dokument, mis on koostatud arukade külade arenguprogrammi kaasabil.

Ravila alevik otsustas liituda Arukate külade programmiga, kuna arukade külade arenguprogramm on siseriiklik LEADER koostööprojekt, mille eesmärk on pakkuda tuge ja koolitustegevusi programmis osalevatele küladele oma piirkonna aruka küla strateegia loomiseks ja innovaatiliste piloottegevuste rakendamiseks.

Arukate külade (Smart Villages) puhul on tegemist Euroopa Komisjoni initsiatiiviga innovaatiliste lahenduste juurutamiseks küla tasandil. Kontseptsiooni rakendatakse Euroopa Liidu ühise põllumajanduspoliitika raames liikmesriikide maaelu arengukavade ja strateegiakavade meetmete kaudu. Euroopas piloteeritakse arukate külade kontseptsiooni projektide Smart Rural 21 (<https://www.smartrural21.eu/>) ja Smart Rural 27 raames. Eestis rakendatakse arukate külade lähenemist esmakordselt 13 Leader tegevusrühma koostööprojekti "Arukate külade arenguprogramm" raames.

Euroopa Komisjoni käsitluse kohaselt on ARUKAD KÜLAD maapiirkondade kogukonnad, mis kasutavad uuenduslikke lahendusi oma jätkusuutlikkuse parandamiseks, tuginedes kohalikele tugevustele ja võimalustele. Strateegia koostamine ja elluviimine põhineb kogukonna aktiivsel osalusel, üheskoos keskendutakse majanduslike, sotsiaalsete ja keskkonna väljakutsetega toimetulemisele kaasates tehnoloogilisi ja digitaalseid lahendusi. Arukad külad teevad koostööd erinevate partnerite ja kogukondadega, osalejatega erinevatest sektoritest maa- ja linnapiirkondadest.

Ravila aleviku strateegia 2022-2032 kajastab olemasolevat olukorda ja ühiseid kokkuleppeid Ravila kõige tähtsamate arengusuundade ning tuleviku arengute kohta. Tegevuskavas on kirja pandud lisaks kokkulepitud tegevused, kuidas tahetakse jõuda tulevase olukorra saavutamiseni.

Eelmine Ravila ja selle piirkonna arengukava aastateks 2014-2025 koostati Ravila Külaarendamise Seltsi eestvedamisel. Avakoosolekul 27.04.2013 lepidi kokku lähteülesanded ning arengukava kinnitati 30.09.2014.

Käesolev uus Ravila strateegia aastateks 2022-2032 (edaspidi „strateegia“) keskendub eelkõige Ravila aleviku kui „aruka küla“ senise ja edasise arengu kavandamisele ning elluviimisele.

Valminud strateegia tulemusena:

1. On kokku lepitud Ravila aleviku elanike, mittetulundus- ja ettevõtlussektori ühised arusaamad Ravila senisest ja edasisest arengust.
2. On tõhustunud koostöö ning kogemuste vahetamine elanike, mittetulundus- ja ettevõtlussektori vahel.
3. Valminud strateegia on loonud eelduse tuua kohapeale lisaressursse ja ühtlustanud jätkusuutlikku planeerimist Ravila piirkonnas.
4. Valminud strateegia on Kose valla arengukava üheks sisendiks.

Tegevuskava koostamisel osalesid Ravila elanikud, ettevõtluse ja kolmanda sektori esindajad.

3. SIDUSRÜHMAD KAASAMINE

3.1. Sihtrühmad ja teavitus

Ravila strateegia koostamisse kaasati Ravila elanikud ja seesmised sihtrühmad. Strateegia protsessi juhtis Ravila Külaarendamise Selts. Strateegia eelnõuga töötas seltsi aktiiv.

Elanike kaasamiseks viidi läbi küsitlus detsembris 2021 ja jaanuaris 2022, laekus 35 pere vastused, kaardistati Ravila probleemid ja ootused tulevikuks. Küsitlusleht ja kokkuvõtte küsitlusest on leitav strateegia lisadest 1 ja 2.

Toimusid mitmed kohtumised ja arutelud küla aktiiviga, MTÜ-de esindajatega ja ettevõtjatega, kogukonna liikmetega ja mentoriga. Valminud arengukava trükitakse välja ja on olemas Ravila Mõisas, lasteaias ja elektrooniliselt on kättesaadav kõigile, kes seltsi käest küsivad.

3.2. Partnerite kaasamine

Strateegia koostamise protsessi kaasati partnerorganisatsioonid – MTÜ Kose Kunsti ja Käsitöö Selts, MTÜ Rmeks, MTÜ Ajaring, Ravila Mõis OÜ.

Kohaliku omavalitsusega kohtumine – vallavanemaga kohtuti 20.01.2022 ja arutati Ravila aleviku tulevikuprobleeme.

Ettevõtjatega arutati, kuidas korrastada Ravila viidamajandus, mis kataks kogu Ravila ja seoks tervikuks aleviku ja pargi ning teised ajaloolised hooned Ravilas.

4. RAVILA ISELOOMUSTUS

4.1 Aleviku asukoht ja elanikest

Ravila mõisat (saksa k *Meks*) on esmamainitud 1469. aastal (vt Lisa 2). Täna asub Ravila alevik Harjumaal, Kose vallas (vt joonis 1) Tallinna-Tartu maantee ümbruses. Valla administratiivne keskus, Kose alevik, asub Tallinnast ca 40 km kaugusel. Kose valla naabriteks on põhjas Anija, Kiili, Rae, Raasiku ja Saku vald, idas Järva (end. Albu) vald, lõunas Paide linn (end. Paide vald) ja Türi (end. Väätsa) vald, läänes Rapla (end. Juuru ja Kaiu) ja Kohila vald.



Joonis 1. Kose vald Harjumaal (Allikas: <https://www.kosevald.ee/tutvustus-ja-asukoht>)

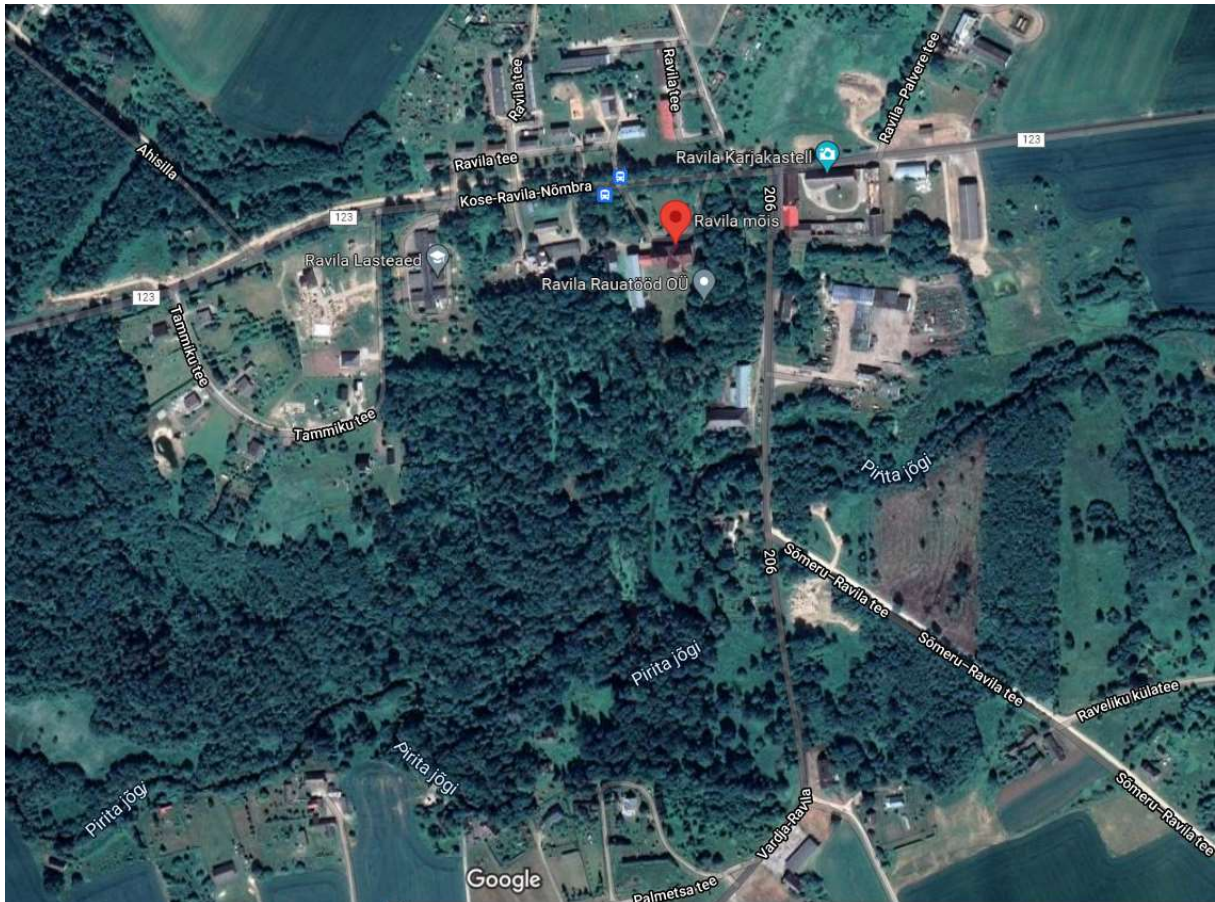
Valla territooriumil on 58 küla ja 5 alevikku. Suurimad alevikud on 01.01.2022 seisuga Kose 2096 elanikuga, Kose-Uuemõisa 913 ja Ardu 487 ja Oru 475, Habaja 248 ja Ravila 223.

Ravila paiknemise kirjeldus

Ravila alevik asub 43 km ja umbes 30 minuti tee kaugusel Tallinnast. Samas asub Ravila 3 kilomeetri kaugusel Kose valla keskusest.

Asend Tallinn-Tartu-Võru-Luhamaa (E263) maanteest umbes 3 km kirde suunas; Kose-Ravila-Nõmbra tee (11123) ja Vardja-Ravila (11206) teede ristumiskohas.

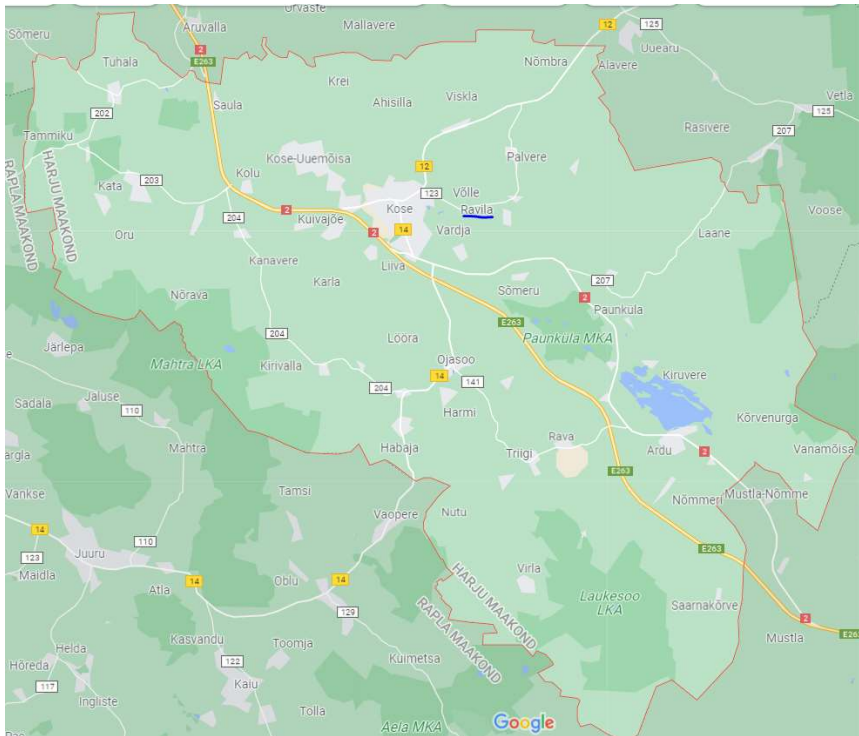
Ravila ja Ravila piirkond paikneb suhteliselt tasasel reljeefil kerge languga Pirita jõe suunas (vt ka joonis 2 ja Lisa 3).



Joonis 2. Ravila ja Ravila piirkonna kaart

(Allikas: <https://www.google.com/maps/place/Ravila+m%C3%B5is/>)

Ravila looduslik keskkond. Ravila asub tasasel maal, Pirita jõe ääres ning on läänest piiratud metsaga (joonis 2). Mõisa juurde kuulub loodus- ja muinsuskaitsealune ning Pirita jõega piirnev park ligi 12 ha. Pargis on kaks omavahel kraaviga ühendatud tiiki. Ravila alevikku läbiva tee ääres on mõisaaegne puude allee. Üldjuhul tiheasustuse alal nn uute majade juures kõrghaljastus puudub või on tegemist üksikute puude ja põõsastega. Tiheasustus on piiritletud vanade aiamaade ja põldudega põhjast ja idast.



Joonis 2. Kose valla kaart sh Ravila aleviku asukoht (Allikas: <https://www.google.com/>)

Ravila elanikkond

Seisuga 01.01.2022 seisuga elas Ravilas kokku 223 elanikku, nendest 113 naist ja 110 meest.

Elanikkond ei ole viimase kümne aasta jooksul kasvanud ega kahanenud. Samas on elanikkond noorenenud ja palju on uusi lastega peresid. Huvitavamad ajaloolised isikud, kes on olnud seotud eelkõige Ravila Mõisaga (vt Lisa 2).

Läbi ajaloo on tegeldud põllumajandusega ja ligi 50 viimast aastat tegutses Ravila Mõisas kuni 2013. aastani „Krooniliste Haigete ja Invaliidide Kodu“ (vt Lisa 2). Täna on Ravila pigem magala. On ka palju nn eluheidikud – pikaajalised töötud, kes enam ei oma tööharjumust, tekitavad sotsiaalseid probleeme.

4.2 Töökohad ja elanike sissetulekud

Ravila elanikud käivad valdavalt mujal tööl, paljud ka Soomes.

Kohapeal on ettevõtlusest alles:

- Rako Ehitus OÜ – üldehitustööd;
- Ravila Auto OÜ – mootorsõidukite hooldus ja remont;
- Ravila Rauatööd OÜ – rauatööd;
- Survoltex Grupp OÜ – kaubaveod;

- Timberfox OÜ – metsandus;
- Eesti Metsakonsulent OÜ – metsanduslikud nõuandeteenused;
- Ravila Mõis OÜ –majutus, toitlustus, vabaaja veetmise ja kultuuriliste ürituste teenus.
- Rmeks MTÜ – mõisapargi hooldus ja koolitustegevus.

Ravila piirkonnas lisaks üks osaühing, üks FIE ja pea kõikides korrusmajades on moodustatud korteriühistud.

Elanike sissetulekud on üldjuhul Kose valla keskmisest madalamad, kuna palju on noori peresid ning kõik perekonnas ei tööta ning sõltuvad sotsiaalsetest abidest.

4.3 Ligipääs ja ühistransport

Ligipääsetavus Ravilale on üldjuhul hea, ollakse Tallinna ja valla keskuse lähedal, kuid seda eelkõige autoga liikujale. Bussiliikluse osas on probleemne peale 2021. aasta COVID piirangute kehtestamist, kui lõpetatid nn kommertsliini teenus Ravilasse. Olemasolev valla bussiliiklus tagab küll kooli ajal laste Kosele kooli ja tagasi liikumise hõreda graafikuga, kuid muu ühistransport ei ole aga küllaldane Kose keskusega ühenduseks ja Tallinnas või mujal töötamiseks kõigile sobilikul ajal.

Teed on keskmises olukorras ja üldjuhul aastaringselt hooldatud. 2021. aasta lõpus valmis uus Kose-Ravila valgustatud kergliiklustee, mis läbib ka kogu aleviku ning on aasta läbi hooldatud. See loob täiesti uued võimalused nii Ravila elanikele ohutuks liikumiseks Kose keskuse vahel ja Kose elanikud kasutavad seda isegi rohkem nn ringliikluseks Kehta mnt ja nn Sanatooriumi tee kaudu Kosele tagasi.

4.4 Teenuste kättesaadavus

Info- kommunikatsioonikanalite kättesaadavus on Ravilas ja Ravila piirkonnas väga probleemne. Kuigi alevikku läbib valguskaabel valmis juba üle 10 aasta tagasi on nn viimase miili ühendused lahendamata. Vähesel ja mitte rahuldaval määral on kättesaadavad suurmate (mobiil)sideoperaatorite teenused Telia, Elisa ja Tele2. Kuigi alevikku läbib valguskaabel, puudub taskukohane juurdepääs kiirele internetile.

Ravilas oli kauplus kuni 2022. aasta veebruarini. See on toonud kaasa probleemid inimestele kes ei oma autot, st eelkõige sotsiaalsed probleemid eakatele esmatarbe kaupade kätte saamise osas.

Veevarustust ja kanalisatsiooniteenust pakub OÜ Kose Vesi. Prügimajandus on korraldatud läbi Kose valla vastava hanke võitnud firma kaudu. Tasuta saab ära anda pakkematerjali ja erinevat On olemas 100 m³ mahuga tuletõrje veevõtumahuti, veel on veevõtu võimalus – pargiga piirnev Pirita jõgi ja tiigid pargis.

Ravilas asub Kose Lasteaed PäevaLill Ravila maja. Ravila Lasteaed liideti Kose Lasteaiaga PäevaLill 01.03.2018. Sel hetkel oli lasteaias kaks lasteaiarühma ja lastehoiurühm. Lasteaia kohti oli 36 ja lastehoiu kohti 15, kokku 51 kohta. Keskmine kohalkäimine 57%. Töötajaid oli: 5 pedagoogi, kaks õpetaja abi, kokk, majahoidja, 3 lapsehoidjat, kokku 12 töötajat.

Alates 16.11.2020 on Ravila majas neli lasteaiarühma. Noortekeskuse ruumid renoveeriti lasteaiarühmadeks. Lapsi kokku 74. Kaks sõimerühma, kus üks rühmatäis Kose lapsi, kes ei mahtunud Kose majja. Kohalkäimine 60%. Töötas 10 pedagoogi (kvalifikatsioonile vastas 7 pedagoogi), logopeed, kokk, majahoidja, 4 õpetaja abi, kokku 17 töötajat.

Alates 01.09.2021 on Ravila majas kuus rühma. Kaks sõimerühma, üks sobitusrühm, üks liitrühm ja kaks aiarühma, kokku 108 lasteaiakohta. Renoveeriti vana raamatukogu ruumid ja Noortekeskuse saal rühmadeks. Töötajaid on üldjuhul väljast ja kokku 14 pedagoogi (kvalifikatsioonile vastas 8 pedagoogi), 6 õpetaja abi, logopeed, kaks kokka, majahoidja, magistrikraadiga on logopeed ja liikumisõpetaja.

Ravila lapsed käivad koolis Kosel. Kuna noortekeskus ja raamatukogu suleti, siis on probleeme (õhtuste) ajaveetmisvõimaluste osas noortele ja eakad ei saa enam kohapealset raamatukogu kasutada ning Kosele bussiliiklus jätab soovida. Kui noortel ei ole (õhtuti) koduskohas kooskäimiseks kohta, siis paratamatult noored hakkavad ise otsima endale tegevusi, mis tihtipeale ei ole positiivse iseloomuga.

4.5 Külaelu juhtimine ja koostöö kogukonnas

Alates 2003. aastast tegutseb Ravila Külaarendamise Selts. Hiljem on tegutsema hakanud ka teisi ühendusi, mis seisavad eelkõige enda liikmete heaolu suurendamise eest.

Senine kogukonna koostöö on viimase 20 aasta jooksul olnud tõusude ja mõõnadega. Suuresti on see sõltunud elanike endi aktiivsusest ning soovist rohkemal või vähemal määral panustada ühistesse ettevõtmistesse. Kui lapsed on väiksed, siis on avatus lastega seotud tegevuste osas suurem, kui lapsed on saanud suureks, siis on passiivsust rohkem.

Huvitegevus ja kooskäimise kohad on koondunud peale valla poolt Noortekeskuse ja raamatukogu sulgemist Ravila Mõisasse, mis on aga eravaldis ja ei saa valla poolt eraldi toetust kogukonnateenuste osutamiseks.

Traditsioonilised kogukonnategevused:

- Kultuurikohvik mõisas, eriti armastavad selles osaleda eakad.
- Koristustalgud (sh Teeme Ära jms).
- Muinastulede öö jms.
- Külapäevad, jaanituli jms.
- Mitmed tasuta üritused, kontserdid ja avalikusele avatud näitused jms.

Info liikumine kogukonnas – statsionaarne teadetetahvel asub lasteaia juures, mõisas ning kasutatakse ka bussijaama ja karjakastelli seinaga info kajastamiseks. Infot liigutavad huvitatud pooled. Kasutatakse ka sotsiaalmeedia võimalusi, mis ühelt poolt on lihtne ja odav võimalus infot edastada, teisalt on sotsiaalmeedia pakkunud hea platvormi oma meelsuse ja rahulolematuse näitamiseks, on tekkinud kogukonnasiseseid halvustavaid kirjutisi, sõnumid on tekitanud poliitilisi erimeelsusi, üksteise vaenamist.

Strateegiast kasusaajad:

- Ravila aleviku elanikud: (sh erinevad huvigrupid, maa või kinnisvara omanikud jt): teadlikult juhitud arenguprotsessi käigus on hinnatud nii inim- kui materiaalsed ressursid ja asutud taotlema lisaressursse piirkonna külaelu kvaliteedi parandamiseks.
- Mittetulundussektor: kasvab sektori suutlikkus ja koostöövalmidus ning seeläbi osalusdemokraatia areng.
- Ettevõtlussektor: tiheneb koostöö piirkonna elanike ja mittetulundussektoriga ühiste eesmärkide saavutamiseks.
- Kohalik omavalitsus: tihedam ja konstruktiivsem koostöö ning külade suurem valmidus oma probleeme iseseisvalt lahendada ja arengueeldusi ära kasutada.

4.6 Seosed teiste arengukavadega

Ravila senisel arengukaval ja uuel strateegial on alljärgnevad seosed Kose valla arengukavaga 2015- 2025.

Kose valla arengukavas (vt https://www.riigiteataja.ee/aktiivisa/4030/3202/1053/Lisa_1.pdf#) (punkt 4.1) on välja toodud, et Kose valla visiooniks aastal 2025 on:

- turvalise looduslähedase elukeskkonna;
- elujõulise ettevõtluse;
- mitmekesise põllu- ja turismimajanduse;
- kodulähedase konkurentsivõimelise haridusega;
- kultuuripärandit hoidev;
- aruka planeerimisega ja isemajandav omavalitsus Harjumaa hõberingis.

Kose valla arengukavas punktis 4.2.2 on rõhutatud kultuuri- ja spordivaldkonna eesmärk ja saavutamise vahendeid ning eesmärgiks on traditsiooniliste üritustega aktiivne kultuuri- ja külaelu.

Selle saavutamise vahendid on:

- Külaliikumise kandepinna laiendamine ja külavanemate tegevuse aktiveerimine.
- Pärandi hoidmine, väärtustamine, tutvustamine ja sidumine oleviku ja tulevikuga.
- Kultuuri- ja sporditegevuse toetamine ja arendamine.
- Kohalikku initsiatiivi arendavates ühendustes/programmides/liikumistes aktiivne osalemine ja kogukonnaprojektide läbiviimine.

Seos Ida Harju koostöökoda Strateegiaga 2015–2025

(vt: <https://www.idaharju.ee/strateegia/strateegia-2015-2022/>) Strateegia uuendamine 2021 aastal. Vastavalt Euroopa Liidu ühise põllumajanduspoliitika üleminekumäärusele (EL 2020/2220) algab uus programmiperiood 2023. aastal ning 2021. ja 2022. aasta on üleminekuaastad. Leader määruse muudatusega nähakse ette võimalus suurendada kohalike tegevusgruppide strateegia rakendamise eelarveid ning antakse võimalus korraldada projektitoetuse taotlusvoore ka üleminekuaastatel, samuti kehtestatakse uus kohustus, mille kohaselt peavad kohalikud tegevusgrupid rakendama strateegia meetet, mis on suunatud COVID-19 haigust põhjustava koroonaviiruse puhangust tingitud kriisi mõjuga tegelemiseks.

4.7 Arengutegurid

Ravila arengutegurid on koondatud ühiselt koostatud SWOT analüüsi, mis on koostatud mitmel kogukonda kaasaval koosolekul.

TUGEVUSED	NÕRKUSED
<ul style="list-style-type: none"> • Asukoht vallas ja Tallinna suhtes. Pealinna lähedal, töölkäimise võimalus • Kaugus valla keskusest (3 km), väike kompaktne asula • Uus kergliiklustee avab uusi võimalusi tervise- ja spordi- ja turismi (ettevõtluse) arenguks • Lasteaed koha peal • Tugev ajalooline taust (mõis ja säilinud mõisakompleks oma hoonetega), kultuuripärand. Mõis kui kohalik kultuuri- ja kogukonnakeskus • Park, meeldiv elukeskkond, sportimisvõimalused. • Karjakastell, lisavõimalused kogukonna kaasamiseks ja ürituste toimumise kohana • On olemas initsiatiivgrupid, palju kodukohast hoolivaid inimesi • Looduslähendus, jõgi, mets, looduskaitseala, ilus, puutumata loodus • Piisavalt kasutamata maad • Kose päästekomando Vardjas (1,5 km Ravilast) 	<ul style="list-style-type: none"> • Elanike passiivsus • Noorte tööpuudus (kohati tahtmatus, õpitud abituisus) • Heakorra ebahühtlus (niitmata maaalad) • Tööjõu puudus, vähe töökohti • Korrakaitse • Transport ja peale COVID probleeme ühistranspordi ebapiisavus (ajad ja sagedus) • Elanikkonna koostöö tahte puudused • Puudub noortekeskus • Puudub külakeskus, küla- ja spordiplats, puuduvad suunavad infotahvlid, tänava nimetused • Puudub raamatukogu • Aiamaade omandiküsimused lahtised • Puudub ujumiskoht • Ajaloo vähene austamine ja eksponeerimine • Lagunevad teed, vana silla taastamine Vardja suunal • Kohapealne kauplus (oli) pandi kinni • Kohalik vee valgala tasakaalust ära
VÕIMALUSED	OHUD
<ul style="list-style-type: none"> • Viidamajanduse korrastamine • COVID-19 haigust põhjustava koroonaviiruse puhangust tingitud kriisimõjuga tegelemine • Kohalik väikelennuväli Ravilaga piirnevas külas (deltaplaanid) • Dicgolfiraja rajamine parki • Koostöö piirkonna küladega (sh kogukondadega) • Kaugtöö käivitamine (kui on nõudlus) • Pirita jõgi nn laevatatavaks • Kergliiklustee rajamine Vardja külani 	<ul style="list-style-type: none"> • Puudub toimiv mobiiliside • Puudub taskukohane juurdepääs kiirele internetile (nn viimane miil). Mõlemad punktid on tänaseks muutunud reaalseks takistuseks kogu piirkonna arengule. • Eluheidikute probleemid, sotsiaalsete probleemide süvenemine • Inimeste ja noorte äravool linnadesse ja välismaale • Poliitilised riskid – poliitilised otsused – sh valla tasandil Ravila piirkonnas midagi teha ja piirkonda arendada

Ravila inimeste küsitluste, SWOT ja ühisaruteludest joonistusid välja järgmised **fookusteemad**: info-ja kommunikatsioon, kogukonna aktiveerimine, heakord ja turvalisus ning ettevõtluse arendamine.

Info ja kommunikatsiooni valdkonnas on ülioluline leida lahendused kiire interneti ja mobiilside probleemidele. Täna on see ohustamas piirkonna ettevõtluse arengut aga ka inimeste kaugtöö tegemise võimalusi kodus, vajadusel distantsõppe korraldamist. Samuti tuli nõrkuste poolt välja, et tööd on vaja teha informatsiooni liikumise korraldamisega kogukonnas ja partneritega.

Kogukonna aktiveerimise all on ühelt poolt suur väljakutse leida parim lahendus noorte ja laiemalt kogukonna keskuse käivitamiseks, mis võimaldaks luua ruumi kus inimesed saaksid suhelda ja ühised tegevusi käivitada. Teisalt on vajalik kaasata kohaliku kogukonna arendamise uusi eestvedajaid, kes suudaks kaasata ka neid gruppe kes täna passiivsed.

Heakord ja turvalisus – nii SWOT kui küsitlus tõi välja, et kohalikud inimesed hindavad aleviku rohelisust, 12 hektarist mõisaparki, teisalt on vaja teha tööd, et park, jõekaldad oleks korrastatud, kus mõnus aega veeta, sporti teha jne. Alevikus on ka päris palju alasid, mis hetkel kasutuseta, kuid kuhu saaks rajada lillepeenra, istumispingid, jne.

Ettevõtlus – eelkõige tahame senisest enam rõhku panna kogukonna ettevõtlusel ja noorte toetamisel ettevõtlikkuse teemal. Plaanis on koos kogukonnaga ka vastava vajaduse olemasolul kaugtöökeskuse rajamine mõisa, ujumiskoha rajamine Pirita jõe äärde ning ühised pargi korrastustööd.

5. SEKKUMISLOOGIKA

5.1. Visioon

Meie soov on, et Ravila alevik aastaks 2035 on kogukondlikult toimetav, turvaline ja heakorras alevik, mille südameks on võimas 11 hektariga park ja aleviku läbiv jõgi. Alevikule loob atraktiivsust turism ja kohalik ettevõtlus. Ravila on koht, kus on hea elada peredel, eakatel aga ka ettevõtlikel inimestel.

5.2. Tegevussuunad ja arengueesmärgid

1. Tegevussuund: Info ja kommunikatsioon

Vajadus	Arengueesmärk
Toimiv mobiilside, mis täna puudub.	Ravila ja Ravila piirkond on kaetud toimiva mobiilsidega vähemalt 4G tasemel. Alla ja üles laadimise kiirus vähemalt 50 Mbps.
Juurdepääse kiirele internetile, mis täna puudub.	Juurdepääs on tagatud ja liitumise tasu ühe ühenduse kohta ei ole kallim kui 200 eurot.
Puudub taskukohane juurdepääs kiirele internetile.	Kiire interneti kuumaks nii eraisikutele kui firmadele jäävad alla 50 euro kuus.
Kogukonnas ei liigu info, infoviidad jms, vajalik paremini info liikumine kogukonnas läbi mõelda.	Arukad lahendused – infotahvlite, tänavanimetuste, interaktiivsete suunaviitade ja -tahvlite lisamine.

2. Tegevussuund: Heakord ja turvalisus

Vajadused	Arengueesmärk
Võtta alakasutatud park ja jõgi elanike ja Ravila külaliste tarvis kasutusse.	Korrastatud park, tiigid, meeldiv puhke ja sportimiskoht. Pirita jõe ujumiskoht ja korrastatud ümbrus ja kallasrada.
Olemasolevate hoonete ja infrastruktuuri alakasutatud.	Kasutuseta (vanad mõisakompleksi) hooned on heakorrastatud ja leidnud rakenduse kogukonna heaks.
Täna on Ravila alevikus kasutamata alad, mida saaks muuta rohealadeks, on päris palju kohti, mis vajavad korrastamist, haljastust.	Haljastusplaani koostamine ja heakorra – ja haljastusplaani elluviimine, ürdi ja iluaed ning kogukonnaaed.

3. Tegevusuund: Kogukonna aktiviseerimine

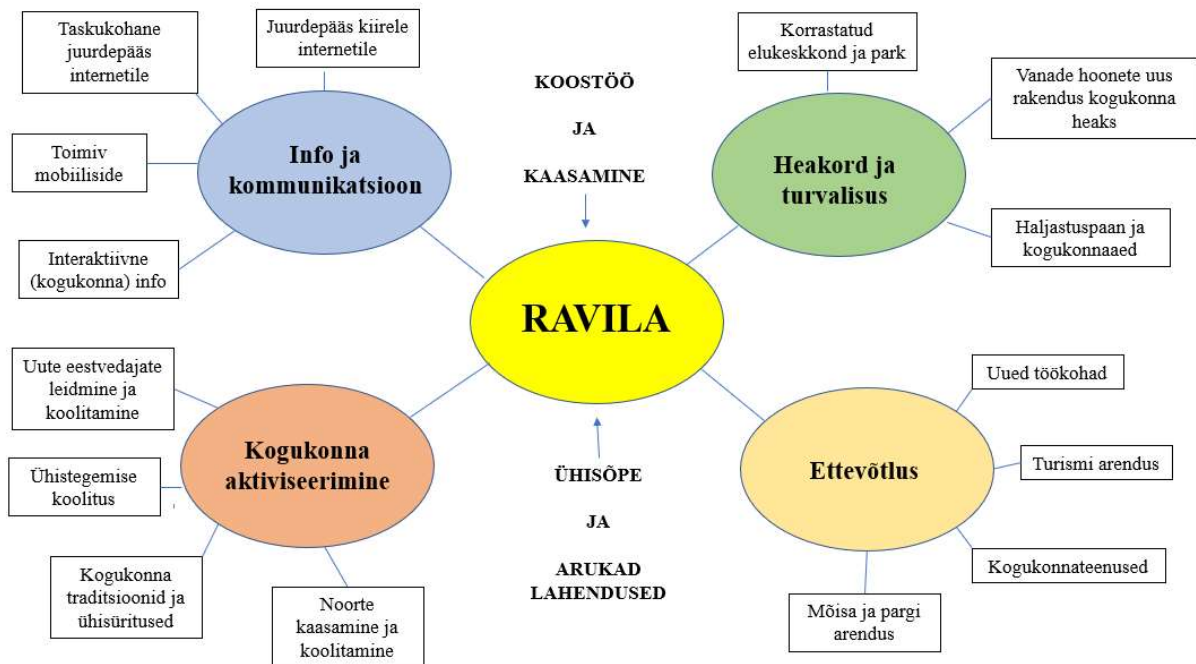
Vajadused	Arengueesmärk
Kogukonna kaasamine ja koostöö.	Vähemalt 30 % kohalikust kogukonnast on aktiivne ja koostöö aldis.
Kogukonna ühisõpe ja -kaasamine. Vajadus kogukonnaliikmetele kogukonna ja ühistegemiste alaste koolituste järgi	Kogukonna ühisõpe / koolitused, vähemalt 2 õpetust /koolitust aastas, ühistegevuse arendamine.
Leida lahendus noortele kooskäimiseks, organiseeritud tegevuseks, noortekeskuse taastamiseks Rvailas, noorte kaasamine.	Noorte kooskäimise koht, tegevused, huviringid, mängud ja sportimisvõimalused. Võrdne kohtlemine valla eelarvest ja peaks olema valla eelarvest toetatud nagu teistes piirkondades.
Hoida kogukonna traditsioone elus.	Kultuurikohviku, jaanitule, muinastuledeöö, kontserdid jms korraldamine. Kogukonna (sh mõisa ja mõisa hoonete) ajaloo kogumine, esitlemine. Info liigutamine kogukonnas, uued eestvedajad, igäihe panustamine.

4. Tegevussuund: Ettevõtlus

Vajadused	Arengueesmärk
Arendada kogukonnateenuseid: saun, pesupesemise punkt, niitmisteenus jms.	Igal aastal luuakse kuni 2 uut kogukonnateenust ja pakutakse läbi teenuste inimestele võimalust tööd saada.
Arendada piirkonna turismi, ettevõtluse ja mõisa, parki jne.	Ravila külastatavus on tõusnud võrreldes 2015. aastaga 3 korda.

5.4. Strategia skeem

Visualiseeritud kokkuvõtte strateegia tuumast:



5.5. Arukad lahendused

Ravila tegevuskava 2022-2032 on lisa 4 sh tegevuskava on jaotatud sammudeks ning ära on näidatud täitmise aeg, vastutajad, rahastusallikad (vt lisa 5).

6. JUHTIMINE JA SEIRE

Strategia elluviimises osalevad erinevad kohalikud organisatsioonid (vt punktid 1.1 ja 1.2).

Strategia edusammude analüüsi teostab Ravila Külaarendamise Selts ja kohalik külaaktiiv ning tulemusi analüüsitakse koos.

Strategia tulemuslikkust hinnatakse igal aastal (suvel, hiljemalt augusti kuus) ja tehakse vastavad täiendused strateegiasse ning viie aasta möödudes teostatakse hinnang kogu terviku osas ja peale seda alustatakse uue strateegia koostamist.

Kõikidel Ravila ja selle piirkonna elanikel on õigus teha ettepanekuid arengukavasse.

Strategias seatud eesmärkide/tegevusete täitmise ja elluviimise üle peab järelevalvet alevikuvanem ja tema äraolekul abialevikuvanem(ad).

Lisa 1 Küsitlusleht

Hea Ravila aleviku elanik!

Ravila alevik on osalemas Arukate Külade projektis. Üle Eesti osaleb 24 küla ja seeläbi saame jagada enda ja kasutada teiste kogemusi ja abi, et meie ühist elukeskkonda paremaks muuta. Selleks soovime kaardistada Ravila elanike mõtted ja ettepanekud selle kohta, mis on seni hästi ja mis võiks olla edaspidi paremini. Siinkohal vajamegi just Sinu või Sinu pere abi.

Oma mõtete ja ettepanekute tegemiseks on kaks võimalust:

1. Täida ära küsimustik ja jäta see kinnises ümbrikus Ravila poodi, müüja kätte hiljemalt 26. jaanuari 2022 õhtuks.
2. Täida küsimustik ja saada hiljemalt 26. jaanuari 2022 õhtuks meilile: piret.aavik@gmail.com

KÜSIMUSTIK:

1. Kuidas hindad Ravila elukeskkonda üldiselt? Tee linnuke sobiva hinnangu ette.

- _____ Väga hea
_____ Hea
_____ Keskmine
_____ Halb
_____ Väga halb

2. Too palun välja vähemalt 3 asja / ettevõtmist / tegevust jms, mis on juba praegu hästi.

a) _____

b) _____

c) _____

3. Too palun välja vähemalt 3 asja / ettevõtmist / tegevust jms, mis tuleks tulevikus kindlasti ellu viia.

a) _____

b) _____

c) _____

4. Too palun välja peamised Ravila murekohad ja / või mida oleks vaja muuta.

5. Kas on mõni hea näide (traditsioon, sündmus, ühistöö jms) mõnest Eesti paigast või välismaalt, mida võiks ka Ravilas ellu viia?

6. Milline võiks olla unelmate Ravila, kui poleks ühtegi takistust ja kõik oleks võimalik.

7. Kas Ravilasse on vaja noortekeskust ja / või külakeskust?

8. Kas olete rahul mobiililevi ja interneti ühendusega Ravilas?

9. Kas elad eramajas või kortermajas?

____ Eramaja

____ Kortermaja

10. Mis vanusegruppi kuulud?

____ 16 - 24

____ 25 - 40

____ 41 - 59

____ 60+

11. Kuidas oled seni Ravila arengusse panustanud?

12. Millega tahaksid / saaksid Ravila arengusse ise panustada?

Suur aitäh Sulle!

Täiendav info: 5078055

Lisa 2 Küsitluse kokkuvõte

1. Kuidas hindad Ravila elukeskkonda üldiselt? Tee linnuke sobiva hinnangu ette.

Kokkuvõttev vastus (35 pere vastuste kokkuvõte):

- 9 - Väga hea
- 18 - Hea
- 7 - Keskmine
- 1 - Halb
- 0 - Väga halb

2. Too palun välja vähemalt 3 asja / ettevõtmist / tegevust jms, mis on juba praegu hästi.

Kokkuvõttev vastus: puhas loodus ja elukeskkond, uus kergliiklustee ja toredad inimesed, palju noori peresid.

3. Too palun välja vähemalt 3 asja / ettevõtmist / tegevust jms, mis tuleks tulevikus kindlasti ellu viia.

Kokkuvõttev vastus: toimiv mobiiliühendus, juurdepääs kiirele ja taskukohasele internetile, koostöö ja kogukonna traditsioonide jätkamine, noorte kaasamine, külakeskus, jõusaal, suvefestivali ja laatade korraldamine.

4. Too palun välja peamised Ravila murekohad ja / või mida oleks vaja muuta.

Kokkuvõttev vastus: toimiv mobiiliühendus, juurdepääs kiirele ja taskukohasele internetile. uute töökohtade loomine ja (interaktiivsed) suunaviidad ja -tahvlid.

5. Kas on mõni hea näide (traditsioon, sündmus, ühistöö jms) mõnest Eesti paigast või välismaalt, mida võiks ka Ravilas ellu viia?

Kokkuvõttev vastus: ühistöö laialdasem kasutamine ning noorte kaasamine.

6. Milline võiks olla unelmate Ravila, kui poleks ühtegi takistust ja kõik oleks võimalik.

Kokkuvõttev vastus: Ravila võiks olla kogukondlikult toimetav, turvaline ja heakorras alevik, mille südameks on park ja aleviku läbiv jõgi, koht kus on hea elada peredel, eakatel aga ka ettevõtlikel inimestel.

7. Kas Ravilasse on vaja noortekeskust ja / või külakeskust?

Kokkuvõttev vastus: Ravilasse on vaja kiiremas korras nii noortekeskust kui ja külakeskust.

8. Kas olete rahul mobiililevi ja interneti ühendusega Ravilas?

Kokkuvõttev vastus: üldse ei olda rahul mobiililevi ja interneti ühendusega Ravilas ja vastavad teenused ei toimi korralikult ühegi teenusepakkuja poolt. Teenusepakkujate kiire internetiga liitumine algab alates omaosalusega ühe lülituse kohta 9 000 eurost (sügis 2021 seisuga).

9. Kas elad eramajas või kortermajas?

- 6 – Eramaja.
- 29 – Kortermaja.

10. Mis vanusegruppi kuulud?

Vastused olid perekonniti ja vastaja vanuse osas eraldi vanusegruppe välja ei tood.

11. Kuidas oled seni Ravila arengusse panustanud?

Kokkuvõttev vastus: ühisüritused, -traditsioonid, koostöö, talgud.

12. Millega tahaksid / saaksid Ravila arengusse ise panustada?

Kokkuvõttev vastus: kogukonna üritustel osalemine.

Lisa 3 Ravila lühike ajalooline taust

Ravila piirkonna ajalugu on suures osas seotud Ravila mõisa ning mõisa valdustega lähiümbruses. Ravila mõisat (saksa k *Meks*) on esmamainitud 1469. aastal. Enamiku 16. sajandist kuulus mõis von Rosenitele. 1592. aastal läks mõis Johann von Uexkülli omandusse, kelle suguvõsa kätte ta jäi kuni Põhjasõjani. 18. sajandil kuulus mõis alguses Detloffidele. 1768. aastal omandas mõisa Karl von Manteuffel. Alates 1849. aastast oli mõis Karli poja Peter, August Friedrich von Manteuffel tütre Wilhelmine Elisabethi abielu kaudu Paul Demetrius von Kotzebue omanduses. Mõisa viimane 1919. aasta võõrandamise eelne omanik oli nende tütar Alexandrine Mathilde (Alix) kes abiellus Theodor Pilar von Pilchauga.

Ravila mõisa peahoone taga asus suur park, mis ulatus mõnesaja meetri kaugusel lõunas lookleva Pirita jõeni. Mõisas oli arvukalt kauneid kõrvalhooneid, mis enamjaolt paiknesid mõisasüdant läbivate maanteed ääres.

1905. aasta ülestõusu ajal mõisahoone põletati. Hoone taastati tänasel kujul umbes 1910. aastaks.

1917. aastal moodustati mõisatöolistest punakaardisalk, kes võttis valitsejalt mõisa üle. Mõisate võõrandamisel jagati põllud asunikutaludeks, kuid osa mõisasüdamest jäi siiski paruness *Contesse*´ile mitmeks aastaks. Viimane suvitas mõisas kuni 30-ndate keskpaigani. Ülevaate selle aja Ravilast ja piirkonnast saab jooniselt.



Joonis: Üksiku lennuväe divisjoni nr. 1 lendurvaatleja poolt tehtud aerofoto Ravilast 1932

Eesti esimesel iseseisvusajal töötas Ravila mõisas üheaastane rahvaülikool, kus õpetati kõiki talutöid. Õppetöö toimus ainult talvel.

1936. aastal avati (valitsejamajas) Ravila rahvaülikooli aianduskool. Teise maailmasõja ajal oli mõis tühi. Mõnda aega paiknes seal Saksa õppekomando.

1948-1958 oli mõisa peahoones põllumajandustehnikum. Mõisas oli Ravila eliitseemnekasvatuse sovhoosi, hiljem kolhoosi keskus. Sõjajärgsel ajal tegutses Ravilas Suvorovi nimeline kolhoos, 1957-1989 Ravila sovhoos, kuni 1994. aastani Ravila kolhoos.

1958-2013 tegutses mõisas Ravila Krooniliste Haigete ja Invaliidide Kodu (hilisem Ravila Hooldekodu).

Ravila Lasteaed tegutseb aastast 1966. Algul kortermajas, 1975. aastast praeguses tüüpprojekti järgi ehitatud hoones. 20. sajandil on mõisasüdame vahetusse läheduse püstitatud mitmeid uusehitusi, millega Ravila mõisasüda muutus arvestatavaks maa-asulaks (vt joonis).



Joonis: Ravila eelmise sajandi 70nendatel.

1965. aastal valmis mõisal juurdeehitus ning mõisas tegutsesid erineval kujul riiklikud hoolekandetasutused andes tööd paljudele kohalikele elanikele. Tegemist oli vaimse ja füüsilise puudega isikute hooldekoduga. Viimaseks tööandjaks oli kuni aastani 2013 AS Hoolekandeteenused.

Mõisa läheduses on säilinud rida kauneid kõrvalhooneid. Palveresse suunduva tee ristis asetseb suur maakivist historitsistlik karjakastell. Selle erinevad tiivad vahelduvad kaunite kaaravaliste väravaportalidega. Suur osa kõrvalhooneid asetseb Tallinn-Tartu maanteele suunduva tee ääres – valitsejamaja, viinavabrik, tall, ait ning meierei. Mõisa juurde kuulub loodus- ja muinsuskaitsealune ning Pirita jõega piirnev park ligi 12 ha.

Alates 31.07.2013 peale erastamist tegeleb mõisa arendamisega OÜ Ravila Mõis.

Lisa 4 Kose ja Ravila kaart



Allikas: (<https://estat.stat.ee/StatistikaKaart/VKR#>)

Lisa 5 Ravila aleviku tegevuskava 2022-2032

Tegevuskava vaadatakse üle igal aastal ja lähtuvalt vajadustest ja võimalustest uuendatakse. Maksumused kujunevad iga tegevuse ja konkreetsete projektide kaupa.

1. Tegevussuund- Info ja Kommunikatsioon

Eesmärgid:

Tegevus	2022	2023	2024	2025-2032	Finantseerimisallikad	Vastutaja
1. Juurdepääs kiirele internetile (nn viimane miil) teema survestamine ja moodustatakse kogukonna esindusgrupp, kes koostab vajalikud pöördumised teenuse pakkujatele, riigiasutustele, vajadusel liigutakse edasi artiklite koostamisele meediasse, plaanis on käiku anda aktsioon pudelipost, eesmärgiga tõmmata suuremat tähelepanu probleemile.	X	x	x		Tehakse taotlused (välis)rahastuse saamiseks.	Alevivanem koos esindusgrupiga.
2. Tänavanimetuste paigaldamine.		x			Kohalik selts koostab projekti ja tehakse taotlused (välis)rahastuse saamiseks.	Seltsi esindusgrupp.
3. Infotahvlite paigaldamine – 3 tk .		x			Kohalik selts koostab projekti ja tehakse taotlused (välis)rahastuse saamiseks.	Seltsi esindusgrupp.

2. Tegevussuund- Heakord ja turvalisus

Eesmärgid:

Tegevus	2022	2023	2024	2025-2032	Finantseerimisallikad	Vastutaja
1. Kaitsealuse Ravila mõisapargi muinsuskaitse eritingimuste, rekonstrueerimisprojekti ja hoolduskava elluviimine.	X	x	x	X	Ettevõtjate panus koos projektitoetustega erinevatest (välis)rahastustest.	OÜ Ravila Mõis koostöös kogukonnaga.

2. Haljastusplaani koostamine Ravila alevikule		x	x		Tehakse taotlused (välis)rahastuse saamiseks.	Moodustatakse vastav töögrupp.
3. Kaardistatakse alevikus kasutamata alad, lepatakse kokku nende kasutamises – kas pingi ja lillepeenra rajamine, lihtsalt muru jne. Koostatakse plaan ja koos kogukonnaga rajatakse rohealad.		x			Tehakse taotlused (välis)rahastuse saamiseks.	Noortegrupp, erinevad esindajad – ühine kogukonnaprojekt seltsi eestvedamisel.
4. Kogukonnaaia ja triiphoone rajamine.		x	x		Tehakse taotlused (välis)rahastuse saamiseks ja ettevõtjate omavahendid.	Ravila Mõis OÜ, lasteaed, eakate grupp ja ühisprojekt, koostöö ettevõtjatega, materjali kogumine, talgude korras kogukonnaaia rajamine.
5. Kasutamata hooned – saunamaja ja töölistemaja jms vajalike projektide tegemine, taotluste koostamine, ehitustegevus, sisu disainimine.		x	x	X	Tehakse taotlused (välis)rahastuse saamiseks ja ettevõtjate omavahendid.	Ravila Mõis OÜ ja ühisprojekt, koostöö ettevõtjatega, kogukonna kaasamine.
6. Koristustalgud.	x	x	x	X	Omavahendid.	Kogukonna koostöö.
7. Vee valgala korrastamine.	x	x	x	X	Tehakse taotlused (välis)rahastuse saamiseks.	Kogukonna esindus ja koostöö Kose Vesi OÜ-ga.

3. Tegevussuund Kogukonna aktiviseerimine

Eesmärgid:

Tegevus	2022	2023	2024	2025-2032	Finantseerimisallikad	Vastutaja
1. Eestvedajate koolituste läbiviimine 2 korda aastas.	x	x	x	X	Kogukonna omafinantseering ja tehakse taotlused (välis)rahastuse saamiseks.	Alevivanem koos esindusgrupiga.

2. Mentorprogramm võimalikele uutele eestvedajatele, noortele, senised eestvedajad hakkavad välja koolitama ja toetama uusi eestvedajaid.		x	x		Tänaste eestvedajate vabatahtlik panus.	Alevivanem koos esindusgrupiga.
3. Traditsioonide jätkumine – ühisüritused. (Kultuurikohviku kord kuus, jaanitule, muinastuledeöö kord aastas ja kontserdid lähtuvalt võimaustest jms korraldamine)	x	x	x	X	Omaosalus.	Alevivanem koos esindusgrupiga.
4.						
5. Vajadusel – Ukraina põgenike ja teiste uute elanike toetamine kogukonda sisseelamisel.	x	x			Kogukonna omafinantseering ja tehakse taotlused (välis)rahastuse saamiseks.	Koostöö kogukonna ja ettevõtjate vahel.

4- Tegevussuund – Ettevõtlus

Eesmärgid:

Tegevus	2022	2023	2024	2025-2032	Finantseerimisallikad	Vastutaja
1. Noorte ettevõtlusmeetme – projekti käivitamine – pakkuda noortele ettevõtlusalast koolitust, luua meie piirkonna noorte ja ettevõtjate vahel koostöö eesmärgiga julgustada noori ise ettevõtet looma. Noorte õppekäigud	x	x	x	X	Kogukonna omafinantseering ja tehakse taotlused (välis)rahastuse saamiseks.	Alevivanem koos esindusgrupiga.

kohalikesse ettevõttesse, võimlauste otsimine tööks ja karjääriks.						
2. Erinevate kogukonnateenuste arendamine ja arendust pakuvad kohalikud ettevõtjad ja kolmas sektor.	x	x	x	X	Kogukonna omafinantseering ja tehakse taotlused (välis)rahastuse saamiseks.	Koostöö kogukonna ja ettevõtjate ja kolmanda sektori vahel.
3. Ringimajanduse edendamine.		x	x	X	Kogukonna omafinantseering ja tehakse taotlused (välis)rahastuse saamiseks.	Koostöö kogukonna ja ettevõtjate ja kolmanda sektori vahel.
4. Turismi arengut toetavad tegevused: kogukonna giidid, kohalikud (toidu)tooted jms.	x	x	x	X	Kogukonna omafinantseering ja tehakse taotlused (välis)rahastuse saamiseks.	Koostöö kogukonna ja ettevõtjate ja kolmanda sektori vahel.
5. Ravila piirkonna ühisturundus.	x	x	x	X	Kogukonna omafinantseering ja tehakse taotlused (välis)rahastuse saamiseks.	Koostöö kogukonna ja ettevõtjate ja kolmanda sektori vahel.

