

**LÄHKMA-SAUNAMETSA  
ARUKA KÜLA STRATEEGIA  
2022-2035**

Koostatud Leader koostööprojekti „Arukad külad“ raames

**Lähkma 2022**

# SISUKORD

SISUKORD .....	2
EESSÕNA.....	3
1. SISSEJUHATUS .....	4
2. SIDUSRÜHMADE KAASAMINE.....	5
2.1. Sihtrühmade kaasamine.....	5
2.2. Partnerite kaasamine .....	6
2.3. Kodanike teavitamine.....	6
3. KÜLADE ISELOOMUSTUS JA ANALÜÜS .....	7
3.1. Küla iseloomustus .....	7
3.2. Töökohad ja elanike sissetulekud.....	8
3.3. Ligipääs ja ühistransport .....	8
3.4. Teenuste kättesaadavus .....	9
3.5. Elukeskkond.....	10
3.6. Külaelu juhtimine ja koostöö kogukonnas .....	11
3.7. Seosed teiste arengukavadega .....	13
3.8. Sidusrühmade vajadused .....	15
3.9. SWOT analüüs .....	16
3.10. Fookusteemad.....	17
4. SEKKUMISLOOGIKA .....	18
4.1. Üldine eesmärk.....	18
4.2. Arengueesmärgid .....	18
4.4. Strateegia skeem.....	19
4.5. Tegevussuunad ja arukad lahendused .....	20
5. JUHTIMINE JA SEIRE.....	22
LISAD .....	23
Lisa 1. Tegevuskava seire matriks.....	23

## EESSÕNA

Lähkma ja Saunametsa on pisikesed külad keset Pärnumaa metsi. Seltsi kasutuses on ajalooline endine metskonna maja, mis on ühistegevust ja koostööd hoogustanud – seltsi tegevustes löövad kaasa peaaegu kõik mõlema küla elanikud. Meie märksõnadeks on tugev ja heal koostööl põhinev kogukond, rahulik ja turvaline elukeskkond metsade keskel, elanike uhkus ja seotus oma kodukoha ja juurtega.

Aruka küla strateegia on pikaajaline ühine kokkulepe kogukonna vahel, millega soovitakse elavdada külaelu, tihendada külade vahelist koostööd, planeerida investeringuid ja kaasata iga külaelanik piirkonna elu arendamisse. Strateegia sisaldab olukorra kirjeldust ja analüüsi, arengueesmärke, tegevuskava ja strateegia täitmise seire maatrikseid.

Koostööd ja arendustegevusi on tehtud peamiselt kohalikul tasandil, keskendudes kogukonnatunde hoidmisele ja infrastruktuuri parandamisele. Nüüd on vajadus muutusteks ning soov edasi tegutseda Aruka külana, olles teadlik kohalikest arenguväljakutsetest ja -potentsiaalidest, tehes koostööd teiste piirkondadega ja rahvusvaheliselt, otsides ja rakendades nutikaid ning jätkusuutlikke lahendusi oma piirkonna arendamisel. Soovime leida uut inspiratsiooni külade arenguks, kaasata rohkem noori kohalikku ellu, parandada kaugtöötamise ja huvitegevuste võimalusi ning lahendada elukeskkonnaga seonduvaid kitsaskohti.

Arukate külade (*Smart Villages*) puhul on tegemist Euroopa Komisjoni initsiatiiviga innovaatiliste lahenduste juurutamiseks küla tasandil. Kontseptsiooni rakendatakse Euroopa Liidu ühise põllumajanduspoliitika raames liikmesriikide maaelu arengukavade ja strateegiakavade meetmete kaudu. Euroopas piloteeritakse arukate külade kontseptsiooni projektide *Smart Rural 21* (<https://www.smartrural21.eu/>) ja *Smart Rural 27* raames. Eestis rakendatakse arukate külade lähenemist esmakordselt 13 Leader tegevusrühma koostööprojekti “Arukate külade arenguprogramm” raames.

Euroopa Komisjoni käsitle kohaselt on ARUKAD KÜLAD maapiirkondade kogukonnad, mis kasutavad uuenduslikke lahendusi oma jätkusuutlikkuse parandamiseks, tuginedes kohalikele tugevustele ja võimalustele. Strateegia koostamine ja elluviimine põhineb kogukonna aktiivsel osalusel, üheskoos keskendutakse majanduslike, sotsiaalsete ja keskkonna väljakutsetega toimetulemisele kaasates tehnoloogilisi ja digitaalseid lahendusi. Arukad külad teevad koostööd erinevate partnerite ja kogukondadega, osalejatega erinevatest sektoritest maa- ja linnapiirkondadest. (Euroopa Komisjon 2019)

# 1. SISSEJUHATUS

Eestis korraldavad kohaliku tasandi juhtimist ja haldust kohalikud omavalitsused. Aastal 2017 läbi viidud haldusreformist on Eestis 79 kohalikku omavalitsust, mis jagunevad 15 linnaks ja 64 vallaks. Need jagunevad omakorda asustusüksusteks, milleks võivad olla linnad, külad, alevikud ja alevid. Suurusest olenemata peavad omavalitsused täitma kõikjal Eestis samu ülesandeid ning pakkuma elanikele ühesuguseid ja sama kvaliteeditasemega teenuseid.

Haldusreformi järel muutusid omavalitsused nii finantsiliselt kui ka administratiivselt küll võimekamateks, kuid juurde tuli hulgaliselt uusi tegevusi ja kohustusi, millega kaasnes seoste vähenemine piirkonna külade ja kogukondadega. Tekkinud omavalitsustele on suurenenud territoorium omamoodi väljakutseks, mistõttu tuleb neil leida innovatiivseid lahendusi, et säiliks vallakeskuse ja kaugemate külade side ning elanike vajadustele vastavad teenused.

Lähkma ja Saunametsa külad asuvad Saarde vallas Pärnumaal. Tegemist on väikeste küladega – kahe küla pindala on 40,5 km<sup>2</sup> ning elanike arv kokku 40 inimest. Külasid läbib Lähkma jõgi, suure osa pindalast moodustab metsamaa, piirkonda jäävad Siirkaku, Lähkma ja Kikepera looduskaitsealad. Külade keskus on Lähkma külas, kus asuv endine ajalooline Kilingi metskonna hoone on külaseltsi poolt renoveeritud külamajaks.

Aruka küla strateegiat ettevalmistavad seminarid ja kohtumised algasid 2021 jaanuaris. Lähkma-Saunametsa külade strateegiat hakati koostama 2021 juunis. Töögruppi kaasati pea kõik külaelanikud, hinnanguliselt 30 inimest. Strateegia koostamist mõjutas tugevalt Covid-19, millest tingituna ei saanud korraldada planeeritud avalikke koosviibimisi. Omavahelist suhtlust see aga ei seganud ning arutelusid ja küsitlusi viidi läbi igal otsesuhtluse võimalusel. Suurem avalik koosolek toimus 15.01.2022. Arukate külade aruteludesse kaasati kohaliku omavalitsuse esindajatena vallavanem Külli Karu ja volikogu esimees Eiko Tammist, Rohelise Jõemaa Koostöökogu juhatus ja teised Rohelise Jõemaa piirkonna külade esindajad (Kaja Leppik Kootsi külast, Aire Levand Süraverest, Eve Soopa Suure-Jaanist).

Arukas küla on meie jaoks ettevõtlik, kokkuhoidev, loov, jätkusuutlik, heade ühendustega, kasutab digitaalseid lahendusi ja suudab ise endale tasuta elektrit toota.

## 2. SIDUSRÜHMADE KAASAMINE

### 2.1. Sihtrühmade kaasamine

Lähkma-Saunametsa piirkonna Aruka küla strateegia koostamine algas 2021.a. Projektis osalemist toetas juba 2020 aastal Rahvusvaheliste Arukate Külade Smart Villages taotlusvooru sooviavalduse esitamine, millest kasvas välja Eesti Arukate Külade projekt ja võrgustik. Novembris 2020 algasid Rohelise Jõemaa Koostöökogu (RJKK) ja teiste Leader tegevusgruppide arutelud Eesti arukate külade projekti teemal.

Strateegia koostamist mõjutas tugevalt Covid-19 ja sellest tulenenud piirangud, millest tingituna oli avalike koosviibimiste korraldamine keerulisem. Omavahelist suhtlust see aga ei seganud ning teavitusi, arutelusid ja küsitlusi viidi läbi igal otsesuhtluse võimalusel:

- 29.12.2020 arutati külaseltsi koosolekul Arukate Külade projektiga liitumist;
- 17.06.2021 toimunud arukate külade kohtumisel käsitleti EU ja rahvusvaheliste arukate külade teematikat, tutvuti arukate külade arenguprogrammiga;
- 19.06.2021 toimus külaseltsi juhatuse arutelu edasiste tegevuste planeerimiseks;
- 23.08.2022 alates kaasati aruka küla protsessi mentorina Sille Roomets;
- 10.09.2021 arutati projekti raames antud Aruka küla strateegia kodutöid;
- 8.10.2021 toimus külaseltsi koosolek, kus tutvustati strateegia hetkeseisu ja jagati ülesanded eelmise perioodi arengukava analüüsi tegemiseks;
- 20.10.2021 ja 21.10.2021 osaleti veebikoosolekutel, saades juhiseid visualiseerimise, SWOT analüüsi ja kogukonna turundamise teemadel;
- 21.10.2021 vahetati külaseltsi juhatusega mõtteid elektrooniliselt;
- 26.11.2021 osaleti arukate külade nutikate lahenduste koolitusel,
- 10.12.2021 osaleti arukate külade SWOT läbiviimise koolitusel, kuulati Belgia ja Taani külade kogemusi,
- 15.01.2022 toimus SWOT analüüsi koosolek;
- 1-4.02.2022 osaleti arukate külade tegevuskavade tutvustamisel ja arutelul;
- 27.02.2022 viidi läbi arengustrateegia tegevuskava arutelu ja koostamine;

- 9.03.2022 osaleti arukate külade seminaril, kus tegeleti aruka lahenduse väljatöötamisega.

## **2.2. Partnerite kaasamine**

Veebruaris 2021 arutati ja kinnitati RJKK üldkoosolekul piirkonna osalemine Arukate Külade projektis.

Juunis 2021 tutvustati MTÜ Pärnumaa Kodukant juhatusele arukate külade projekti.

Arukate külade aruteludesse 2021 aastal kaasati kohaliku omavalitsuse esindajatena vallavanem Külli Karu ja volikogu esimees Eiko Tammist, kellega koos arutati külade arengusuundi ja tegevuste plaane lähiaastatel.

Sügisel 2021 peeti ühiselt nõu ka Rohelise Jõemaa Koostöökogu juhatuse ja teiste Rohelise Jõemaa piirkonna külade esindajatega (Kaja Leppik Kootsi külast, Aire Levand Süraverest, Eve Soopa Suure-Jaanist) võimaliku ühise Rohelise Jõemaa arukate külade strateegia koostamise teemal.

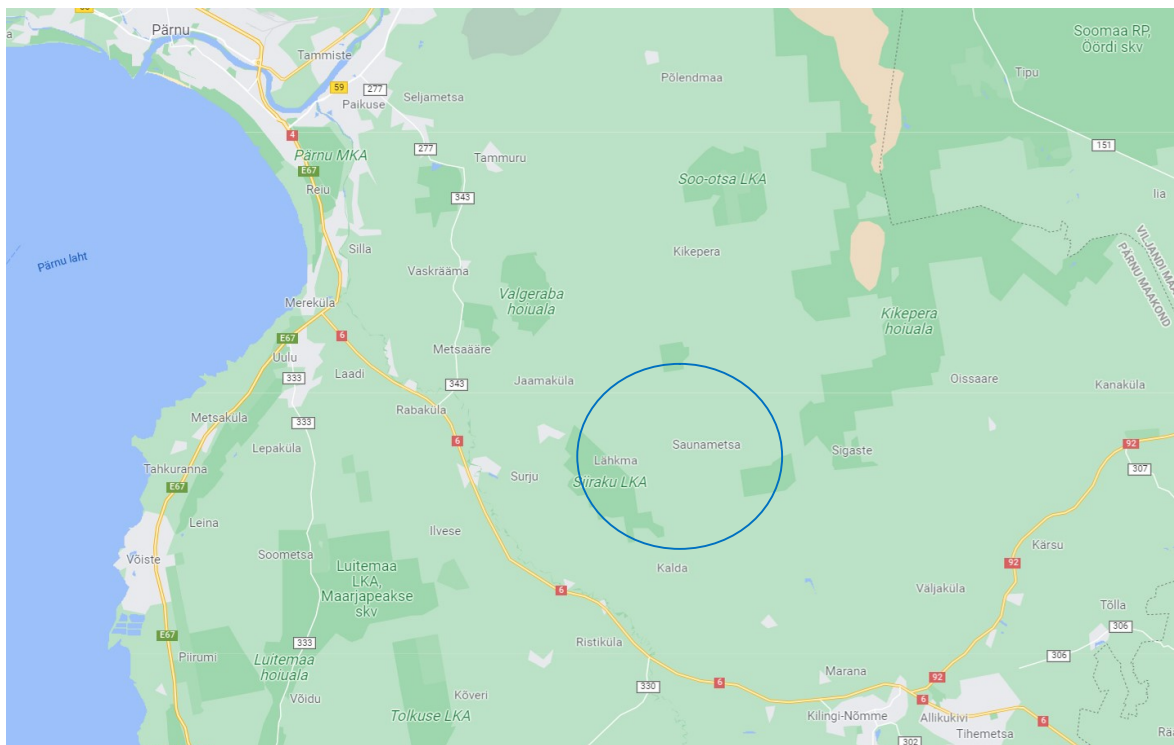
## **2.3. Kodanike teavitamine**

Lähkma-Saunametsa külaselts teavitas kodanikke külaseltsi kodulehe, Facebook-grupi, meililistide, otsesuhtlemise, kohaliku ajalehe ja omavalitsuse veebilehe kaudu. Aruka küla projektist räägiti nii huviringides kui piirkonna üritustel. Laiemat avalikkust teavitati ka kohalike Leader-tegevusgruppide kaudu nii kodulehel, listides ja liikmete kaudu kui projekti teavituste kaudu.

### 3. KÜLADE ISELOOMUSTUS JA ANALÜÜS

#### 3.1. Küla iseloomustus

Lähkma ja Saunametsa külad asuvad Saarde vallas Pärnumaal (vt kaarti joonisel 1). Piirkond asub valla keskusest Kilingi-Nõmmest 16 km kaugusel, maakonna keskusest Pärnust ligi 35 km kaugusel. Piirkonna omapära on asukoht keset metsi ja looduskaitsealasid. Piirkonna keskus asub Lähkma külas, kus on ka külaseltsi poolt ajaloolisesse endisesse Kilingi metskonna hoonesse rajatud külamaja.



**Joonis 1.** Lähkma ja Seljametsa külade piirkond (Google maps)

Ajalooliselt asuvad külad Saarde kihelkonnas. Külade kohta kirjutati tollal nii (katkend kogumikust „Pärnumaa 1930“): „Tema Kuningliku Kõrguse metsade ja laante vahel vardjaskonnas elavad talupojad või pärisorjad suurtes metsades. Tapavad talvel põtru ainult naha pärast, aga liha ei jõua mõnikord ära süüa, nii et söödavad sellega koeri aga ehituspuid, laevamaste ja igasugust, muud metsa parvetavad nad jõgesid mööda Pärnu. Oleks vaja need satüürid metsast välja ajada teistele maadele, mida näib seal olevat küll ja küll, aga sinna panna vannutatud metsnik.“

Nii asutati 1901. aastal Lähkma külla jõe äärde tsaarimetskonna keskus. Riigimetskond tegutses seal kuni 2008 aastani ja ka mitmed talukohad on endised metsavahi või metsateenistujate elukohad. Lähkmal asus käbikuivati ja veskikoht (Luigeveski kinnistul).

Saunametsa külas oli teine veskikoht (Uuemetsa kinnistul). Eesti vabariigi ajal kuulusid külad Surju valda ning aastate jooksul jäi seotus Saardega nõrgemaks (va seotus Saarde Katariina kiriku ja surnuaiaga) kuni 2017 toimunud haldusreformi käigus liituti Saarde vallaga. Mets on aga piirkonnale jäänud alati oluliseks.

Elanike arv registri järgi on kokku 40 inimest (vt ka tabel 1), keskmine asustustihedus on külades alla 1 inimese km<sup>2</sup> kohta. Noorte ja tööealiste osakaal on üle 50% elanikest. Külades elab pensionäre, kellel on tihe side oma peredega. Külaelus löövad kaasa ka vanemaid ja vanavanemaid külastavad inimesed ja maakodude omanikud, nii on elanike arv kohati 70 inimest. Kuigi püsielanike arv on viimastel aastatel kahanenud, on lisandunud uusi püsiasukaid, kes on tundnud huvi külaseltsi tegevuste vastu, tulnud seltsi liikmeks ning panustanud erinevate oskustega seltsi tegevustesse.

**Tabel 1.** Lähkma ja Seljametsa külade elanike vanuseline jaotus 2021.a.seisuga (uuenda)

<b>Küla</b>	<b>0-10</b>	<b>11-20</b>	<b>21-30</b>	<b>31-40</b>	<b>41-50</b>	<b>51-60</b>	<b>61-.....</b>	<b>Kokku</b>
Lähkma	1	2	4	6	1	7	6	27
Saunametsa	0	0	2	1	1	6	3	13
<b>KOKKU</b>	1	2	6	7	2	13	9	<b>40</b>

Lähkma ja Saunametsa külades on kõik elamud eramajad, kokku 18 majapidamist.

### **3.2. Töökohad ja elanike sissetulekud**

Kohapealsed töökohad on enamasti seotud oma majapidamise või riigi- või erametsaga, nüüdsel ajal teevad mitmed ka kodus kaugtööd. Tööl käiakse peamiselt Pärnus ja Surjus või tegeletakse ettevõtjana suuremas piirkonnas.

Elanike keskmine sissetulek kuus (töötaja keskmine brutotasu) Pärnumaal on 1291 eurot (Eesti keskmine 1566€).

Piirkonnas on vähe ettevõtteid. Peamised organisatsioonid ja tööandjad: RMK, Ühinenud Metsaomanikud MTÜ, Saarde Vallavalitsus.

### **3.3. Ligipääs ja ühistransport**

Külasid ühendab kruusakattega Surju-Saunametsa riigimaantee, mille viimine mustkatte alla on külade jaoks väga oluline. Saunametsa küla vaheline tee on kantud valla avalike teede registrisse, Saunametsa teeristist Saunametsa külla viiv tee renoveeriti aastal 2021. Lähkma külas on nii erateid kui ka RMK-le kuuluvaid teid. Külade piirides teedel mustkatet ei ole. Teede tavahoolduse eest hoolitsevad tee omanikud. Lumetõrje korraldab era- ja vallateedel Saarde vald. Riigimaanteel on talvine hooldus kehv ning tee aeg-ajalt sõidetamatu.



Bussiliiklus piirkonnas on vähenenud. Senine Pärnu-Saunametsa-Kikepera bussiliin käib Lähkma, Saunametsa ja Kikepera külla vaid nõudmisel. Sõidusoovist tuleb ette teadada 24 tundi. Positiivne on, et on loodud on ühtne piletisüsteem, mis võimaldab sõiduõigust ühe bussikaardiga nii linna- kui maaliinidel eraldi pileteid ostmata. Tasuta saavad sõita nii maa- kui linnaliinidel lapsed, pensionärid ja vastava erisoodustusega inimesed (vt <https://pytk.ee/>).

Bussipaviljonid on külad rajanud oma algatusel vabatahtliku tööga. Surju Kooli õpilasmaleva toel said paviljonid värsket värvi. Külaselts püüab neid hoida heas korras. Saunametsa peatuses on infotahvel, mis paigutati Kikepera laskevälja rajamisega seoses. Lähkmal jagatakse infot bussijaama seinal. N-ö postiga peatustes on olemas bussigraafik. Riigimaantee korrrashoiuks soolatakse bussipeatuste piires kevad-suvisel ajal tee tolmamise vähendamiseks.

### **3.4. Teenuste kättesaadavus**

Piirkonna kool asub Surjus (Surju Kool), kuhu pääseb nii ühistranspordi, koolibussi või eratranspordiga. Koolis on Kilingi-Nõmme muusikakooli õppekoht ja huviringid. Lasteaed asub koolihoonega samas hoones. Tegemist on 2000 aastal ehitatud koolihoone, 2004 aastal lisandunud spordihoone ja 2009 aastal lisandunud lasteaia hoonega. Lasteaias on kolm rühma, koolis õpib 70 last.

Külamaja ruumides on võimalik mängida koroonat, snookerit, lauahokit, lauatennist, lauamänge, korraldada koosviibimisi, koolitusi jms. Külaselts on huvihariduse-ja huvitegevuse toel korraldanud pilli- ja ansambliringe alates 2019 aastast. Erinevate toetusprojektide (KOP, LEADER) toel on korraldatud laste huviringe, lilleseade ringe, pilliõpet kõikidele huvilistele.

Piirkonna perearsti vastuvõtt on Surjus. Hambaarstid tegutsevad Pärnus ja Kilingi-Nõmmes. Surjus on Mai haruapteegi müügipunkt. Lähim hooldekodu Videvik asub Surjus ja on Saarde valla hallatav allasutus.

Lähim päästekomando asub Kilingi-Nõmmes. 2022 aastast ei ole Kilingi-Nõmme ja Surju piirkonnas enam oma piirkonnapolitseinikku. Tegutsema jääb noorsoopolitsei. Naabrivalve piirkonnaga külad liitunud ei ole. Infot jagatakse kiiresti telefoni ja sõnumitega.

Lähim raamatukogu asub Surjus. Postiteenus on külades tagatud. Kirjakaste tühjendatakse kolm korda nädalas. Ajalehed tuuakse vastavalt tellimistele. Tavapärase ajalehtede saabumisaeg on 13-14 vahel päeval. Lähim postkontor asub Kilingi-Nõmmes. Interneti lairiba küladesse ei ulatu (jookseb Surjuni) ning seetõttu kasutatakse enamasti läbi õhtu levivaid

variante. Lähim mobiilimast on Tele2 Jaamakülas, see tagab ka parima telefonilevi. Elisa ja Telia levi on katkendlik.

Lähim kauplus (Coop) asub samuti Surjus. Kauba kojutoomist pakuvad Coop ja Selver. Hind kojutoomisel on 3-5 euro vahel. Piirangute perioodil on seda teenust kasutatud.

Elektrivarustus külas on rahuldaval tasemel. Lähkma külas asub 3 ja Saunametsa külas 3 alajaama. Vajadus on parandada elektriliinide seisukorda Saesaare-Rikandi kandis, et tagada katkestusteta elektrienergiaga varustus. Elektrikatkestuste korral võtab rikete kõrvaldamine enamasti planeeritust rohkem aega.

Veevõtt ja kanalisatsioon on lahendatud lokaalsete süsteemidega. Enamik talusid kasutab salvkaeve ning kanalisatsioon toimib samuti lokaalselt (kuivkäimlad, kogumiskaevud). Joogivee kvaliteet sõltub asukohast. Piirkonda läbib prügiauto vastavalt graafikule, keskmiselt 1 kord kuus. Teenindajaks on omavalitsuse hanke võitja (hetkel Ragn-Sells). Paberi ja klaastaara kogumiskonteinerid asuvad Surjus. Külaseltsi ühise prügiveo lepinguga on liitunud 10 inimest.

### **3.5. Elukeskkond**

Piirkond asub mitmekesise looduse ja rikka elustikuga Soomaa Rahvuspargi piiril mis kuulub Natura 2000 kaitseala, vee- ja rändlindude pesitsus- ja puhkepaikade IBA-ala (Important Bird Area) ning RAMSAR-i märgala koosseisu. Rahvuspargi eesmärk on soo- ja metsakoosluste, poollooduslike koosluste ning kaitsealuste taime- ja loomaliikide elupaikade kaitse.

Külad asuvad metsarikkas piirkonnas. Saunametsa külas asub Sarve raba. Lähkma-Saunametsa piirkonda jääb mitmeid huvitavaid objekte ja maastikke:

- Lähkma põõsaskask,
- Lähkma külamaja hoonekompleks (endine Kilingi metskonnahoone),
- endine kábikuivati,
- endine metsapuutaimla,
- põlised talukohad (Hundimõisa, Saare, Liivaku, Loigu, Rüütli, Rikandi jpt.)
- Lähkma jõgi,
- Mudaoja.

Metsad on valdavalt segametsad. Leidub palju häid seene- ja marjakohti.

Saunametsa külas on Rikandi karjäär, millest on kujundatud kaunis veesilm. Kohalikud kasutavad seda ujumiseks.

Suuremaid põllumaid külates ei asu. Mõned rohumaad on juba metsastatud. Olemasolevad rohumaad on kasutuses põllumajanduslikul otstarbel (karjatamine, heina kogumine).

### **3.6. Külaelu juhtimine ja koostöö kogukonnas**

Lähkma-Saunametsa külaseltsi asutamine oli kohaliku elu loomulikuks jätkuks 2008 aasta suvel tegevuse lõpetanud RMK Kilingi metskonnale. Varasematel aastatel metskonna kollektiivina koos tegutsenud inimestega liitusid kahe küla ülejäänud aktiivsed, erinevate oskuste ja huvidega, elanikud, et koos eelnevaid traditsioone ja tegevusi jätkata ning uusi ellu kutsuda. Külaselts asutati 10. juuni 2008 kahe küla peale kokku, kuna mõlemad külad on väikesed ning koos tegutsemine on alati viljakam.

Külaseltsi tegevust juhib 3-liikmeline juhatus. Külaselts tegutseb aktiivselt ja selle tegevustes löövad kaasa peaaegu kõik mõlema küla elanikud. Arendatakse koostööd teiste külaseltsidega ning Leader tegevusgruppidega Rohelise Jõemaa Koostöökogu ja Pärnu Lahe Partnerluskogu. Selts on MTÜ Pärnumaa Kodukandi ja MTÜ Rohelise Jõemaa Koostöökogu liige.

Külamajas (vt Foto 1) asus kuni 30. juunini 2008 RMK Kilingi Metskond. Pärast Metskonna koondamist jäi maja tühjaks ning külarahval tekkis mõte hoone kasutusse võtta. Külaselts taotles toonaselt Surju VV-lt, et RMK annaks maja üle vallale ning vald selle külaseltsi kasutusse. 15. detsember 2008 sõlmis vald seltsiga rendilepingu hoone kasutamiseks.



**Foto 1.** Lähkma-Saunametsa külamaja (allikas: internet)

Oma külamaja saamisega läks külaelu hoogsamalt käima. Aastatel 2009-2010 renoveeriti Leader-projekti abil hoone peamised osad: majal vahetati aknad, rajati varem puudunud vee-

ja kanalisatsioonisüsteem, teostati vajalikke remondi ja hooldustöid. 2014-2020 uuendati veevarustussüsteemi, viidi hoone üle maaküttele, parandati akustikat, rajati tööriistakuur ja kompostkäimla, renoveeriti osaliselt II korrus, soetati köögitehnika, valgustid ja kokkupandav mööbel. 2021 aastal sai maja uue katuse. Külamaja ruumides on võimalik mängida koroonat, lauamänge, korraldada koosviibimisi, koolitusi jms.

Regulaarselt on korraldatud ühisüritusi – viimastel aastatel keskmiselt 5 korda aastas. Üks pikimaid traditsioone on igakevadine talgupäev, mis tavaliselt toimub aktsiooni „Teeme ära!“ raames. Siis koristatakse koos külamaja ümbrust, lõhutakse ja laotakse küttepuid ning tehakse külamaja suurpuhastus. Päev lõpeb ühiselt suppi süües ja vorste grillides.

Et külaes kasvaks uus ettevõtlike ja aktiivsete noorte põlvkond, on püütud teha noortele suunatud üritusi. Erinevate aastate jooksul on tehtud palju huvitavat: väljasõite nii Eestisse kui Lähti, naaberküladesse kodukoha looduse ning taimede tundmaõppimiseks jne. Tegevustesse kaasati tutvuste sõlmimiseks ka suviti maal külas olevaid lapsi ja noori. Eriti soodustas seda mitmepäevaste laagrite korraldamine, kus õhtuti mängiti ühiselt mänge ja õõbiti külamajas.

Külaelu püsijäämise seisukohalt on olulised igapäevased ühistegevused. Pillimehed harjutavad kaks korda nädalas ja vahel liitub nendega teisi huvilisi. Erinevate projektide abil on soetatud rahvapille ning juhendajate abiga õpitakse ise kitarri, väikekannelt, rahvakannelt, harfi, akordioni, kontrabassi, viiulit, mandoliini, parmupilli, pingipilli, jauramit jne mängima. Regulaarsete rahvamuusikakontsertide ja -päevade korraldamine on muutnud küla ja külamaja tõeliseks rahvamuusika keskuseks ning muutnud pärimuskultuuri üheks oluliseks tegevussuunaks.

Algsest projektipõhisest pillimängust on kasvanud (peale külamajja maakütte paigaldamist aastal 2018) regulaarsed proovid ja pilliõpe. Kohalike muusikaentusiastide eestvedamisel ehitati külamaja saali lava ja soetatud pillide hoidmiseks seati sisse pilliruum. Külamajas said erinevas eas pillihuvilised nüüd regulaarsemalt harjutamas käia. Tegutsevad nii pilliõppe- kui ansambliring. Endised lastelaagris osalejad, kes olid vahepeal saanud teismelisteks, kaasati samuti ja nii sai alguse Lähkma bänd.

Külaseltsi tegevustesse oleme kaasanud inimesi väljastpoolt külaseltsi, kes osalevad meeleldi erinevates tegevustes ja projektides. Viimastel aastatel on läbi viidud pillikoolitusi ning seltsile soetatud veel pille ja helitehnikat. Projektide käigus on omandatud nii pilliõpetamise, ürituste korraldamise kui projektijuhtimise kogemusi.

Rahvamuusikapäevad on kujunenud külaseltsi tunnusürituseks, seda traditsiooni soovitakse jätkata. Lähkma külamajast soovitakse kujundada paik, kuhu tulevad meeleldi inimesed üle Eesti rahvamuusikat ise tegema ja seda kuulama. Soovime oma väikese seltsiga olla eestvedajad ja korraldada Lähkmal rohkem (muusika)üritusi kaasates inimesi ka kaugemalt ning suurendades sellega piirkonna atraktiivsust.

2019-2020 aastal oldi osa Tanel Kangerti korraldatud rattaüritusest Gravel Grinder. Lähkma toitlustuspunkti kohta oli tagasiside ülihea – lisaks kehakinnitusele pakuti rattasõitjatele ju ka muusikalist vahepala.

Eelmise arengukava (2014-2020) fookusteemadeks olid aktiivne külakogukond, elukeskkonna parandamine, külamaja parendamine ja töökohtade loomine. Nüüd soovime leida uut inspiratsiooni külade arenguks, kaasata rohkem noori kohalikku ellu kogukonnatunde süvendamiseks, parandada kaugtöötamise ja huvitegevuste võimalusi ning lahendada nutikamalt elukeskkonnaga seonduvaid kitsaskohti.

### **3.7. Seosed teiste arengukavadega**

[Saarde valla arengukava ja eelarvestrateegia 2018-2028](#) esimene strateegiline eesmärk on inimest väärtustava elukeskkonna arendamine sh haridus, noorsootöö, sotsiaalvaldkond, esmatasandi tervishoid, ettevõtlus, seltsitegevus, kultuur ja sport ning turvalisus ehk kõik tegevusvaldkonnad, mida inimene oma elukaare jooksul vajab. Omavalitsus plaanib koostöös elanikega arendada vabatahtlikku ühistegevust ja luua vaba aja sisuka veetmise võimalusi läbi projektide toetamise sh traditsiooniliste kultuuriürituste korraldamiseks. Arengukava teine eesmärk on elu- ja majanduskeskkonda toetava taristu kaasajastamine ning kolmas looduskeskkonna väärtustamine.

Lähkma-Saunametsa strateegias on seltsitegevuse, kultuurse vaba aja veetmise ja traditsiooniliste kultuuriürituste jätkamine oluline, eluks vajalike teenuste olemasolu ja elukeskkonnaga seotud kitsaskohtade (ühendused, taristu) lahendamine ning kestlik areng. Võimalus kaasata kohalikult omavalitsuselt projektidele omaosalust, taristu parandamine valla eelarvesse.

[Rohelise Jõemaa piirkonna strateegia 2015 – 2023](#) eesmärkide seas on taastuenergia ja toimivate lahenduste kasutuselevõtt, kogukondade jätkusuutlik toimimine läbi teenuste arendamise, paranenud on siseriiklik koostöö ja tekkinud on toimivad koostöövõrgustikud.

Lähkma-Saunametsa strateegias on seltsitegevus ja koostöö olulised ning eesmärgiks eluks vajalike teenuste olemasolu ja elukeskkonnaga seotud kitsaskohtade (ühendused, taristu, teenused) lahendamine. Võimalus taotleda tegevuste elluviimiseks Leader-toetusi.

[Pärnu turismistrateegia aastani 2025](#), leitav (lk 4 – 9) „Rohelise mõtteviisi juurutamise aluseks on reaalsed ja siirad tegevused. Koostööfookus peab olema kogu maakonna ühise atraktiivsuse tõstmine. Tuues esile maakonna ühisosa ja üldise kasu. Kaitsealade säästva majandamise tagamine ja kvaliteetsete turismitoodete ning -teenuste arendamine koostöös kaitseala valitseja ja turismiettevõtjate ja kohalike elanikega.“

Külaseltsi tegevuspiirkonnas on mitmed looduskaitsealad, selts korraldab rahvamuusikaüritusi ja plaanib korrastada piirkonna vaatamisväärsused, leida kogukonnapärimusel põhinevaid uusi arenguvõimalusi.

[Eesti 2035 arengustrateegia](#) kirjeldab, et Eestis elavad arukad, tegasus ja tervist hoidvad inimesed, kes hindavad teadmisi, hoiavad ennast, teisi ja (elu)keskkonda ning suhtuvad toetavalt kõikidesse ühiskonnarühmadesse, on loovad ja ettevõtlikud.

Lähkma-Saunametsa strateegias on olulisel kohal erinevate vanuserühmade kaasamine, loovtegevus, koostöö omaalgatus ja ettevõtlikkus nutikate lahenduste kaasamiseks ja rakendamiseks.

[Kultuuri arengukava 2021-2030](#) eesmärgid on Eesti kultuurielu on tugev ja toimiv, Eesti kultuurimälu on hoitud ja hinnatud, kultuuri ja loovuse roll ühiskonna arengus on väärtustatud. Tegevuste mõõdikute seas on mainitud laste ja noorte osalemise suurenemist kultuuris, elanike rahulolu kasvu kultuuri kättesaadavuse ja ligipääsetavuse ning elukeskkonnaga, elanike kultuuripäranditeadlikkuse kasvu.

Lähkma-Saunametsa külaselts peab samuti oluliseks piirkonna kultuuripärandi väärtustamist ja säilimist. Soovime seada oma arengusuunad noorte ja laste kaasamiseks, kultuuriga tegelemise võimaluste loomiseks ja teenuste arendamiseks külamaja baasil. Tegevustele saab kaasata kohalikke omaalgatuse ja kultuuritoetusi.

[Eesti energiamajanduse arengukava aastani 2030](#) üldeesmärgiks on tagada tarbijatele turupõhise hinna ning kättesaadavusega energiavarustus, mis on kooskõlas Euroopa Liidu pikaajaliste energia- ja kliimapolitiika eesmärkidega, samas panustades Eesti majanduskliima ja keskkonnaseisundi parendamisse ning pikaajalise konkurentsivõime kasvu.

Lähkma-Saunametsa strateegia seostub strateegia eesmärgiga - eesmärk on leida nutikaid ja säästlikke lahendusi, mis tagaks taskukohase majandamise ja stabiilse energiavarustuse. Võimalus on kaasata piirkonda näiteks Kredex toetusi.

[Eesti teadus- ja arendustegevuse, innovatsiooni ning ettevõtluse arengukava 2021-2035](#)

fookusteemad on:

- digilahendused igas valdkonnas,
- tervisetehnoloogiad ja -teenused,
- kohalike ressursside väärimine,
- nutikad ja kestvad energialahendused,
- elujõuline Eesti ühiskond, keel ja kultuuriruum.

Lähkma-Saunametsa külade strateegia seostub strateegia pea kõigi fookusteemadega – soovime samuti kaasata nutikaid ja jätkusuutlikke lahendusi, arendada kohalike ressursside baasil lisandväärtust andvaid tooteid-teenuseid ning tagada piirkonna elujõulisus ja kultuur.

[Siseturvalisuse arengukava 2020-2030](#) kirjeldab, et turvalisus tähendab stabiilset elukeskkonda, mis algab meist endist, mille puhul ennetamine ja valmisolek on olulised ning koostöö ja nutikate lahenduste kasutamine elementaarne.

Lähkma-Saunametsa külade poolt hallatav külamaja peab oluliseks piirkonna turvalisusse panustamist – külamaja ruume saab kasutada hädaolukorras piirkonna elanike paigutamiseks, kogukonnakööki toitlustamiseks. Elanikele tagab külakeskuse olemasolu ja toimimine turvatunde, kuhu koguneda üksteise aitamiseks ja toetamiseks, infovahetuseks ning vajadusel paigutada inimesi, kes vajavad kiiret peavarju või elutähtsat teenust (näiteks tulekahjus kannatada saanud pere majutamine keset ööd, lastega perede soojendamine ja toitlustamine pikaajaliste elektrikatkestuste ajal). Arengukava üks fookusteemasid on külamaja arendamine tugevaks külakeskuseks. Tegevustele saab kaasata maakondlikke siseturvalisuse toetusi.

### **3.8. Sidusrühmade vajadused**

Arutelude käigus selgunud peamised vajadused võib jagada kolme peamisse valdkonda:

- kogukonna koostöö ja kultuurielu jätkusuutlikkus (rahvamuusikaprojektide ja õppe jätkamine, noorte kaasamine ja koostööle suunatud tegevuste arendamine),
- kogukonna keskuse säilitamine ja arendamine (külamaja omandamine, remont, kohandamine tegevusteks, säästlik majandamine),

- elukeskkonna ja eluks vajalike teenuste parendamine (ühenduste ja teede parem olukord, elektri- ja sideteenuste stabiilsus).

### 3.9. SWOT analüüs

#### TUGEVUSTE ANALÜÜS:

- Looduskaunis ja meeldiv (puhas õhk, rahulik) elukeskkond.
- Sõbralik ja ühteoidev kogukond, head omavahelised suhted.
- Kaunis ja aktiivses kasutuses külamaja.
- Piisavalt väike asustustihedus, et tagada privaatsus.
- Optimaalne kaugus tõmbekeskustest – teenused on lähedal.
- Ühine jäätmekorraldus (kogu küla prügi kogumine ühte suurde prügikasti).

#### VÕIMALUSTE ANALÜÜS:

- Maale elama ja kaugtöö populaarsuse kasv.
- Uued tehnoloogilised lahendused kaugtöö tõhustamiseks ja huvitegevuste loomiseks.
- Uued nutikad lahendused ja koostöömudelid, jagamismajanduse põhimõttel teenuste populaarsuse kasv, nõudepõhised teenused.
- Aruka küla arengut toetavad programmid ja meetmed.
- Aktiivsem koostöö erinevate sektorite ja valdkondadega, teiste sarnaste muredega piirkondadega.

#### NÕRKUSTE ANALÜÜS:

- Kehvad ühendusteel ja bussiliiklus (ettetellimisel bussitransport, tolmune ja talvel hooldamata riigimaantee, kitsaks muutunud külavahelised (RMK) teed.
- Elektrivarustuse ebakindlus, ebaühtlane mobiililevi ja internet.
- Vee kvaliteet pole hea (suur raua, mangaani ja väävlisisaldus).
- Lähipiirkonnas puudub pakiautomaat (kasvõi Surjus võiks olla).
- Külamaja arendus pooleli.
- Ebapiisavad vahendid projektide omaosaluste ja külamaja halduskulude katmiseks.

#### OHTUDE ANALÜÜS:

- Inimeste vähesuse tõttu võib bussiühendus päris kaduda.
- Rail Balticu ja tuulikuparkide rajamisega kaasnevad mõjud võivad häirida elanikke.



- Kikepera laskeväljaku tegevus võib ulatuda elanike või juhuslike seenelisteni ja põhjustada õnnetusi või muutub laskemüra turvatunnet häirivaks.

## SWOT ANALÜÜS

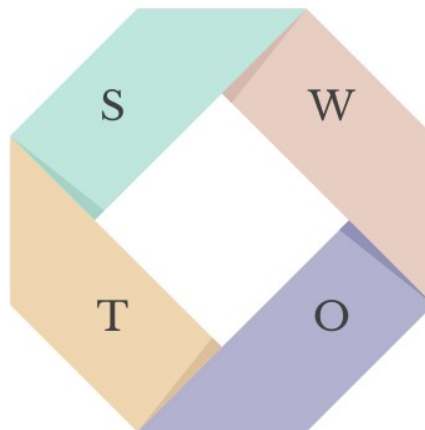
Lähkma-Saunametsa külad on kauni loodusega privaatne ja meeldiv piirkond, kus on sõbralik ja heade suhetega kogukond, ajalooline kaunis ja aktiivses kasutuses külamaja. Piirkonna elanike arv kasvab suvel esivanemate juures suvitajate arvel oluliselt. Maale Elama ja kaugtöö populaarsuse kasv võib liikumist piirkonda veelgi suurendada. Piirkond on mures ligipääsu puudumise pärast nii piirkonda kui sealt suurematesse keskustesse, puuduliku side/mobiililevi ja ebastabiilse elektriühenduse pärast. Uued tehnoloogilised lahendused ja koostöömudelid võimaldavad teenuste arendamist ja kombineerimist ka maal. Aruka küla programmi kuulumine, tegusate elanike olemasolu võimaldab rohkem ära kasutada ka erinevaid toetusprogramme. Tihedam koostöö kohaliku omavalitsuse ja teiste sektoritega võimaldab kaasata uusi ideid ja ressursse küla ja eluks vajalike teenuste nutikamaks arendamiseks.

### Tugevused

- Looduskaunis, privaatne ja meeldiv elukeskkond.
- Sõbralik, heade suhetega, ühte hoidev kogukond.
- Kaunis ja aktiivses kasutuses külamaja.
- Ühine jäätmekorraldus.

### Ohud

- Bussiühenduse kadumine elanike vähenemisel.
- Rail Balticu kõrvalmõjud võivad häirida elu ja loodust.
- Kikepera laskeväljak võib häirida elu ja loodust.



### Nõrkused

- Kehvad ühendusteel ja ühistransport.
- Ebastabiilne elekter, mobiililevi, internet.
- Halb joogivee kvaliteet.
- Pakiteenuste puudumine.
- Ebapiisav rahaline võimekus.
- Külamaja renoveerimine pooleli.

### Võimalused

- Maale elama ja kaugtöö populaarsuse kasv.
- Uued tehnoloogilised lahendused.
- Uued nutikad koostöömudelid.
- Aruka küla arengut toetavad programmid ja meetmed.
- Aktiivsem koostöö erinevate sektorite ja teiste piirkondadega.

### 3.10. Fookusteemad

- kogukonna koostöö ja kultuurielu jätkusuutlikkus,
- kogukonna keskuse säilitamine ja arendamine,
- elukeskkonna ja eluks vajalike teenuste parendamine.

## 4. SEKKUMISLOOGIKA

### 4.1. Üldine eesmärk

Tulevikus on Lähkma-Saunametsa külade piirkond endiselt rahulik, turvaline, ühteoidev ja soojade suhetega kogukond, mis kasutab nutikaid lahendusi, on hästi ühendatud ja toimetab aktiivselt seltsile kuuluvas korrastatud külamajas.

### 4.2. Arengueesmärgid

**1. Eesmärk:** Piirkond on tuntud rahvakultuurikeskus, toimub rahvapillide õpe ja ringid, rahvakultuurikontserdid ja festivalid, tegutseb näitering, tegeletakse pärimuste ja pärandkultuuri tutvustamisega. Mõõdikud:

- üritustel ja ringides osalejate arv,
- elanike ja külaliste hinnang ja tagasiside rahvakultuuriringidele, üritustele ja piirkonnale.

**2. Eesmärk:** külakeskus on kogukonnale kuuluv, säästlikke lahendusi kasutav ja häid suhteid toetav kogukonnakeskus. Mõõdikud:

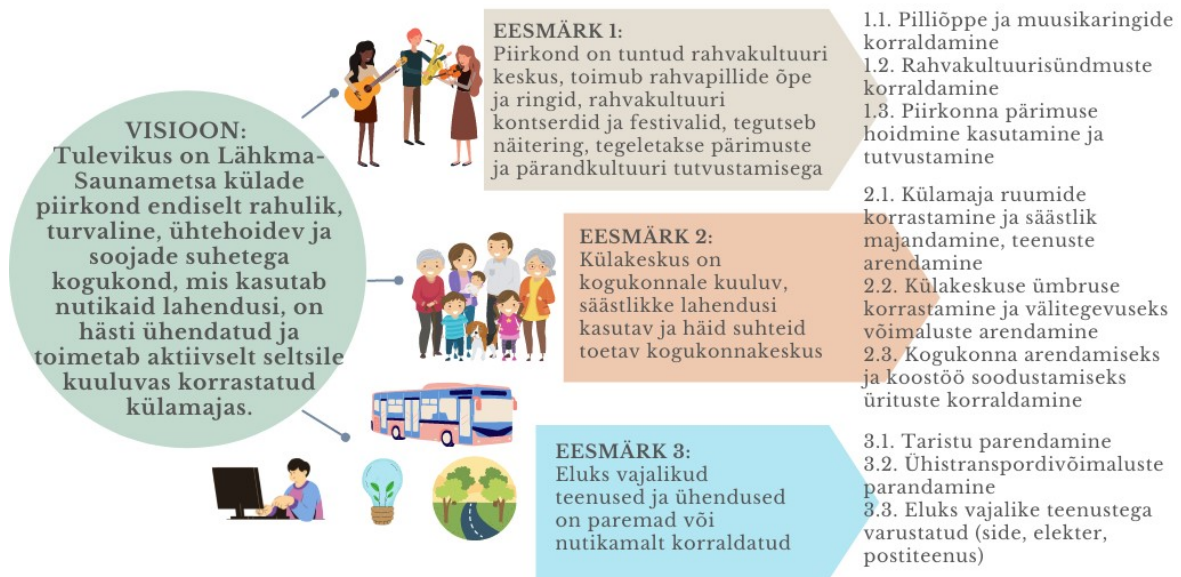
- korrastatud ja kasutusele võetud ruumide osakaal,
- elanike hinnang keskuse ja teenuste kohta.

**3. Eesmärk:** Eluks vajalikud teenused ja ühendused on paremad või nutikamalt korraldatud.

Mõõdikud:

- teenuste ja nende kasutajate arv,
- elanike hinnang teenustele ja elukeskkonnale.

### 4.3. Strategia skeem



#### 4.4. Tegevussuunad ja arukad lahendused

TEGEVUSSUUND	TEGEVUS	VASTUTAJA	TÄITMISE AEG	MAKSUMUS, RAHASTUSALLIKAS
<b>1. Eesmärk: Piirkond on tuntud rahvakultuurikeskus, toimub rahvapillide õpe ja ringid, rahvakultuurikontserdid ja festivalid, tegutseb näitering, tegeletakse pärimuste ja pärandkultuuri tutvustamisega</b>				
1.1. Pilliõppe ja muusikaringide korraldamine	1.1.1. Pilliõppe- ja ansambeliringi tegevuste korraldamine	Ave Kartau, Aare Meibaum	2x nädalas alates mai 2022	Saarde vald, huvitegevuse toetus
	1.1.2. Pillijämmide korraldamine	Külaseltsi juhatus, projektimeeskond	2022-2023	LEADER toetus, vabatahtlik töö
	1.1.3. Näiteringi tegevuste korraldamine	Näiteringi juhendaja, külaseltsi juhatus	Regulaarselt 2x nädalas	Vabatahtlik töö
1.2. Rahvakultuurisündmuste korraldamine	1.2.1. Rahvamuusikapeo ettevalmistamine ja korraldamine	Külaseltsi juhatus, projektimeeskond	2023	Projektitoetus, omavahendid
1.3. Piirkonna pärimuse hoidmine, kasutamine ja tutvustamine	1.3.1. Piirkonna vaatamisväärsuste tutvustus, infotahvlid	Külaseltsi juhatus	projektitegevus	projektitoetus
	1.3.2. Kohapärimuste kogumine ja tutvustamine	Külaseltsi juhatus	Projektitegevus	projektitoetus
	1.3.3. Tarbeaia rajamine, taimetarkuste kogumine ja jagamine, koolitused	Külaseltsi juhatus	pidev	Projektitoetus, omavahendid
	1.3.4. Piirkonna pärimustel põhineva kohaliku toidu väärtustamine ja tunnustamine väljatöötamine (looduslike marjade, taimede jms. baasil)	Külaseltsi juhatus	pidev	Arukate külade toetus
<b>2. Eesmärk: külakeskus on kogukonnale kuuluv, säästlikke lahendusi kasutav ja häid suhteid toetav kogukonnakeskus</b>				
2.1. Külamaja ruumide korrastamine ja säästlik majandamine, teenuste arendamine	2.1.1. I korruse ruumide parem funktsionaalsus	Külaseltsi juhatus	jooksvalt	
	2.1.2. II korruse ruumide korrastamine ja teenuste väljaarendamine	Külaseltsi juhatus	jooksvalt	Tegevustoetus ja vabatahtlik töö
	2.1.3. Päikesepaneelide paigaldus välisvalgustuseks ja varikatuse valgustamiseks	Külaseltsi juhatus	projektitegevus	Vabatahtlik töö ja projektitoetus
2.2. Külakeskuse ümbruse korrastamine ja välitegevuseks võimaluste arendamine	2.2.1. Heakorralgute korraldamine	Külaseltsi juhatus	2x aastas, jooksvalt	Omavahendid, vabatahtlik töö
	2.2.2. Välispordivõimaluste parandamine	Külaseltsi juhatus	2024-2025	Vabatahtlik töö, projekt

2.3. Kogukonna arendamiseks ja koostöö soodustamiseks ürituste korraldamine	2.3.1. Laagrite, seminaride korraldamine, kogukonna koolitamine ja võimestamine	Külaseltsi juhatus	jooksvalt	Vabatahtlik töö, projekt
	2.3.2. Gravel Grinder rattaralli toitlustuspunkti tegevuse korraldamine	Külaseltsi juhatus	16.07.2022	Vabatahtlik töö, korraldusmeesk. toetus
<b>3. Eesmärk: Eluks vajalikud teenused ja ühendused on paremad või nutikamalt korraldatud</b>				
3.1. Taristu parendamine	3.1.1. Teede seisundi pidev korrashoid. Märgukiri Maanteeametile, vallale.	Külaseltsi juhatus	jooksev	Vabatahtlik töö
3.2. Ühistranspordivõimaluste parandamine	3.2.1. Tellimisel bussiliini teavitussüsteemi parendamine. Koostöö PÜTK-ga	Külaseltsi juhatus	vajadusel	Vabatahtlik töö
	3.2.2. Bussijaamade renoveerimine.	Külaseltsi juhatus	jooksvalt	Saarde vald, vabatahtlik töö
3.3. Eluks vajalike teenustega varustatus (side, elekter, postiteenus)	3.3.1. Märgukiri elektrikatkestuste kohta Elektrilevile.	Külaseltsi juhatus	2022	Vabatahtlik töö
	3.3.2. Elektrigeneraatori soetamine	Külaseltsi juhatus	Esimesel võimalusel	Vabatahtlik töö, arukate külade toetus

## 5. JUHTIMINE JA SEIRE

Lähkma-Saunametsa arukate külade strateegiat juhib külaselts. Strateegia elluviimist juhivad ja jälgivad juhatuse liikmed, tegevuste elluviimist vastavad eestvedajad. Tegevuste planeerimine, projektide ettevalmistamine, infovahetus ja tegevuste elluviimine toimub külaseltsi koostöös. Järgmise aasta tegevuskava vaadatakse üle vähemalt 3 kuud enne uue perioodi algust.

Tegevuste edenemist, finantsvahendite planeerimist ja kasutamist jälgib külaseltsi juhatuse. Strateegia rakendamisele ja tulemustele annavad hinnangu külaseltsi liikmed ja piirkonna elanikud kord aastas külaseltsi üldkoosolekul. Arengustrateegiat ja tegevussuundade kavasad ajakohastatakse igal aastal vastavalt vajadustele ja toimunud muutustele. Uue strateegia koostamine algab kehtiva arengustrateegia eesmärkide täitumisel või vähemalt 1-2 aastat enne strateegia perioodi lõppu.

Tegevuskava seire toimub maatriksi alusel (Vt Lisa 1). Eesmärkide saavutamise hindamine alltoodud maatriksi alusel:

EESMÄRK	MÕÕDIKUD	BAASTASE (2022)	MUUTUS (AASTA)	JÄRELDUS
1. Piirkond on tuntud rahvakultuurikeskus, toimub rahvapillide õpe ja ringid, rahvakultuurikontserdid ja festivalid, tegutseb näitering, tegeletakse pärimuste ja pärandkultuuri tutvustamisega.	* üritustel ja ringides osalejate arv, * elanike ja külaliste hinnang rahvakultuuriringidele, üritustele ja piirkonnale.	* 3 ringi, 20 osalejat * puudu näitering, vähe sündmusi, vaatamisväärsused korrastamata ja infota, kogumata-kasutamata kohapärimus ja rahvatarukused.		
2. külakeskus on kogukonnale kuuluv, säästlikke lahendusi kasutatav ja häid suhteid toetav kogukonnakeskus	* korrastatud ja kasutusele võetud ruumide osakaal, * elanike hinnang keskuse ja teenuste kohta.	* 50% * suurem koostöö, parem võimekus, nutikamaid ja säästlikumaid lahendusi.		
3. Eluks vajalikud teenused ja ühendused on paremad või nutikamalt korraldatud	* teenuste ja nende kasutajate arv, * elanike hinnang teenustele ja elukeskkonnale.	* 7/10 * kehvad ühendused ja teed, levi ja elekter.		

# LISAD

## Lisa 1. Tegevuskava seire maatriks

TEGEVUSSUUND	TEGEVUS	AASTA	TÄITMISE SEIS (Alustamata, Ettevalmistamisel, Osaliselt täidetud, Täidetud)	KOMMENTAAR (Asjakohased märkused ja ettepanekud tegevuse osas)
<b>1. Eesmärk: Piirkond on tuntud rahvakultuurikeskus, toimub rahvapillide õpe ja ringid, rahvakultuurikontserdid ja festivalid, tegutseb näitering, tegeletakse pärimuste ja pärandkultuuri tutvustamisega</b>				
1.1. Pilliõppe ja muusikaringide korraldamine	1.1.1. Pilliõppe- ja ansambliringi tegevuste korraldamine			
	1.1.2. Pillijämmide korraldamine			
	1.1.3. Näiteringi tegevuste korraldamine			
1.2. Rahvakultuurisündmuste korraldamine	1.2.1. Rahvamuusikapeo ettevalmistamine ja korraldamine			
1.3. Piirkonna pärimuse hoidmine, kasutamine ja tutvustamine	1.3.1. Piirkonna vaatamisväärsuste tutvustus, infotahvlid			
	1.3.2. Kohapärimuste kogumine ja tutvustamine			
	1.3.3. Tarbeaia rajamine, taimetarkuste kogumine ja jagamine, koolitused			
	1.3.4. Piirkonna pärimustel põhineva kohaliku toidu väärtustamine ja tunnustootete väljatootamine (looduslike marjade, taimede jms. baasil)			
<b>2. Eesmärk: külakeskus on kogukonnale kuuluv, säästlikke lahendusi kasutav ja häid suhteid toetav kogukonnakeskus</b>				
2.1. Külamaja ruumide korrastamine ja säästlik majandamine, teenuste arendamine	2.1.1. I korruse ruumide parem funktsionaalsus			
	2.1.2. II korruse ruumide korrastamine ja teenuste väljaarendamine			

	2.1.3. Päikesepaneelide paigaldus väliala ja varikatuse valgustamiseks			
2.2. Külakeskuse ümbruse korrastamine ja välitegevuseks võimaluste arendamine	2.2.1. Heakorratalgute korraldamine			
	2.2.2. Välispordivõimaluste parandamine			
2.3. Kogukonna arendamiseks ja koostöö soodustamiseks ürituste korraldamine	2.3.1. Laagrite, seminaride korraldamine, kogukonna koolitamine ja võimestamine			
	2.3.2. Gravel Grinder rattaralli toitlustuspunkti tegevuse korraldamine			
<b>3. Eesmärk: Eluks vajalikud teenused ja ühendused on paremad või nutikamalt korraldatud</b>				
3.1. Taristu parendamine	3.1.1. Teede seisundi pidev korrashoid. Märjukiri Maanteeametile, vallale.			
3.2. Ühistranspordivõimaluste parandamine	3.2.1. Tellimisel bussiliini teavitussüsteemi parendamine. Koostöö PÜTK-ga			
	3.2.2. Bussijaamade renoveerimine.			
3.3. Eluks vajalike teenustega varustatus (side, elekter, postiteenus)	3.3.1. Märjukiri elektrikatkestuste kohta Elektrilevile.			
	3.3.2. Elektrigeneraatori soetamine			