



Paide pärl Pärnu jõe kaldal

KRIILEVÄLJA KÜLA STRATEEGIA 2022 - 2030

Koostatud Leader koostööprojekti „Arukad külad“ raames

Kriilevälja 2022

SISUKORD

1. SISSEJUHATUS.....	3
2. SIDUSRÜHMADE KAASAMINE	5
2.1. Sihtrühmade kaasamine	5
2.2. Partnerite kaasamine.....	5
2.3. Kodanike teavitamine	6
3. KÜLA ISELOOMUSTUS. SWOT UURING JA ANALÜÜS	8
3.1 Küla iseloomustus	8
3.1.1 Peamised demograafilised ja sotsiaalmajanduslikud näitajad.....	11
3.1.2 Olemasolevad ressursid: hooned, teenused, oskusteave.....	13
3.1.3 Kogukonna kogemused, edulood, käimasolevad projektid	14
3.2 Seosed teiste arengukavadega	16
3.2.1 Seosed Paide linna Arengukavaga aastani 2035	16
3.2.2 Seosed Järvamaa Arengustrateegiaga 2019-2035+	16
3.2.3 Seosed MTÜ Järva Arengu Partnerid tegevuspiirkonna Arengustrateegiaga aastateks 2015-2022.....	17
3.2.4 Seosed Eesti Regionaalarengu Strateegiaga 2014-2020	17
3.2.5 Seosed strateegiaga “Eesti 2035”	18
3.2.6 Seosed Sidusa Eesti Arengukavaga 2030	19
3.2.7 Seosed Digiühiskonna arengukavaga 2030	19
3.3 Kriilevälja küla SWOT uuring sept 2021. a, analüüs ja võrdlus 2008. a SWOT uuringuga. Fookusteemad.....	20
3.3.1 2021. a SWOT uuringu tulemused	20
3.3.2 SWOT uuringu analüüs	24
3.3.3 2021. a SWOT uuringu võrdlus 2008. a läbi viidud SWOT uuringuga.....	26
3.3.4 Fookusteemad	27
4. SEKKUMISLOOGIKA	29

4.1 Visioon	29
4.2 Strateegilised eesmärgid	29
4.3 Tegevuskava	35
5. JUHTIMINE JA SEIRE	42
SUMMARY	44
KASUTATUD MATERJALID	47
LISA 1	48
LISA 2	49

1. SISSEJUHATUS

Käesolev Kriilevälja küla strateegia 2022 - 2030 on koostatud MTÜ Kriilevälja küla Selts juhatuse ja kaasatud liikmete poolt LEADER koostööprojekti "Arukate külade arenguprogramm" raames 2021-2022 aastal.

Arukate külade (Smart Villages) puhul on tegemist Euroopa Komisjoni initsiatiiviga innovaatiliste lahenduste juurutamiseks küla tasandil. Kontseptsiooni rakendatakse Euroopa Liidu ühise põllumajanduspoliitika raames liikmesriikide maaelu arengukavade ja strateegiakavade meetmete kaudu. Euroopas piloteeritakse arukate külade kontseptsiooni projektide Smart Rural 21 (<https://www.smartrural21.eu/>) ja Smart Rural 27 raames. Eestis rakendatakse arukate külade lähenemist esmakordselt 13 Leader tegevusrühma koostööprojekti "Arukate külade arenguprogramm" raames. (Euroopa Komisjon 2019).

Kriilevälja küla ühines arukate külade programmiga, et leida uuenduslikke lahendusi oma jätkusuutlikkuse tõstmiseks, kasutades sotsiaalset ja tehnoloogilist innovatsiooni ning edendades kaasavat kohalikku arengut.

2017. aasta haldusreformi käigus ühines Kriilevälja küla Paide linnaga. Olles üks linna neljakümnest külast, on Kriilevälja olnud üks kiiremini kasvav küla nii Paide linnas kui Järvamaal. Et areng jätkuks, vajab küla oma arengudokumenti ja pikaajalist visiooni.

Kriilevälja küla eelmise arengukava koostamisest on möödunud 13 aastat ning seal toodud eesmärgid said suuremal määral teostatud. Kuna vahepeal on elanikkond ning kogukonna ootused ja vajadused muutunud, siis selles dokumendis on kirjeldatud küla eesmärgid ja pikaajaline vaade järgnevateks aastateks.

Kriilevälja küla on arukas, kuna:

- on teadlik uutest kaasava kohaliku arengu väljakutsetest ning rakendab neid koostöös erinevate partnerite ja kogukondadega, osalejatega erinevatest sektoritest maa- ja linnapiirkondades Eestis ja Euroopas;
- kasutab innovaatilisi lahendusi digitaalseks üleminekuks, teenuste ja turvalise elukeskkonna arendamiseks, rohepöördes osalemiseks;

- väärtustab kultuuri ja (rahva)traditsiooni, omaalgatust, ühistegevusi, uuenduslikkust, lastesõbralikkust ja põlvkondadevahelist sidusust;
- kasutab oma eesmärkide elluviimiseks kohalikke, piirkondlikke, riiklikke ja Euroopa fondide vahendeid ning erasektori tuge;
- saab uusi teadmisi ja kontakte teiste kogukondadega, neilt õppides ning parimaid kogemusi oma kogukonda rakendades.

Strateegia kehtib kaheksa aastat ning vaadatakse läbi vähemalt üks kord aastas toimival külakoosolekul, kaasates partnereid jt osapooli. Uut strateegiat hakatakse koostama vähemalt üks aasta enne käesoleva strateegia lõppemist.

Käesoleva strateegia lõppemisel on Kriilevälja ühtne, turvaline ja avatud kogukond, külaelanikud on teadmishimulised, huvitatud ühistegevustest ja teistest kultuuridest arvestavad erinevate põlvkondade vajadustega, kasutavad uusi tehnoloogiaid ja innovaatilisi lahendusi.

2. SIDUSRÜHMADE KAASAMINE

2.1. Sihtrühmade kaasamine

Selle strateegia kõige olulisem sihtrühm on külaelanikud. Strateegia koostamisel arvestati laste, täiskasvanute ja vanemaealiste elanike vajaduste ja soovidega, neid kaasati strateegia koostamise protsessi. Töörühmades töötasid koos erinevas vanuses elanikud (nt ema, vanaema, lapselaps, laps ja naabripere), mis arendas suhtlemisoskust erinevas vanuses inimestega ning soodustas põlvkondadevahelist sidusust.

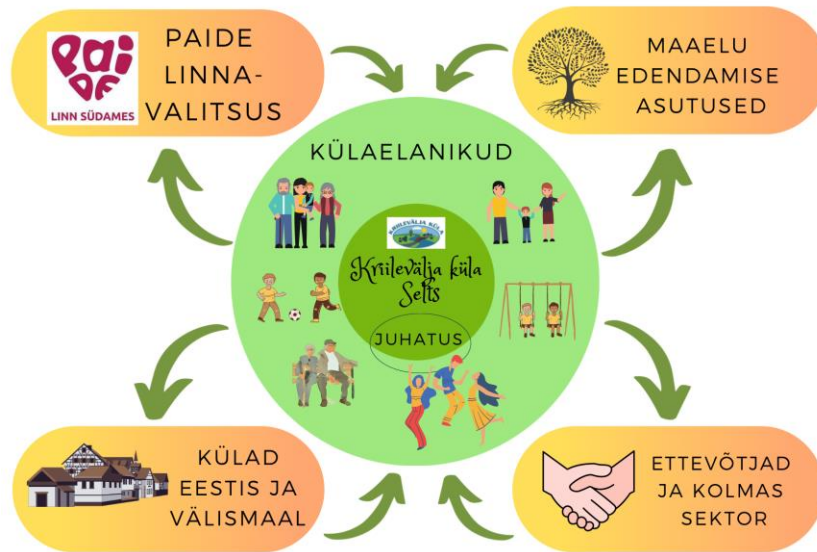
Liitumist koostööprojektiga “Arukate külade arenguprogramm” tutvustati 2021. a juunis toimunud külakoosolekul. Septembris toimunud koosolekul viidi elanike seas läbi SWOT uuring, mille tulemustest strateegia koostamisel lähtuti. Detsembris toimunud adventide tähistamisel räägiti külaelanikega erinevatest probleemidest ja plaanidest, mis leidsid kajastust ka strateegias.

SWOT analüüsi tulemusi ning nende põhjal küla aktiivi poolt välja töötatud strateegilisi eesmärke, fookusteemasid ja tegevuskava tutvustati elanikele 2022. a veebruaris toimunud külakoosolekul, kus elanikud tegid veel ettepanekuid strateegia parendamiseks.

Strateegia kinnitati Kriilevälja küla üldkoosolekul 2022. aasta kevadel, võttes arvesse külaelanike ettepanekuid, mentorite ja teiste projektis osalejate kogemusi ja soovitusi.

2.2. Partnerite kaasamine

Strateegia koostamisse kaasati ja elluviimisse kaasatakse erinevaid partnereid (Joonis 1). Kõige olulisem partner Kriilevälja külale on Paide Linnavalitsus, mille haldusalasse küla kuulub. Linnavalitsusega toimusid kohtumised strateegia tutvustamiseks ja koostöö arendamiseks. Strateegia koostamise protsessi ja aruteludesse kaasati MTÜ Järva Arengu Partnerid jt maaelu edendamise asutusi (nt Kodukant), mittetulundusühinguid, külaseltse ja ettevõtjaid, kellega jätkub koostöö ka strateegia elluviimisel. Kriilevälja küla koostööpartneriteks on teised külad Paide linnas ja Eestis ning välisriikides, nt Heilingenblut küla Austrias, kellega on alustatud koostööd kogemuste vahetamiseks, üksteiselt õppimiseks ning parimate praktikate jagamiseks.



Joonis 1 Partnerid

2.3. Kodanike teavitamine

Külaelanikke ja avalikkust teavitati projekti “Arukate külade arenguprogramm” tegevustest alates sellega liitumisest 2021. aastal ning hoitakse kursis kogu strateegia elluviimise ajal.

Infokanaliteks kasutatakse digitaalseid ja paberkandjal võimalusi:

- Kriilevälja küla grupp Facebook’is
- e-post ja info paberkandjal elanike postkastidesse
- külakoosolekud ja isiklik suhtlemine
- Paide Linnaleht
- maakonnaleht Järva Teataja

Projektiga liitumist kajastati maakonnalehes Järva Teataja ning Kriilevälja küla Facebook grupis mais 2021. Projekti raames toimunud õppekäiku Harjumaale augustis 2021 ning sama aasta septembrikuist külakoosolekut kajastati samuti küla Facebook grupis.

Veebruaris 2022 toimunud külakoosolekut, kus tutvustati SWOT analüüsi tulemusi ning valmivat strateegiat, kajastati küla Facebook grupis ning maakonnalehes Järva Teataja. Info koosolekute toimumise ja nendel käsitlevate teemade kohta viidi infolehel külaelanike postkasti või anti elanikele isiklikult juhatare liikmete poolt.

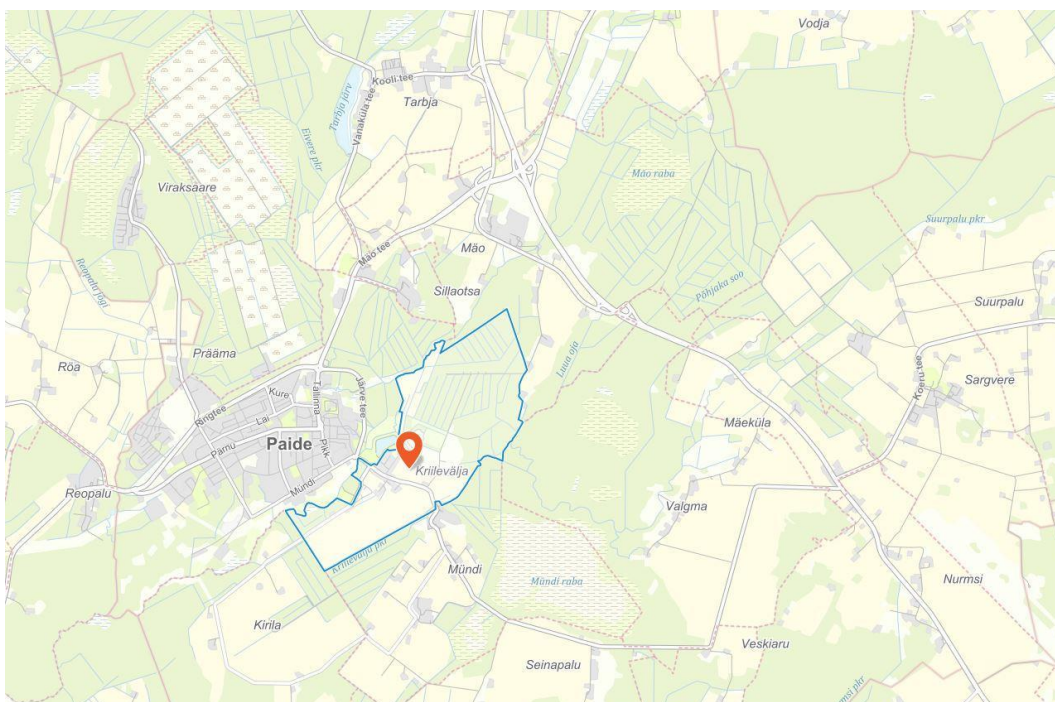
Elanikke teavitatakse strateegia edasisest täitmisest külakoosolekutel ja ülalloodud infokanalites, samuti võetakse arvesse külaelanike ettepanekud tegevuste ning infokanalite täiendamiseks.

3. KÜLA ISELOOMUSTUS. SWOT UURING JA ANALÜÜS

3.1 Küla iseloomustus

Kriilevälja küla asub 10 188 elanikuga (1.11.2021 seisuga) Paide linnas Järvemaal ja on üks linna 40st külast (Joonis 2). Paide linnaga liituti 2017. a. toimunud haldusreformi käigus. Enne liitumist kuulus küla haldusüksusesse Paide vald.

Põhja poolt piirneb küla Esna jõe ja Paide tehisjärvega, mis endise Paide linna piiril ühineb Pärnu jõega. Ida ja lõuna poolt piirneb küla põldude, metsade ja rabadega. Kesklinn on umbes 1 km kaugusel.



Joonis 2 Kriilevälja küla (Google Maps)

Esimesed majaomanikud Kriileväljal olid Paides väikepoode pidavad peremehed, kuid külas oli ka oma rätsep, aednik ja mitmeid teisi ettevõtjaid. Igal majapidamisel oli oma maalapike. Enne II Maailmasõda asutati külas Turbaühing. Turvast korjati Mündi rabast. Küla hakkas jõudsalt arenema 1960ndatel, kui sealne kolhoos eraldas oma töötajatele elamumaid (Külateel, lk 48).

Kuna küla asub tehisjärve (rajatud 1983. a) vahetus läheduses, on elanikel head võimalused sealsete rajatiste kasutamiseks - ujumiseks nii suvel kui talvel ja sportimiseks, kuna järve ääres asuvad võrk- ja korvpalliplatsid ning väljõusaal. Lastel on kasutada mänguväljak mitmete

liumägede, kiikede ja ronimisaladega, ning laste ujumisala. Talvel on järve ääres võimalik murdmaasuusatada. Küla ääres asub ka jalgpalliplats ning discgolfi rada.



Kriilevälja küla linnulennult (Foto: Erakogu)

Infrastruktuur

Külas on üheksa tänavat: Paemurru, Kalda, Luha, Allika, Nurme, Jõeääre, Rukkilille, Karikakra, Laasi. Kolm viimast neist on uusarendused. Nimed anti tänavatele 2009 aastal. Peamiseks liikumissuunaks on Paemurru tee, mis on riigimaantee. Tee on asfaltkattega, mille kõrval Paide poolt kuni Mündi küla lõpuni kulgeb kergliiklustee. Asfaltkattega on ka Laasi ja Karikakra tänavad. Teised tänavad on tolmuvaba kattega. Kõik tänavad on valgustatud.

2008. aastal ehitati Paide linna ja Paide valla ühisprojektina välja puhta ja reovee süsteemid, mida rahastati EL PHARE projektist. Süsteeme haldab Paide Vesi AS. Samal aastal rekonstrueeriti Paemurru tee ja ehitati selle äärde kergliiklustee.

Mitmed pered on liitunud rohepöörde võimalustega. 2012. aastal paigaldati KREDEX toetusmeetme raames esimesele eramule päikesepaneelid. 2021. aastal rajati kolmele elamukrundile ja ühele põllumajandusmaale päikesepargid.

Teenused:

- Küla on liitunud korraldatud olmejäätmete veoga. Elanikke teenindab Keskkonnateenistuse AS. Luha ja Nurme tänavale on paigaldatud pakendikonteinerid. Enamus kinnistuomanikke on sõlminud lepingud jäätmevedajaga.
- Puhta ja reoveesüsteeme haldab Paide Vesi AS.
- Bussiliine teenindab Järvamaa Ühistranspordi Keskus. Külas peatub nii Paidest väljuval kui sissetuleval suunal kolm bussiliini. Bussiajad on kohandatud koolilaste ja tööealise elanikkonna huve silmas pidades. Õpilased saavad hommikul kooli ning pealelõunal ja õhtul koju.
- Postiteenuseid osutab Eesti Post AS (Omniva). Parema kättesaadavuse tagamiseks paigaldati 2009. aastal postkastid nende ühisest asukohast Paemurru tänava ääres iga eramu või eramute kogumi juurde.
- 2009. aastal liituti MTÜga Eesti Naabrivalve. Turvalisuse tagamiseks paigaldati 2019. aastal külla neli valvekaamerat.
- Külatänavate elektrivalgustust ja maanteeäärseid alasid hooldab SA Paide Haldus.
- Talvist teehooldust osutavad Rarex Ehitus OÜ ja Tariston AS.

Külaelanikud kasutavad Paide linna teenuseid. Lapsed käivad Paide linna lasteaedades ja koolides. Külas tegutsevad erinevad ettevõtjad: Keremeister OÜ, mitmed füüsilisest isikust ettevõtjad, kes pakuvad erinevaid teenuseid (keevitusteenus, nahkehistöö, kodumajutus).

2019. aastal asutati MTÜ Kriilevälja küla Selts. Juhatuse liikmete eestvedamisel rajati külaplats, korraldatakse talgupäevi, rahvakalendri tähtpäevi jm ühisüritusi.

Külal on oma logo ja hüüdlause - "Paide pärl Pärnu jõe kaldal".

2008. aastal alustati küla esimese arengukava koostamist aastateks 2009-2014. Sama aasta oktoobris toimunud külakoosolekul viidi läbi SWOT uuring, kus osales üle 50% külaelanikest. Kriilevälja küla Arengukava 2009-2014 kinnitati 2009. aasta kevadel Paide Vallavolikogus.

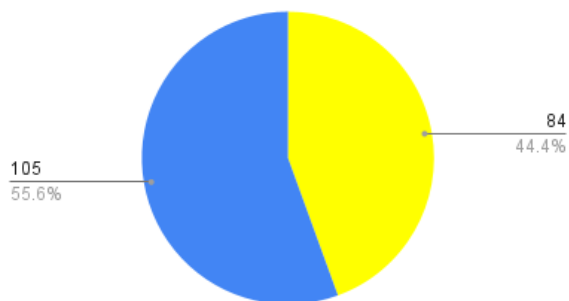
2021. a septembris toimunud külakoosolekul viidi külaelanike seas läbi uus SWOT uuring, mis on käesoleva strateegia koostamise aluseks (vt Tabel 1). Uuringus osales ca 50% elanikest, kellest peamise osa moodustasid püsielanikud, kuid oli ka uusi elanikke.

2008. ja 2021. a SWOT uuringuid ning võrdlevat analüüsi saab lugeda lk 26

Infot Kriilevälja küla tegemiste kohta leiab Facebook'i grupist Kriilevälja.

3.1.1 Peamised demograafilised ja sotsiaalmajanduslikud näitajad

01.10.2021. a. seisuga elab Kriilevälja külas 105 elanikku - 60 meest ja 45 naist. 01.01.2009. a. seisuga, mil toimus eelmise arengukava koostamine, elaskülas 84 elanikku, neist 40 meest ja 44 naist. Seega on 12 aasta võrdluses (01.01.2009 ja 01.10.2021) küla elanikkond suurenenud 25% võrra (Joonis 3).

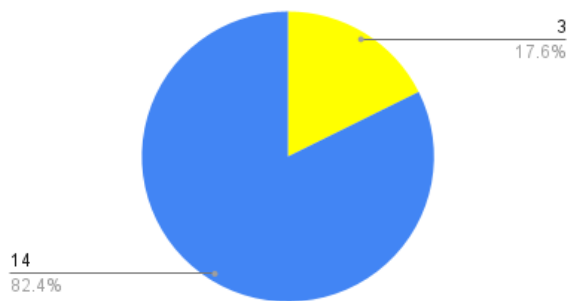


Kriilevälja küla elanike arv 01.10.2021 ja 01.01.2009

Joonis 3 Elanike arv

Ka sooline vahekord on muutunud. Suurenenud on meessoost elanike arv 20 inimese ehk 50% võrra, samas naissoost elanike arv on suurenenud vaid 1 elaniku ehk 2,3% võrra.

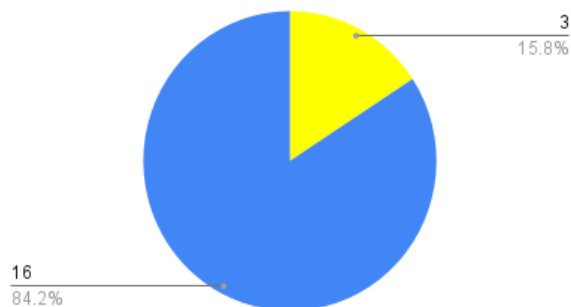
Kasvanud on ka eelkooli- ja kooliealiste laste arv. Kui 2009. aastal oli eelkooliealisi lapsi 3, siis seisuga 01.10.2021 on neid 14. Seega on eelkooliealiste laste arv suurenenud 367% võrra (Joonis 4).



Eelkooliealiste laste arv 01.10.2021 ja 01.01.2009

Joonis 4 Eelkooliealiste laste arv

Kooliealisi lapsi oli 01.01.2009 seisuga 3, 01.10.2021 seisuga 16. Seega on kooliealiste laste arv suurenenud 433% (Joonis 5).



Kooliealiste laste arv 01.10.2021 ja 01.01.2009

Joonis 5 Kooliealiste laste arv

Noori vanuses kuni 26 a on 35 elanikku. 01.01.2009. aastal noorte arvu eraldi välja ei toodud, seega puudub võrdlusmoment.

Pensioniealisi elanikke on külas 18. 01.01.2009. aasta seisuga oli neid 25. Seega on pensioniealiste elanike arv vähenenud 28% võrra.

Elanike arvu suurenemine seoses laste arvu kasvuga on mõjutatud kahest asjaolust:

1. Paide valla ühinemine Paide linnaga, kuna varem oli mitme lapse registri järgseks elukohaks Paide linn, ning
2. viimastel aastatel hoogustunud kinnisvaraarendus ja seoses sellega suurenenud elamukruntide müük noortele lastega peredele.

Küla elanikkonna vanuseline jaotus:

Vanuses 0-3 aastat 4 elanikku.

Vanuses 3-7 aastat 10 elanikku.

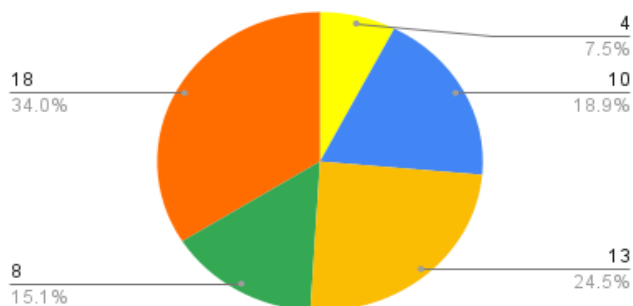
Vanuses 7-16 aastat 13 elanikku.

Vanuses 16-26 aastat 8 elanikku.

Vanemaealisi elanikke on 18.

(Joonis 6)

Vanim elanik on 96 aastane.



Külaelanike vanuseline jaotus 01.10.2021

Joonis 6 Elanike vanuseline jaotus

Paide linna 40st külast on Kriilevälja elanike arvult neljas (105 elanikku seisuga 01.10.2021), suuremad külad on Tarbja (289), Viisu (217) ja Sargvere (185).

3.1.2 Olemasolevad ressursid: hooned, teenused, oskusteave

Kuna küla asub linnaäärses maapiirkonnas, siis on külas vaid ühepereelamud, kortermaju ei ole. Samuti ei ole külas teenindusasutusi, kauplusi, söögikohti, kuid esimese poeni linnas on vaid mõnisada meetrit.

Külas tegutsevad ettevõtted on OÜ Keremeister, erinevaid teenuseid pakuvad FIE-d (keevitus-, nahkehistöö, kodumajutus). Kogukonnas elab palju ettevõtjaid, haridustöötajaid, pensionäre.

2019. aasta märtsis alustati külaplatsi rajamist, mis avati 2019. aasta juunis. Plats valmis kohalike ettevõtjate eestvedamisel, panustades tööjõu ja tehnikaga. Muru niidab mururobot "Riile", millele nime leidmiseks korraldati elanike seas nimekonkurss.



Kriilevälja külaplats (Foto: Erakogu 2019)

Külaplatsil asub katusealune koos panipaigaga, müügipunkt, laste mänguväljak erinevate atraktsioonidega, grillimispaik, lõkkeplats. Elanike eestvedamisel valmistati lillekastid - lehmad, rong jt, kuhu igal kevadel istutatakse erinevaid taimi.



Vaated vastavatud külaplatsile (Fotod: Erakogu 2019)

Viimastel aastatel on hoogustunud kultuuritegevus, mida kureerib MTÜ Kriilevälja küla Selts juhatus. Ürituste korraldamiseks on juhatuse liikmete poolt kirjutatud projekte Paide linnale määruse Mittetulundusliku Tegevuse Toetamise kord raames. Üritusi on toetanud ka külas elavad ettevõtjad. Haridustöötajad on aktiivsed ürituste korraldamisel ja projektide kirjutamisel, sh on ka elanikke, kes on tegutsenud aastaid rahvusvahelises koostöös. Vanemaealised on abiks külaplatsi ettevalmistamisel. Ürituste korraldamisel arvestatakse, et tegemistesse on kaasatud elanikud lastest vanemaealisteni, mis soodustab põlvkondadevahelist sidusust.

3.1.3 Kogukonna kogemused, edulood, käimasolevad projektid

Kriilevälja on tuntud oma kaunite kodude ja aedade poolest. Nii küla kui elanikke on tunnustatud mitmete autasudega. Aastal 2012 anti Paide valla poolt Kriilevälja külale Parima Heakorraga Küla tiitel. Mitmeid kodusid on tunnustatud vabariiklikul tasandil peaministri või presidendi tänukirjaga Kaunile Eesti Kodule ja mastivimpliga ning Paide vallavanema tänukirjaga Kaunis Kodu ja Tänuks Ilu Eest. 2018. aastal anti külale Paide linna autasu Eesti Kaunis Kodu, 2019. aastal riigihalduse minister Jaak Aabi tänukiri Eestimaa kaunistamise eest, peaminister Jüri Ratase EV100 tunnistäht ja mälestusplaat. Samal aastal sai küla tunnustuse Paide

Linnavalitsuse poolt korraldatud konkursil Jõulumeeleolu 2019. Samuti on Jõulumeeleolu tunnustusi saanud ka mitmed elamud.

2019. aasta juunis avati külaplats, kus peetakse külakoosolekuid ja kultuuriüritusi (jaanipäev, lõikuspidu, tähistatakse adventiaega ja uut aastat, vabariigi aastapäeva), millest enamus on saanud traditsiooniks.

2021. a suvel toimus külaplatsil Paide linnavalitsuse poolt korraldatud ülelinnaline kohvikutepäev ning hooviteatrite festival. Üritusi korraldab MTÜ Kriilevälja küla Selts juhatus, kaasates külaelanikke ja teisi osapooli. Kaks korda aastas, kevadel ja sügisel, korraldatakse talgupäevi. Mitu aastat on osaletud Teeme Ära talgutel, korrastatud on jõeäärne park.

2021. aasta detsembris viidi külas läbi projekt “Adventiaeg Kriileväljal”, millele raames tähistati igal pühapäeval külaplatsil uue adventinädala algust, süüdati adventiküünel, esinesid rahvamuusikud ja tantsijad. Rahastuse saamiseks esitati projektitaotlus Paide Linnavalitsusele Mittetulundusliku Tegevuse Toetamise korra raames. Üritusi on toetanud ka ettevõtjad oma tehnika ja tööjõuga. Kahel aastal on üritusel Lõikuspidu Kriileväljal olnud osalustasu pileti näol, samuti ettevõtjate toetus. 2021-2022. aastal osaleti MTÜ Järvamaa Arengu Partnerid projektis Arukad Külad.



Kultuuritegevus Kriileväljal (Fotod: Erakogu 2019-2021)

3.2 Seosed teiste arengukavadega

Kriilevälja küla Strateegia 2022 - 2030 elluviimisel toetatakse mitmetele arengukavadele Paide linna, maakonna ja vabariigi tasandil. Käesolevas osas on välja toodud seosed seitsme arengukavaga, millele toetatakse küla strateegiliste eesmärkide ja tegevuste täitmisel.

3.2.1 Seosed Paide linna Arengukavaga aastani 2035

Kriilevälja küla arengustrateegia strateegiline eesmärk 1 ja 2 toetavad Paide linna kultuurivaldkonna arengut.

1.4.6 Kultuurivaldkonna areng

“Valdkondlikud arenguvajadused

Järgnevatel aastatel tuleb tegutseda selle nimel, et säiliks rahvakultuuri traditsioonid ja kodanikualgatus... .

Valdkondlikud arengusuunad

...Kodanikuühendused ja külaseltsid on aktiivsed ning toimub elav seltsielu....” (Paide linna Arengukava aastani 2035 lk 11).

Kriilevälja küla elanikud hoiavad au sees rahvatraditsioone korraldades teemakohaseid üritusi, nt jaanipäev, lõikuspidu, jõulud ja adventiaja tähistamine, ka koolitusi, talguid jm. Üritusi korraldatakse kodanikualgatusena MTÜ Kriilevälja küla Selts poolt. Edasiarenguks ja uudsusmomendi tekitamiseks alustatakse rahvusvahelist koostööd, sh ka (rahva)kultuurialast koostööd.

Kogukonna aktiivne suhtlemine ja tegutsemine tagab, et *“kodanikuühendused on aktiivsed ning toimub elav seltsielu”*.

3.2.2 Seosed Järvamaa Arengustrateegiaga 2019-2035+

Kriilevälja küla arengustrateegia strateegiline eesmärk 1 ja 2 toetavad Järvamaa arengustrateegia kultuurivaldkonna arengut, strateegilised eesmärgid 3-5 elamumajanduse valdkonna jm elukeskkonna arengut. Need eesmärgid omakorda on eelduseks, et suureneb elanike arv maapiirkonnas, seega aitavad kaasa küla arengustrateegia strateegilise eesmärgi 6 täitmisele.

Nõukodade koostöö mudelid

Kultuur

Visioon “...Järvamaa inimese loomingulisus ja loovus väljendub kultuurilise tegevuse mitmekesisuses, kandes endas traditsioone ja pärandit...” (Järvamaa Arengustrateegia 2019-2035” lk 14).

Ruum ja elamumajandus

Visioon “...Tagatud on meeldiv, kvaliteetne ja energiasäästlikult ning terviklikult lahendatud elukeskkond...” (lk 23).

3.2.3 Seosed MTÜ Järva Arengu Partnerid tegevuspiirkonna Arengustrateegiaga aastateks 2015-2022

Kriilevälja küla strateegilised eesmärgid toetavad MTÜ Järva Arengu Partnerid (JAP) tegevuspiirkonna arengustrateegia aastateks 2015-2022 prioriteeti 1. *JAP tegevuspiirkonna elukeskkonna tasakaalustatud arengu suunamine.*

“Kogukond on koostööle orienteeritud, aktiivne ning loodus-, ajaloo- ja kultuuripärandit hoidev. JAP-i tegevuspiirkonna elukeskkonna kvaliteet vastab elanike vajadustele ja on atraktiivne kogukonnale ning piirkonna külalistele” (MTÜ JAP Tegevuspiirkonna Arengustrateegia lk 31).

Kriilevälja küla strateegia eesmärkideks on kogukonna koostöö ja küla elukeskkonna arendamine. Kultuuripärandi hoidmiseks korraldatakse ühisüritusi rahvakalendri tähtpäevade tähistamiseks, kaasates nii noori kui vanemaealisi, uusi ja pikaajalisi elanikke, toetades põlvkondade vahelist koostööd. Elukeskkonna kvaliteedi arendamiseks panustatakse teenuste parandamise ning mainekujundusse.

3.2.4 Seosed Eesti Regionaalarengu Strateegiaga 2014-2020

Kriilevälja küla strateegiline eesmärk 1 ja 2 toetavad Eesti Regionaalarengu Strateegiat.

4. Läbivad põhimõtted riigi regionaalarengu suunamisel

35. LÄHIMUSE PÕHIMÕTE REGIONAALSES JA KOHALIKUS ARENGUS

“...Ühtlasi tähtsustatakse rohkem kodanikkonna võimalikult vaba initsiatiivi. Ükski tegevus kõrgemal haldustasandil ei tohi põhjendamatult pärssida kohaliku tasandi algatust. Lähimuse põhimõttest lähtudes toetab riigi regionaalpoliitika kohapealset arendusiniitsiatiivi piirkondliku arengu edendamisel...” (Eesti Regionaalarengu Strateegia 2014-2020 lk 20).

Regioonidevahelised arenguvajadused

PÕHJA-EESTI

“...Soodsa asendi eeliste tõttu Läänemere arenguvööndis on Põhja-Eesti arendusregiooni puhul eriline tähtsus ka toimepiirkondade ülepiiri sidustatuse ja koostöö tugevdamisel...” (lk 33).

Kogukonnal on võimekust korraldada üritusi ja kirjutada selleks projektitaotlusi, seeläbi kaasata elanikke, elavdada külaelu ning luua sidus ja ühtne kogukond. Kohalik omavalitsus teeb koostööd kogukonnaga, toetab kohapealset initsiatiivi ja kohalikku algatust.

Külaelanike seas on võimekust viia koostöö uuele tasandile tehes ülepiirilist koostööd küladega Euroopas.

3.2.5 Seosed strateegiaga “Eesti 2035”

Kriilevälja küla strateegia kõik kuus eesmärki toetavad strateegiat “Eesti 2035”.

Eesti ühiskond on hooliv, koostöömeelne ja avatud.

“Koostöömeelne ühiskond põhineb ühtekuuluvustundel ning inimeste valmisolekul aktiivselt panustada ühiste eesmärkide saavutamisse ning hüvede loomisse. Iga inimene, pere- ja kogukond ning vabaühendus saab ja tahab ühiskonnakorralduses kaasa lüüa ja koostööd teha”. (Eesti 2035).

Kriilevälja küla üks eesmärke on ühtse, sidusa kogukonna loomine, elanike kaasamine ühisüritustesse (nt talgud, kultuuriüritused, koolitused, õppekäigud jne).. Küla tuumikkoosseis on aktiivne kogukonna eestvedaja ning kohaliku elu edendaja, seda koostöös kohaliku omavalitsuse - Paide Linnavalitsuse ning teiste sidusrühmade ja partneritega. Külaelanikud löövad kaasa kohaliku elu puudutavates küsimustes ning ürituste korraldamises.

Eestis on kõigi vajadusi arvestav, turvaline ja kvaliteetne elukeskkond.

“Elukeskkonna kujundamisel arvestatakse kõigi inimeste vajadustega.....et tagada igaühele nii vaimse, füüsilise kui ka digiruumi ligipääsetavus ja mugavus. Kasutusel on uuenduslikud tehnoloogiad ja looduslähedased lahendused, mis vähendavad ajakulu vahemaade läbimisel ja tagavad hea elukeskkonna terves Eestis.

Elukeskkond on turvaline ning avaliku ruumi planeerimisel eelistatakse ohutut ja turvalist ning tervist toetavat käitumist soodustavaid lahendusi, mis tagavad ligipääsetavuse. Turvaline elukeskkond luuakse igaühe koostöös. (Eesti 2035)”.

Kriilevälja küla visioon, strateegilised eesmärgid, fookusteemad toetavad elukeskkonna kujundamist nii, et arvestatakse kõigi huvigruppide ja erinevas vanuses elanike vajadustega. Lairibaühenduse väljaehitamine võimaldab hea internetiühenduse ning kasutusele võtta uusi tehnoloogilisi ja digilahendusi, mis tagavad parema teenuste kättesaadavuse ning seeläbi kvaliteetsema elukeskkonna. Samuti panustatakse rohepöörde võimaluste kasutamisse.

Strateegia üks eesmäärke on turvalise elukeskkonna loomine. Külas on turvaline elada, kuid SWOT analüüsi läbiviimisel ilmned mõned ohutegurid (vt ptk 3.3 SWOT analüüs). Elanikud peavad oluliseks nende kõrvaldamist koostöös omavalitsuse ja politseiametiga. Samuti arvestatakse elukeskkonna planeerimisel ohutute ja turvaliste lahendustega (nt kergliiklustee rajamine Jõeääre tee äärde, liikluskorralduse parendamine).

3.2.6 Seosed Sidusa Eesti Arengukavaga 2030

Kriilevälja küla strateegilised eesmärgid toetavad Sidusa Eesti Arengukava 2030 üldeesmärki *“Eesti on sidus ja kaasav ühiskond”*.

“...Riigi tegevus on inimesekeskne ja toetab kogukondade arengut. Kõik inimesed tunnevad, et nad on väärtustatud ja kaasatud.nad osalevad aktiivselt kogukondlikus ja ühiskondlikus elus ning aitavad kaasa riigi arengule...” (Sidusa Eesti Arengukava 2030, lk 5).

Samuti toetab küla strateegia tegevussuunda *“Kogukondade võimekuse suurendamine”*.

“Võimestame kogukondi otsustusprotsessides osalema. Selleks

- *arendame asumi- ja külaseltside tegevust ning arvestame linnaruumi kujundamisel kogukondade vajadustega;...”* (lk 29).

Koostöös Paide Linnavalitsuse, ettevõtjate ja külaelanikega panustatakse elanike kaasamisse ja sellesse, et elanikud tunneksid end kaasatuna. Omavalitsuselt ootavad elanikud koostööd ning panustamist kogukonna väärtustamisse ja kaasatusse.

Asumiruumi arendamisel on prioriteediks turvaline liikluskorraldus ja kergliiklustee rajamine Jõeääre tee ning ühtse kogukonna loomisel külamaja ning laste liiklusväljaku rajamine.

3.2.7 Seosed Digiühiskonna arengukavaga 2030

Kriilevälja küla strateegia Eesmärk 3 Toimivad teenused toetub Digiühiskonna arengukavale 2030 II valdkonnale Ühenduvus.

2. Juurdepääsuvõrkude väljaarendamine

“...Tulemus:

- Eesti maapiirkondades on rajatud juurdepääsuvõrguga liitumise võimalus kõigile ettevõtetele ja asutustele ning kõigile aasta ringi kasutuses olevatele majapidamistele.

- Juurdepääsuvõrguga liitunud majapidamistel, ettevõtetel ja asutustel on võimalik kasutada ülikiiret (vähemalt 100 Mbit/s) lairibaühendust, mida saab suurendada kuni 1 Gbit/s-ni.

Tegevused:

- Toetame väga suure läbilaskevõimega juurdepääsuvõrkude arendust maapiirkondades, kus sideettevõtjad konkurentsitingimustes ise investeeringuid ei tee...” (Eesti Digiühiskond 2030 lk. 33).

Kriilevälja kui Paide linna ühe kiiremini kasvava elanike arvu ja nooreneva küla üks eesmärke on lairibaühenduse väljaehitamise. See võimaldab täita küla strateegilist eesmärki 3 Toimivad Teenused, mille raames on tegevuskavas lairibaühenduse väljaehitamine ja sellest tulenevalt võimalused elanikel uute tehnoloogiliste ja digilahenduste kasutusele võtmiseks, ning eesmärki 6 Suurenev Elanike Arv. Seega, teenuste paranedes kasvab maale elama tulemise trend ning suureneb nii küla kui Paide linna elanike arv.

3.3 Kriilevälja küla SWOT uuring sept 2021. a, analüüs ja võrdlus 2008. a SWOT uuringuga. Fookusteemad.

3.3.1 2021. a SWOT uuringu tulemused

SWOT analüüs käesoleva strateegia koostamiseks viidi läbi Kriilevälja külakoosolekul 2021. a septembris, ettepanekuid tehti ka 2022. a veebruaris toimunud koosolekul. (Tabel 1 lk). Kahel koosolekul kokku osales 45 külaelanikku, sh nii lapsed kui täiskasvanud. Individuaalsed vestlused viidi läbi kaheksa elanikuga. Seega osales SWOT analüüsis ca 50% kogu elanikkonnast. Nende seas oli nii pikaajalisi kui uusi elanikke. Koosolekutel osalesid ka Paide Linnavalitsuse piirkonnajuht ja piirkonnapolitseinikud, abilinnapea, MTÜ Järvamaa Arengu Partnerid ja LEADER esindajad.

Küla sisemised tugevused:

- * Viimastel aastatel on külla elama asunud palju noori peresid, seetõttu külas palju noori ja lapsi, küla elab ja kasvab;

- * Hea asukoht Paide linna linnalise ala läheduses (kesklinna u 1,5 km), seega on teenused külaelanikele hõlpsasti kättesaadavad;

* Hea asukoht tehisjärve vahetus läheduses, kus asuvad ranna- ja ujumisala, laste mänguväljak, palliplatsid, suusarajad, talisuplusvõimalus;

* Külas on hea tehniline ja sotsiaalne infrastruktuur:

- kergliiklustee
- vee- ja kanalisatsioonitrass
- toimiv prügimajandus, sh konteinerid prügi sorteerimiseks
- hea postiteenus (postkastid toodud kodu lähedale)
- öö läbi valgustatud külatänavad
- valvekaamerad turvalisuse tagamiseks ja Naabrivalve
- tehisjärv liivaranna, laste- ja võrkpallialaga, talvel suusarajad
- külas on palju kultuurilembeseid inimesi
- külaelanike seas on ettevõtjaid ja erinevaid teenusepakkujaid (keevitusteenus, nahkehistöö, autoremont, kodumajutus jne)
- rajatud on külaplats koos katusealuse, müügipunkti, laste mänguväljakuga

* Külal on oma logo ja hüüdlause, mis on oluline mainekujunduse osa;

* Külal on oma Facebook grupp, kus jagatakse infot, fotosid ürituste jm tegemiste kohta;

* Aiad ja majad on hooldatud ja korras;

* Külas on aktiivne tuumikkoosseis, kuhu kuuluvad erinevate elualade esindajad, kes tegelevad külaelu edendamisega (kirjutavad projektitaotlusi, korraldavad üritusi);

* Ellu on kutsutud traditsioonilised üritused, kus osalevad elanikud lastest vanemaealisteni:

- jaanipäev, lõikuspidu, Eesti Vabariigi aastapäev, adventiaja tähistamine, pannkoogihommikud lastele jne,
- mitu aastat on osaletud Teeme Ära talgutel ja osaletakse ka edaspidi,
- külaelanike poolt rajati jõeäärne park, tagatakse selle korrashoid, puude istutamine, purrete, sildade korrastamine;

* Elanikud kasutavad taastuvenergia võimalusi - elamutele on paigaldatud päikesepaneele, rajatud päikeseparke.

Nõrkused:

* Inimeste osaline passiivsus;

* Korraldatakse küll ühisüritusi, kuid puuduvad koolitused, töötoad, õppekäigud elanike teadlikkuse tõstmiseks ning silmaringi avardamiseks (nt digioskused, rohepöörde võimalused, teised kultuurid jne);

- * Kõikuga kvaliteediga internetiühendus, lairibaühenduse puudumine, mis ei võimalda kõigil elanikel kasutusele võtta uusi digilahendusi ja olla ühises inforuumis;
- * Puudub külaseltsi maja aastaringseks kooskäimiseks ja helitehnika ürituste kvaliteetseks korraldamiseks;
- * Teed ja tänavad talvel puudulikult hooldatud (Paemurru kergliiklustee, Jõeääre tee, Mündi tee autosild ja jalakäijate ülekäik);
- * Riigimaantee äärsed kraavid hooldamata;
- * Osadel tänavatel puuduvad prügikonteinerid (nt Rukkilille);
- * Kohati puudulik info võimaluste kohta külas - külas on küll palju teenusepakkujaid, kuid koondinfo selle kohta puudub
- * Külaelu korraldus sujub ja areneb, kuid puudub uudsusmoment, millega teha arenguhüpe.

Võimalused:

- * Ühtse ja sidusa kogukonna loomine, sh traditsiooniliste ürituste jätkamine ning koolituste, töötubade, õppekäikude lkorraldamine elanike teadlikkuse tõstmiseks ja silmaringi laiendamiseks (nt digioskused, rohepöörde võimalused, teised kultuurid), tegevuste korraldamine lastele (spordivõistlused, liikluskasvatuse alane tegevus jne);
- * Ligipääs teiste Eesti ja välisriikide arukate külade kogemustele Arukate külade (Smart Village) koostööprojekti ja teiste koostöötegevuste kaudu;
- * Rohepöördest tulenevate võimaluste jätkuv kasutamine: päikesepaneelide paigaldamine eramutele, päikeseparkide rajamine, laadimisvõimalused hübriid- ja elektriautodele, prügimajanduse arendamine, rohealade hooldus taimede õitseajal, elanikkonna teadlikkuse kasvatamine rohepöörde võimaluste osas - koolituste, teabepäevade korraldamine;
- * Turvalisuse tõstmine liikluskorralduses ja tehisjärve äärsel alal, talvisel teehooldusel, lastele liikluskasvatusalaste tegevuste korraldamine;
- * Uute tehnoloogiate levik ja teenuste arendamine: lairibaühenduse väljaarendamine, mis võimaldab elanikel kasutusele võtta rohkem digilahendusi (sh olla ühises inforuumis), prügimajanduse, postiteenuse arendamine jne;
- * Helitehnika soetamine külaplatsile;
- * Külamaja ja liiklusteemalise mänguväljaku rajamine;
- * Kinnisvaraarendus ja maale elama tulemise trendi kasv. Mida parem on teenuste kättesaadavus ja kvaliteet maapiirkonna elanikele, seda suurem on huvi maale elama tulemise vastu. Seega suureneb kinnisvaraarendus ning kasvab maale elama tulemise trend.

Ohud:

* Kohati ebaturvaline liikluskorraldus:

- Jõeääre tee, Allika tn vajavad kiirusepiirangut,
- Jõeääre teel puudub kergliiklustee, jalakäijad kõnnivad autoteel,
- küla peateed läbivad suured autod;

* Puudulik teehooldus talvel:

- Mündi tee autosild ja jalakäijate ülekäik, Paemurru kergliiklustee talvel hooldamata,
- tänavatel, kergliiklusteel ei tehta libedustõrjet;

* Kohati ohustatud turvatunne:

- tehisejärve ääres suvehooajal lärmakad puhkajad, seoses sellega on häiritud elanike kodurahu, linna koerad eramute haljasaladel, järve ääres

Kriilevälja küla SWOT uuringu tulemused sept 2021 (Tabel 1)

Tugevused	Nõrkused
<ul style="list-style-type: none">• Noor ja kasvav elanikkond;• Hea asukoht linna lähedal;• Tehisejärve lähedus (rannaala, laste mänguala, suusarajad);• Hea tehniline ja sotsiaalne infrastruktuur;• Külaplats tegevusvõimalustega igale eale;• Hooldatud kodud ja aiad, korrastatud jõeäärne park;• Traditsiooniks saanud küla ühisüritused (sh üritused lastele);• Aktiivne tuumikkoosseis;• Turvakaamerad, Naabrivalve;• Taastuvenergia võimaluste kasutamine (rajatud on päikeseparke, paigaldatud päikesepaneele);• Oma logo ja hüüdlause;• Facebook grupp Kriilevälja	<ul style="list-style-type: none">• Osaline passiivsus;• Vähe koolitusi, õppekäike;• Teed ja tänavad talvel puudulikult hooldatud (Paemurru kergliiklustee, Jõeääre tee, Mündi tee autosild ja jalakäijate ülekäik);• Riigimaantee äärsed kraavid hooldamata;• Rukkilille teel puuduvad prügikonteinerid;• Halb internetiühendus;• Külaplatsil puudub helitehnika;• Puudub külamaja aastaringseks kooskäimiseks;• Kohati puudulik info võimaluste kohta külas;• Puudub uudsusmoment küla arengus

Võimalused	Ohud
<ul style="list-style-type: none"> • Ühtne ja sidus kogukond; sh koolitused, ühisüritused igas vanuses elanikele, tegevused lastele jms; • Uued koostöövõimalused teiste küladega Eestis ja Euroopas; • Rohepöördest tulenevate võimaluste jätkuv kasutamine (taastuvenergia, laadimisvõimaluste rajamine, prügimajandus, rohealade hooldus); • Turvalisuse tõstmine (liikluskorraldus, teehoole, tehisjärve äärne ala); • Uute tehnoloogiate levik, lairibaühenduse väljaehitamine (digi-, post- jt teenuste arendamise võimalus), • Helitehnika soetamine külaplatsile; • Külamaja ja laste liiklusväljaku rajamine; • Kinnisvaraarendus ja maale elama trendi kasv 	<ul style="list-style-type: none"> • Liikluskoormuse (suured autod) kasv riigimaanteel, liigne kiirus mõnel külatänaval (Allika tn, Jõeääre tee), kergliiklustee puudumine Jõeääre teel; • Talvel libedad ja kohati lahti lükkamata tänavad ja kergliiklustee; • Kohati ohustatud turvatunne ja häiritud kodurahu tehisjärve äärsel alal puhkajatelt

3.3.2 SWOT uuringu analüüs

1. Kasutame oma tugevusi ja võtame vastu võimalused.

Kriilevälja küla elanikud on loomas sidusat ja ühtset kogukonda, kus elanikud tunnevad end kaasatuna, keskkond on lapsesõbralik ning toimib põlvkondade vaheline koostöö. Elanikud on valmis ära kasutama avanevaid võimalusi koostööks Eesti ja rahvusvahelisel tasandil ning Arukate Külade arenguprogrammis osalemise kogemust. Külaelanike seas on teadmised ja oskused projektide kirjutamiseks ja läbiviimiseks ning pikaajaseid ja uusi elanikke, kes on valmis panustama ühistegevustesse.

Suuremat tähelepanu traditsiooniliste ürituste korraldamise kõrval pööratakse elanikkonna teadlikkuse kasvatamisele ja silmaringi laiendamisele korraldades erinevaid koolitusi, töötube, õppekäike (nt rohepööre, prügimajandus, uued tehnoloogiad, digioskused jne), lastele korraldatakse liikluskasvatuse alaseid tegevusi, spordivõistluseid, rajatakse liiklusteemaline mänguväljak. Aastaringseks tegevuste korraldamiseks ja kooskäimiseks rajatakse külamaja, ürituste kvaliteedi parandamiseks soetatakse helitehnika.

Koostöös partneritega panustatakse teenuste kvaliteedi parandamisse ja turvalisuse tõstmisse (nt talvine teehoodus, prügimajandus, liiklusturvalisus), otsitakse võimalusi külamaja ehitamiseks, lastele liiklusalase mänguväljaku rajamiseks, lairibaühenduse väljaarendamiseks ning seeläbi elanikel uute digitaalsete lahenduste leidmiseks ja kasutuselevõtuks (sh ühine inforuum). Rohelisema elukeskkonna rajamiseks kasutavad elanikud jätkuvalt rohepöörde võimalusi, mille teadlikkuse tõstmiseks korraldatakse koolitusi ja teabepäevi, kutsutakse osalema vastava eriala spetsialiste.

Külas on jätkuvalt potentsiaali kinnisvaraarenduseks, et suurendada elanike arvu kasvu nii Paide linna maapiirkonnas kui Paide linnas.

2. Kasutame oma tugevusi ja seisame vastu välistele ohtudele.

SWOT uuringus selgus kolm suuremat ohuallikat, millest üks on seotud liikluskorraldusega, teine talvise teehoodusega ning kolmas külaelanikele kodurahu tagamisega. Koostöös Paide Linnavalitsuse ja Maanteeametiga paigaldatakse kiirust piiravad märgid. Koostöös lepingupartneriga tegeletakse teede talvise hoolduse küsimusega ning leitakse võimalusi liiklusohutuse tagamiseks küla peateel ja tänavatel. Elanikud peavad oluliseks laste seas liikluskasvatuse ja -ohutuse teadlikkuse tõstmist ja liiklusalase mänguväljaku rajamist.

Koostöös omavalitsusega tegeletakse turvatunde kindlustamisega tehisjärve äärsel ala elanikele, et tehisjärve äärselt alalt kostuv lärm ei häiriks külaelanike kodurahu.

3. Tegeleme oma nõrkustega, et kasutada ära võimalused ja vältida ohte.

Ühtse kogukonna loomisel parema infoliikumise tagamiseks suhtleb külaseltsi juhatus tihedamalt külaelanikega. Ka külaelanikud jagavad üksteisele infot, võttes kasutusele rohkem digilahendusi (nt ühine inforuum), ning vajadusel teavitavad seltsi juhatust vajakajäämistest. Uudsusmomendi tekitamiseks elanike kaasamisel alustatakse mitmekülgset koostööd küladega Eestis ning Euroopas, esitades projektitaotlusi

erinevatesse meetmetesse. Elanike silmaringi laiendamiseks ja teadlikkuse kasvatamiseks korraldatakse koolitusi, töötube, õppekäike.

Koostöös omavalitsusega tagatakse parem liiklusohutus ja -kasvatus, talvine teehoolitus, lairibaühenduse väljaehitamine, arendatakse prügimajandust. Tegeletakse järve äärse piirkonna elanikele kodurahu tagamisega, ühtse kogukonna loomiseks arendatakse külaplatsi - luuakse külamaja aastaringseks kasutamiseks, soetatakse helitehnika. Info erinevate võimaluste ja teenuste kohta külas kogutakse küla Facebook gruppi. Meeskond koostöös Paide Linnavalitsuse ja teiste partneritega tegeleb sellega, et mitte lasta nõrkustel end välistele ohtudele haavatavaks teha.

3.3.3 2021. a SWOT uuringu võrdlus 2008. a läbi viidud SWOT uuringuga

Esimene SWOT uuring külaelanike seas viidi läbi 2008. aasta oktoobris, mis oli aluseks Kriilevälja küla arengukava koostamisel aastateks 2009-2014. Uuringus osales üle 50% elanikest. Kahe SWOT uuringu võrdluses on suurim muutus toimunud küla demograafilistes näitajates. Kui 2008. a toodi nõrkusena välja, et külas on vähe noori, siis 2021. a on küla elanikkond kasvanud ning laste arv suurenenud nii eelkooli- kui kooliealiste laste arvu osas, vastavalt 367 ja 433%. See on Paide linna ja Järvamaa kõrgemaid. Vähenenud on vanemaealiste elanike arv.

2008. a välja toodud nõrkustest on välja ehitatud Nurme tänava valgustus, rajatud on külaplats, lastele on tagatud koht Paide linna lasteaedadesse, korraldatud on prügimajandus, maad on hooldatud ja niidetud.

Nõrkuse ja ohuna toodi nii 2008. kui 2021. a välja liiklusprobleem. Lisandus kiirusepiirangu vajadus mõnedel tänavatel.

2008. a välja toodud võimalustest on tolmuvabaks muudetud külateed, lisatud prügikonteinereid, postkastid on paigaldatud eramute juurde.

Jätakuvalt on lahendamata interneti traadita ja/või püsiühendus, mis toodi nõrkusena välja mõlemas SWOT uuringus.

Kahe uuringu kokkuvõttes võib öelda, et 2008. a välja toodud tugevused on säilinud, nõrkused ja ohud likvideeritud, v.a liiklusprobleem. Võimalused on kasutatud, v.a interneti püsiühenduse väljaehitamine.

3.3.4 Fookusteemad

Fookusteemad (Joonis 7, Tabel 2) tulenevad 2021. aastal läbi viidud SWOT uuringust külaelanike seas. Teemade püstitamisel lähtuti tugevuste hoidmisest, nõrkuste ja ohutegurite kõrvaldamisest ning võimaluste kasutamisest pikas perspektiivis. Samuti lähtuti 21. sajandi arengu väljakutsetest digitaalsele üleminekule, rohepöörde võimalustele, kaasava kohaliku arengu edendamisele ja kohaliku suutlikkuse suurendamisele.

1. Sidusus ja koostöö

Kogukond on ühtne, ühises inforuumis, toimib põlvkondade vaheline koostöö, korraldatakse traditsioonilisi jt üritusi, koolitusi ja teabepäevi, õppekäike jm külaelanikele teadmiste ja oskuste täiendamiseks (nt digioskuste ja uute tehnoloogiate, rohepöörde ja taastuenergia alaseid). Liikudes veelgi lapsesõbralikuma keskkonna poole, korraldatakse lastele spordivõistluseid, liikluskasvatuse alased tegevusi. Uudsenä toimib koostöö küladega Eestis ja Euroopas, mille raames vahetatakse kogemusi, korraldatakse õppekäike ja õpitakse üksteiselt, vahetatakse parimaid praktikaid. Kogukonna paremaks aastaringseks kooskäimiseks rajatakse külamaja ning ürituste kvaliteedi parandamiseks soetatakse helitehnika.

2. Teenuste parendamine

Olemasolevate teenuste toimimine ja kättesaadavus on paranenud - talvine teeholdus, prügimajandus, postiteenus. Lisandunud on uusi teenuseid - lairibaühenduse väljaehitamine võimaldab üleminekut uute digitaalsete lahenduste kasutamisele ning kogukonna suutlikkuse suurendamisele (nt ühine inforuum, digiteenuste parem kättesaadavus, kaugtöökohad jne).

3. Turvalisuse tõstmine

Külas on turvaline elada, kõrvaldatud on ohutegurid - paranenud on liikluskorraldus, talvine teeholdus ning tehisejärve äärse ala kasutus, tagatud on elanike kodurahu, korraldatakse liikluskasvatuse alaseid tegevusi lastele, rajatud on liiklusteemaline mänguväljak ja kergliiklustee.

4. Rohepöörde võimalused

Elanikud on teadlikud ja kasutavad erinevaid rohepöörde võimalusi - taastuenergia, prügimajandus. Lisatud on prügikonteinereid ja prügi sorteerimise võimalusi, korraldatud on rohealade hooldus taimede õitsemise ajal. Korraldatud on rohepöörde alaseid teabepäevi, koolitusi, õppekäike.

5. Elanike arvu kasv

Küla elanike arv on suurenenud, maale elama tulemise trend on kasvanud. Avalikkusele korraldatakse küla kui head elukeskkonda tutvustavaid üritusi, kaasates teiste külade ja omavalitsuse juhte.



Joonis 7 Fookusteemad

4. SEKKUMISLOOGIKA

4.1 Visioon

Kriilevälja küla on ühtne, koostöine, uusi teadmisi ja rohelist elukeskkonda austav kogukond, kus toimib põlvkondade vaheline koostöö, on kvaliteetne teenuste kättesaadavus ning turvaline elada nii lastel, täiskasvanutel kui vanemaealistel.

4.2 Strateegilised eesmärgid

SWOT uuringust, fookusteemadest ja 21. sajandi arengu väljakutsetest tulenevalt püstitati kuus strateegilist eesmärki (Joonis 8, Tabel 2).

1. **Ühtne kogukond** - Kriilevälja küla kogukond tunneb ühtsustunnet, on ühises inforuumis, väärtustab lastesõbralikkust ja põlvkondadevahelist sidusust. Elanike silmaringi laiendamiseks ja teadlikkuse tõstmiseks korraldatakse ühiseid kultuuriüritusi, õppekäike, koolitusi (nt digioskuste arendamine, rohepöörde võimalused, teised kultuurid jne), kus osalevad elanikud lastest vanemaealisteni. Lastele korraldatakse spordivõistlusi, liikluskasvatuse teemalisi jm üritusi. Kogukonna aastaringseks kooskäimiseks on rajatud külamaja, lastele liiklusteemaline mänguväljak, ürituste kvaliteedi parandamiseks on soetatud helitehnika.
2. **Küladevaheline koostöö** - Tehakse koostööd teiste küladega Paide linnas, Eestis ja Euroopa tasandil, mis on uudne külaelanikele. Kriilevälja külal on sõprusküla Euroopas (Austrias) ja Eestis, kellega vahetatakse kogemusi, korraldatakse õppekäike, koolitusi ning tehakse mitmekülgset koostööd. Koostöö erinevate osapooltega toetab igati kogukonna õppimist, suutlikkuse suurendamist ja ühtse kogukonna loomist.
3. **Toimivad teenused** - Paranenud on teenuste kättesaadavus ja lisandunud uusi teenuseid. Teid hooldatakse korrapäraselt, prügimajandust ja postiteenust on kaasajastatud. Püsiva andmeside kasutamiseks on välja ehitatud lairibaühendus, mis tagab hea internetiühenduse toimimise ning uute digilahenduste kasutamise (nt ühine inforuum kõigile külaelanikele, digiteenuste kättesaadavus, kaugtöökohad jne).
4. **Turvaline elukeskkond** - Kriileväljal on turvaline elada. Ohutegurid on kõrvaldatud: piiratud on kiiruseid tänavatel, rajatud kergliiklustee Jõeääre teele, toimib väga heal tasemel talvine teehooldus, tehisjärve äärse ala kasutamine on reguleeritud nii, et

sealsed tegevused ei häiriks elanike igapäevaelu. Lastele korraldatakse liikluskasvatuse alaseid tegevusi, rajatud on liiklusteemaline mänguväljak.

5. **Rohepööre** - Elanikud kasutavad rohepöörde võimalusi: paigaldatakse päikesepaneelid, ehitatakse päikeseparke, uudsena luuakse laadimiskohti elektri- ja hübriidautodele, arendatakse prügimajandust, korraldatakse rohealade hooldust taimede õitseperioodil, kasvatatud on elanikkonna teadlikkust rohepöörde võimaluste osas, korraldades teabepäevi, koolitusi, õppekäike.
6. **Suurenev elanike arv** – Küla elanike arv on tänu toimivatele teenustele, turvalisele elukeskkonnale ja küla heale mainele kasvanud. Maale elama tulemine on trendiks saanud.



Joonis 8 Strateegilised eesmärgid

Tabel 2

Fookusteemad	Strateegilised eesmärgid	Oodatav tulemus
1. Sidusus ja koostöö	1. <u>Ühtne kogukond</u> - Kriilevälja küla kogukond tunneb ühtsustunnet, on ühises inforuumis, lastesõbralik, toimib põlvkondadevaheline koostöö. Osaletakse ühistel kultuuriüritustel, õppekäikudel ja koolitustel. Rajatakse külamaja, soetatakse helitehnika.	1) 50% üritustel osaleb 70% külaelanikest. 80% igast leibkonnast on osalenud vähemalt ühel üritusel ja koolitusel kahe aasta jooksul. 2) Aastas toimub vähemalt üks koolitus või õppekäik külaelanikele või koostöös teiste küladega, kus osalevad elanikud lastest täiskasvanuteni. Toimuvad tegevused lastele (liikluskasvatus, spordivõistlused jne). 3) Oluline info on edastatud kõigile külaelanikele õigeaegselt erinevates infokanalites (Facebook, postkastid, meililist, individuaalne suhtlemine). 4) 2022. a. on ürituste kvaliteedi parandamiseks külaplatsile soetatud helitehnika. 5) 2023 küsitlus info kättesaadavuse ja teenuste osas. 6) 2026. aastal on rajatud külamaja aastaringseks kasutamiseks ja ürituste korraldamiseks

	<p>2. <u>Küladevaheline koostöö</u> – Tehakse koostööd ja korraldatakse kohtumisi teiste külakogukondade ja külade juhtidega Paide linnas, Eestis ja rahvusvahelisel tasandil, mis on uudne külaelanikele. Kriileväljal on sõprusküla Euroopas (Austrias) ja Eestis, kellega vahetatakse kogemusi, õpitakse üksteiselt ning tehakse mitmekülgset koostööd.</p>	<p>1) Igal aastal toimub vähemalt üks kohtumine külajuhtidega ja vähemalt igal kolmandal aastal üks ühisüritus Paide linna küladega.</p> <p>2) 2023. aastaks on toimunud esimene kohtumine külade juhtidega.</p> <p>3) 2022. aastaks on loodud koostöö ühe sõpruskülagaga Eestis ja välismaal.</p>
<p>2. Teenuste parendamine</p>	<p>3. <u>Toimivad teenused</u> - Paranenud on teenuste kvaliteet ja kättesaadavus (teehooldus, prügimajandus, postiteenus), välja on ehitatud lairibaühendus, mistõttu toimib hea internet ja on lisandunud uusi teenuseid, sh digiteenuseid.</p>	<p>1) Teenused toimivad korrapäraselt:</p> <p>* alates 2023. a talvest hooldatakse täies ulatuses kõiki küla teid, sh Paemurru tee kergliiklusteed, Mündi silda ja ülekäigurada, Jõeääre teed,</p> <p>* 2024. aastaks on lisatud prügikonteinereid, sh erinevat liiki jäätmete konteinereid;</p> <p>2) 2030. aastaks on Internet kõigile kättesaadav, lairibaühendus välja ehitatud.</p>
<p>3. Turvalisuse tõstmine</p>	<p>4, <u>Turvaline elukeskkond</u> - Kriileväljal on turvaline elada. Ohutegurid on kõrvaldatud: liikluskorraldust on muudetud nii, et see on turvaline</p>	<p>1) Liiklusturvalisus jalakäijatele ja autodele on kasvanud:</p> <p>* 2023. aastaks on kehtestatud kiiruspiirangud</p>


	<p>jalakäijatele ja autodele, lastele korraldatakse liikluskasvatuse alaseid tegevusi, rajatud on liiklusteemaline mänguväljak, toimib kvaliteetne ja turvaline talvine teehoodus, tehisjärve äärse ala kasutamine on reguleeritud nii, et searsed tegevused ei häiri elanike igapäevaelu.</p>	<p>Jõeääre teele, Allika teele, * vähemalt 1 kord aastas korraldatakse liikluskasvatuse alaseid tegevusi lastele, * 2024. aastaks on suurtele veokitele kehtestatud liikumispiirang Paemurru teel, * 2025. aastaks on rajatud liiklusteemaline mänguväljak, * 2030. aastaks on rajatud kergliiklustee Jõeääre teele;</p> <p>2) Alates 2023. aastast toimib Paemurru kergliiklustee, Mündi silla ja ülekäiguraja talvine hooldus täies ulatuses;</p> <p>3) Vastavalt küsitlusele on aastaks 2024 on vähemalt 80% elanikest rahul järve äärse tegevusega.</p>
<p>4. Rohepöörde võimalused</p>	<p>5. <u>Rohepööre</u> - Elanikud on teadlikud rohepöörde kasutamise võimalustest. Eramutele paigaldatakse päikesepaneelid, ehitatakse päikesevälja, luuakse elektri- ja hübriidautodele laadimiskohti, arendatakse prügimajandust, rohealade hooldusel arvestatakse taimede õitseajaga. Elanikele</p>	<p>1) Iga kahe aasta jooksul on vähemalt üks leibkond võtnud kasutusse uue päikeseenergia seadme või rajanud laadimisvõimaluse elektri- ja hübriidautodele;</p> <p>2) Aastaks 2024 on külla paigaldatud uusi prügikonteinereid ja loodud prügi sorteerimise võimalusi (nt biojätmed, paber ja</p>

	<p>korraldatakse rohepöörde alaseid õppekäike, koolitusi ja teabepäevi.</p>	<p>papp); 3) Aastaks 2023 on rohealade niitmine korraldatud nii, et arvestatakse taimede õitseajaga; 4) Elanikele korraldatakse vähemalt 1 kord aastas rohepöörde alaseid koolitusi, teabepäevi või õppekäike.</p>
<p>5. Elanike arvu kasv</p>	<p>6. <u>Suurenev elanike arv</u> - Küla elanike arv on tänu toimivatele teenustele ja küla heale mainele kasvanud, maale elama tulemine on trendiks saanud.</p>	<p>1) Kinnisvaratehingute kogumaht kasvab igal aastal u 5%; 2) Küla tegemisi kajastatakse erinevates meediakanalites (Paide Linnaleht, Järva Teataja jne); 3) Alates 2023. aastast korraldatakse iga kahe aasta tagant vähemalt üks üritus laiemale avalikkusele, mis tutvustab Kriileväljat hea elukohana, kohtutakse külade ja linna juhtidega ning partneritega Eestist ja välismaalt; 3) Heaolu-uuringud 2026 ja 2030. aastal.</p>

4.3 Tegevuskava


Tegevuskavas (Tabel 3) on välja toodud fookusteemad ja tegevused, mis aitavad kaasa strateegiliste eesmärkide täitmisele. Samuti on välja toodud tegevuse planeeritav aeg, elluviijad ja vastutajad ning kaasatud osapooled. Tegevussuunad toetuvad 2021. aasta sügisel elanike seas läbi viidud SWOT analüüsile.

Tabel 3

Fookusteema, tegevus	Allikas/aasta	Elluviija/vastutaja	Kaasatud osapooled
 Fookusteema 1 Sidusus ja koostöö - Ühtne kogukond			
Tegevus 1 Külaelanikega ühistevuste korraldamine ja nende aktiivsem kaasamine: *külakoosolekud, *talgud (sh Teeme Ära), rahvakalendri tähtpäevad jm kultuuriüritused, *väljasõidud/õppekäigud, koolitused, teabepäevad, *spordivõistlused, pannkoogihommikud, liikluskasvatuse tegevused lastele	2022 - pidev tegevus	MTÜ Kriilevälja küla Selts, külaelanikud	Paide Linnavalitsus
Tegevus 2 Külaelanikele info	2022 - pidev tegevus	MTÜ Kriilevälja küla Selts, külaelanikud	Paide Linnavalitsus

kättesaadavuse tagamine (külasisene info, info linnavalitsusest): suhtlemine ühises inforuumis - *Facebook grupp Kriilevälja, *ühine meililist, *infolehed elanike postkastidesse. *Individaalne suhtlemine. *Küsitlus info kättesaadavuse kohta	2023 ja igal kolmandal aastal		
--	-------------------------------	--	--


Tegevus 3 Helitehnika soetamine; Külamaja rajamine	2022 2026	MTÜ Kriilevälja küla Selts, külaelanikud	Paide Linnavalitsus, MTÜ Järva Arengu Partnerid jt
---	------------------	--	--

 Fookusteema 1 Sidusus ja koostöö - Küladevaheline koostöö
--

Tegevus 1 Koostöö teiste Paide linna küladega ja küladega Eestist	2023 - pidev tegevus	MTÜ Kriilevälja küla Selts, külaelanikud, Paide Linnavalitsus	Paide linna jt külad
---	----------------------	---	----------------------


Tegevus 2 Rahvusvaheline koostöö. Sõprusküla leidmine Euroopast	2022 - pidev tegevus	MTÜ Kriilevälja küla Selts, külaelanikud, LEADER, koostööprojekt	Paide Linnavalitsus, MTÜ Järva Arengu Partnerid, sõprusküla(d)
---	----------------------	--	--

(Austriast) ja koostöö alustamine, koostööplaanide ja koostöölepingu kinnitamine		Arukate külade arenguprogramm	
--	--	-------------------------------	--

 **Fookusteema 2 Teenuste parendamine**

Tegevus 1 Lairibaühenduse väljaehitamine	2028-2030	Majandus- ja Kommunikatsiooniministerium	Paide Linnavalitsus MTÜ Krilevälja küla Selts, külaelanikud
--	-----------	--	--


Tegevus 2 Igapäevaste olmeteenuste väga hea toimimine (talvine teeholdus, prügimajandus, postiteenus, internetiühendus jne) * Prügikonteinerite lisamine (nt Rukkilille)	2023- pidev tegevus 2023	Paide Linnavalitsus koostöös teenusepakkujaga	MTÜ Krilevälja küla Selts, külaelanikud
---	---------------------------------	---	---

 **Fookusteema 3 Turvalisuse tõstmine**

Tegevus 1 Turvalisuse tõstmine liikluskorralduses: * liikluskiiruse piiramine Jõeääre teel ja Allika tänaval, * väga hea talvine	2023 2023	Paide Linnavalitsus Maanteeamet	MTÜ Krilevälja küla Selts, külaelanikud
--	------------------	------------------------------------	---

teehooldus turvaliseks liikumiseks; * liikluskasvatusalaste tegevuste korraldamine lastele, * suurte veokite külavahelt läbi sõitmise piiramine, ärasuunamine, *liiklusteemalise mänguväljaku rajamine. * kergliiklustee rajamine Jõeääre teele	2023 2024 2025 2028		
--	--	--	--

Tegevus 2 * Turvalisuse tõstmise elanike kodurahu tagamiseks tehisjärve äärsel alal * Küsitlus elanike seas turvalisuse ja kodurahu tagamise kohta	2022-pidev tegevus 2024	Paide Linnavalitsus Paide Politseijaoskond	MTÜ Kriilevälja küla Selts, külaelanikud
---	--	--	---

 Fookusteema 4 Rohepöörde võimalused
--

Tegevus 1 Taastuvenergia võimaluste kasutamine	2022 - pidev tegevus	Paide Linnavalitsus	MTÜ Kriilevälja küla Selts, külaelanikud- kinnistute omanikud
--	----------------------	---------------------	---

(päikeseparkide rajamine elamukruntidele, päikesepaneelide paigaldamine eramutele)			
Tegevus 2 Elektri- ja hübriidautodele laadimisvõimaluste loomine	2022 - pidev tegevus	Paide Linnavalitsus	MTÜ Kriilevälja küla Selts, külaelanikud-kinnistute omanikud
Tegevus 3 Prügimajanduse arendamine: eri liiki jäätmete kogumise konteinerite lisamine küla erinevatesse piirkondadesse (nt Rukkilille elurajoon)	2023 - pidev tegevus	Paide Linnavalitsus	MTÜ Kriilevälja küla Selts, külaelanikud
Tegevus 4 Rohealade hoolduse korraldamine arvestades taimede õitseaega	2022-pidev tegevus	MTÜ Kriilevälja küla Selts, Paide Linnavalitsus	Külaelanikud
Tegevus 5 Elanikele rohepöörde alaste koolituste, teabepäevade, õppekäikude korraldamine	2023-pidev tegevus	Paide Linnavalitsus	MTÜ Kriilevälja küla Selts, külaelanikud

Alloleval joonisel (Joonis 9) on kokkuvõtvalt kujutatud fookusteemad, nendest tulenevad strateegilised eesmärgid ning peamised tegevused.



Joonis 9 Fookusteemad, strateegilised eesmärgid, tegevused

Lähtudes fookusteemadest ja tegevuskavast jõuame strateegiliste eesmärkide täitmiseni.

5. JUHTIMINE JA SEIRE

Kriilevälja küla strateegia 2022 - 2030 eesmärkide parimaks elluviimiseks on vajalik sihikindel ja eesmärgipärane koostöö nii külaelanike endi vahel kui väliste partneritega, mille eest vastutab MTÜ Kriilevälja küla Selts juhatus.

Strateegia elluviimiseks peavad hästi toimima järgmised koostöömudelid:

1. Koostöö omavalitsuse - Paide Linnavalitsusega,
2. Koostöö maaelu arendamisega seotud asutustega - MTÜ Järva Arengu Partnerid, teised LEADER tegevusgrupid, Maaeluvõrgustik, Kodukant jt,
3. Koostöö teiste küladega Eestis ja Euroopas,
4. Koostöö ettevõtjate ja kolmanda sektoriga.

Regulaarne tegevussuundade jälgimine ja täiendamine koostöös külaelanike ja partneritega loob võimaluse olla eesmärkide täitmisel paindlik.

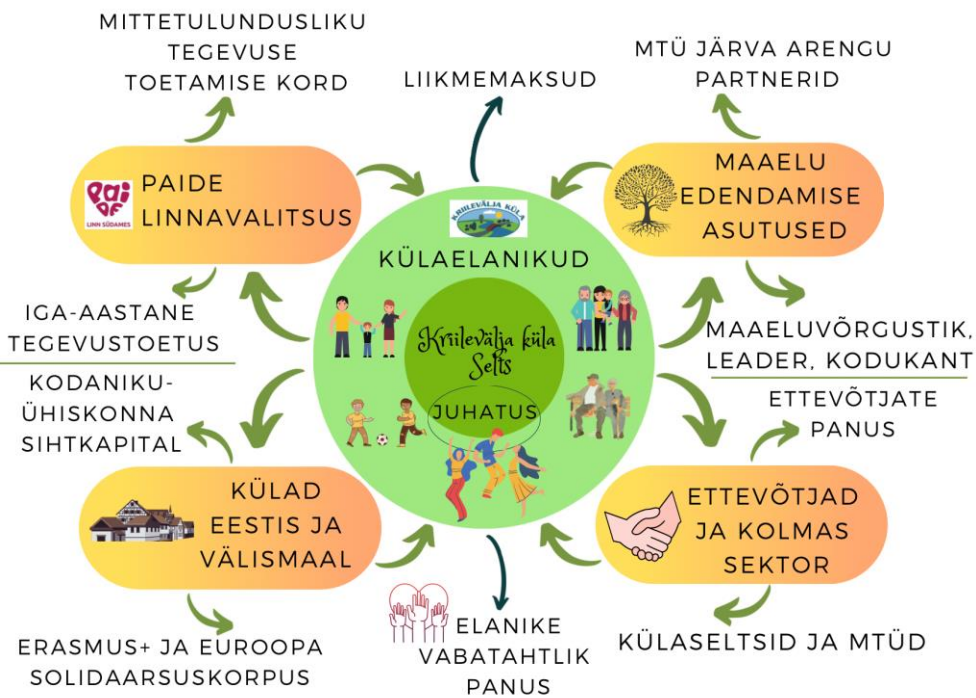
Eesmärkide elluviimiseks on võimalik saada rahalist ja mitterahalist toetust järgmistest allikatest (Joonis 10 lk 43):

- Paide Linnavalitsus - mittetulundusliku tegevuse toetamise kord, iga-aastane külade tegevustoetus;
- Maaelu edendamise asutused - MTÜ Järva Arengu Partnerid - projektitoetuse taotlemise võimalus, LEADER tegevusgrupid, Maaeluvõrgustik, Kodukant - koolitus- ja arenguprogrammid;
- Kodanikuühiskonna Sihtkapital SA - projektitoetuse taotlemise võimalus;
- Erasmus+ ja Euroopa Solidaarsuskorpus - projektitoetuse taotlemise võimalus;
- Ettevõtjad ja kolmas sektor (külaseltsid, MTÜd) - ettevõtjate rahaline või materiaalne toetus, vabatahtlik panus, teiste külaseltside ja MTÜde toetus;
- MTÜ Kriilevälja küla Seltsi liikmed - liikmemaks, annetused;
- Teised toetajad

Eesmärkide elluviimiseks lisaks rahastusele on oluline külaelanike vabatahtlik panus.

Strateegia vaadatakse üle vähemalt üks kord aastas Kriilevälja küla üldkoosolekul, kus koostöös külaelanike, partnerite ja sidusrühmadega analüüsitakse seatud eesmärke ja tegevusi, kavandatakse järgmised tegevused ja vajadusel täiendatakse strateegiat. Külaseltsi juhatus jälgib tegevuste täitmist kord kolme kuu jooksul. Täitmise jälgimiseks kasutatakse tabelleid (Lisa 1 ja Lisa 2).

Strateegia kehtib kaheksa aastat. Selle tulemuslikkust tervikuna hinnatakse perioodi lõppemisel, mil külaelanike seas viiakse läbi rahulolu-uuring (Tegevuskava Fookusteema 5 lk. 39). Vähemalt üks aasta enne käesoleva strateegia lõppemist alustatakse uue strateegia koostamist.



Joonis 10 Partnerid ja toetusmeetmed

SUMMARY

Strategy of Kriilevälja village 2022 - 2030 gives an overview about Kriilevälja village, sets out the vision, focuses, strategic goals and determines the action plan necessary for achieving them. The strategy was created in the frame of LEADER cooperation programme “Smart Villages Development Programme” by members of NGO Kriilevälja Society and was agreed upon through joint discussions and opinions gathering between the inhabitants of Kriilevälja, other partners and stakeholders.

The strategy consists of five parts. In the first part “Introduction” an overview is given about the strategy creating process. In the second part “Stakeholders” all parties involved in strategy creation are pointed out. In the third part “Description of the Village. SWOT Analysis” an overview about the history of Kriilevälja is given, infrastructure, services, demography are described, links with relevant development plans are given and SWOT analysis is presented. In the fourth part “Intervention Measures” a vision, focuses, strategic goals and action plan according to the SWOT analysis and 21st century challenges are given. In the fifth part “Management and monitoring” an overview is given of how the strategy is put into practice - its monitoring system and ways to find funds to reach the goals. For illustrating texts schemes and tables were added, at the end of given strategy Used Materials and Appendixes are found.

In Sept 2021 SWOT analysis was carried out among inhabitants of the village. The results are pointed out in Table 1 (p 23).

According to SWOT analysis a vision, focus themes, strategic goals were set up and an action plan was created (Table 2 and 3 p 31 and p 35).

Vision

Kriilevälja is a united and collaborative society that is open to new knowledge, values green environment, high quality services, well-being and safety of children, adults and elderly people.

Focus Themes

Focus themes are based on weaknesses and options according to SWOT analysis, also on the development challenges of the 21st century.

- **United, cohesive and cooperative community** - Kriilevälja is a united, cohesive and collaborative community, where well-informed and open-minded people live, inhabitants

from childhood to elderly are involved, intergenerational collaboration is valued. To become a more open-minded society and get new knowledge, cultural events, educational visits, seminars, training on different themes are organised (e.g. improving digital skills, options of green services, recycling, other cultures etc). As new for inhabitants collaboration with other villages in Paide, Estonia and Europe is carried out. Village house for year-round events is constructed, sound system for high quality events is installed;

- **Well - functioning services** - the quality of services is high (road maintenance, recycling, post delivery etc). In addition new services are implemented - broadband internet connection is built up and therefore high-speed internet access is available to every household to implement new digital solutions.
- **Safe living environment** - safety and well-being in Kriilevälja village are high, risk factors are eliminated in traffic, road maintenance and personal property (speed limits for cars and trucks, high-quality road maintenance in winter, requirements for holidaymakers at lake side not to disturb residents), traffic playground is created for children, light traffic road by Jõeääre road;
- **Green transition** - people are aware of new recycling systems, use renewable energy, reduce mowing during flowering time. Seminars, visits to grow people's awareness of green transition and services are organised;
- **Population growth** - due to high-quality services, safe living environment and active social life the reputation of Kriilevälja is high. Therefore the number of inhabitants is increasing.

Strategic Goals

According to SWOT analysis, focus themes and development challenges of the 21st century the following strategic goals were set up:

1. **Create a united and cohesive society** - cultural events, seminars, educational visits (e.g. improving digital skills, new technologies, options of green services, recycling, other cultures etc) are organised for people in Kriilevälja at least once a year to broaden minds and get new knowledge. Intergenerational collaboration is valued. For children sports competitions, pancake mornings, workshops for traffic education are organised. Traffic playground has been completed. For year-round events a new community house has been built, sound system for events has been bought and installed.

2. **Interact and collaborate with other villages in Estonia and Europe** - collaboration with villages in Paide is carried out, a partnership with villages in Estonia and Europe (Austria) is built up with whom active interaction is done on different themes: administrative, educational, cultural, business etc.
3. **Improve services** - the quality of services is improved, new services are provided. Roads are maintained well and efficiently, recycling systems, post delivery and other services are improved. Broadband connection is built up, internet access works well, therefore inhabitants can use new digital solutions.
4. **Increase safety and well-being** - Kriilevälja is a safe and friendly place to live in. Safety problems in traffic, road maintenance and residents' well-being are eliminated. For children, training for traffic education is carried out.
5. **Use Green Transition Options** - inhabitants use green services: for renewable energy solar panels, solar parks are installed, at-home charges for electric and hybrid cars are built, recycling is improved, mowing during the flowering time reduced, people's awareness of green transition grows through seminars and visits;
6. **Increase population** - population increases due to well-functioning services, a safe living environment and a village's high reputation. Moving to the countryside has become a trend.

Strategy of Kriilevälja village 2022 - 2030 is reviewed once a year with inhabitants and partners, goals, implemented actions are analysed, new actions are added. Once every three month the village's leader group revises the strategy and its action plan using Appendix 1 and 2. In 2029 a new strategy development process will be launched.

In 2030, at the end of the given strategy period Kriilevälja is a united, cohesive, child friendly, safe and open society where intergenerational cooperation works. Inhabitants are interested in new knowledge, traditional and new events, are aware of other cultures, use new technologies and innovative solutions.

KASUTATUD MATERJALID

1. Muru, R., Külateel. Paide Valla Külade Lood. Saara Kirjastus, 2009
2. Digiühiskonna arengukava 2030
[Digiühiskonna arengukava 2030 | Majandus- ja Kommunikatsiooniministeeriumi](#)
3. Eesti Regionaalarengu Strateegia 2014-2020
[Eesti regionaalarengu strateegia 2014-2020](#)
4. Euroopa Komisjon. 2019
[Euroopa Komisjoni ametlik veebisait](#)
5. Järvamaa Arengustrateegia 2019-2035+
[JÄRVAMAA ARENGUSTRATEEGIA 2035+uus](#)
6. MTÜ Järva Arengu Partnerid tegevuspiirkonna Arengu Strateegia aastateks 2015-2022
[TEGEVUSPIIRKONNA ARENGUSTRATEEGIA AASTATEKS 2015–2022](#)
7. Paide linna Arengukava aastani 2035
[PAIDE LINNA ARENGUKAVA AASTANI 2035 JA EELARVESTRAATEEGIA AASTATEKS 2021–2024](#)
8. Paide Linnavalitsus
[Paide linn](#)
9. Sidusa Eesti Arengukava 2030
[Sidusa Eesti arengukava 2021-2030 | Kultuuriministeerium](#)
10. Strateegia "Eesti 2035"
[Strateegia "Eesti 2035" | Eesti Vabariigi Valitsus](#)

LISA 1

APPENDIX1

Tegevuskava täitmise seire

TEGEVUS	2 0 2 2	2 0 2 3	2 0 2 4	2 0 2 5	2 0 2 6	2 0 2 7	2 0 2 8	2 0 2 9	2 0 3 0	TÄITMISE SEIS (Alustamata, Ette- valmistamisel, Osaliselt täidetud, Täidetud)	KOMMENTAAR

LISA 2

APPENDIX 2

Eesmärkide saavutamise seire

EESMÄRK	MÕÕDIKUD	BAASTASE (2022)	MUUTUS (2025)	JÄRELDUS