

# Kamari piirkonna arengukava 2022-2027



## SISUKORD

1. Sissejuhatus .....	3
2. Sidusrühmad	
2.1. Sidusrühmade kaasamine .....	3
2.2. Partnerite kaasamine .....	4
2.3. Kodanike teavitamine .....	4
3. Küla piirkonna iseloomustus	
3.1. Asend .....	5
3.2. Kamari piirkonna ajalugu .....	6
3.3. Rahvastik .....	7
3.4. Majanduslik olukord .....	8
3.5. Kohapealsed teenused .....	9
3.5.1. Kogukonnateenused .....	9
4. Arengueelduste koondhinnang .....	10
4.1. SWOT analüüs .....	10
5. Sekkumisloogikad .....	13
6. Strateegia seos teiste piirkondlike ja üleriigiliste arengudokumentidega .....	14
7. Küla tulevikuvision 2027 .....	16
8. Küla arengueesmärgid ja ülesanded nende saavutamiseks .....	16
9. Tegevuskava .....	16
10. Kamari Arukad külad esmane tegevussuund .....	17

## LISAD

Rahvastikupüramiid

## 1. SISSEJUHATUS

Arukate külade (Smart Villages) puhul on tegemist Euroopa Komisjoni initsiatiiviga innovaatiliste lahenduste juurutamiseks küla tasandil. Kontseptsiooni rakendatakse Euroopa Liidu ühise põllumajanduspoliitika / ELÜPS/ raames liikmesriikide strateegiakavade meetmete kaudu. Euroopas piloteeritakse arukate külade kontseptsiooni projektide Smart Rural 21 (<https://www.smartrural21.eu/>) ja Smart Rural 27 raames. Eestis rakendatakse arukate külade lähenemist esmakordselt 13 Leader tegevusrühma koostööprojekti “Arukate külade arenguprogramm” raames.

Euroopa Komisjoni käsitlese kohaselt on Smart Village maapiirkondade kogukonnad, mis kasutavad uuenduslikke lahendusi oma jätkusuutlikkuse parandamiseks, tuginedes kohalikele tugevustele ja võimalustele. Strateegia koostamine ja elluviimine põhineb kogukonna aktiivsel osalusel, üheskoos keskendutakse majanduslike, sotsiaalsete ja keskkonna väljakutsetega toimetulemisele kaasates tehnoloogilisi ja digitaalseid lahendusi. Arukad külad teevad koostööd erinevate partnerite ja kogukondadega, osalejatega erinevatest sektoritest maa- ja linnapiirkondadest. (Euroopa Komisjon 2019).

Kamari piirkonnas on esimene arengukava koostatud 2005 aastal, antud arengukava on järjekorras neljas. Esimese piirkonna arengukava koostasime Eesti Külaliikumise Kodukant poolt korraldatud külade arengukavade koostamise koolituse käigus. Oleme arengukava uuendanud iga 6 aasta järel. Arengukava koostamine tehti küla initsiatiivgrupi poolt kuhu kuulus 10 inimest. Korraldati ressursside ja vajaduste küsitlus. Küsitlus toimus veebipõhiselt ja ka paberkandjal. Osales 66 inimest. Korraldati kaks kontaktset töökoosolekut: üks novembri alguses, kus tegime küsitlusest kokkuvõtte ja sõnastasime visiooni. Samuti tegime SWOT analüüsi. Veebruari alguses oli teine koosolek, kus leppisime kokku tegevuskava ja sõnastasime Kamari „Aruka küla“ kontseptsiooni.

MIKS oleme osalemas „Aruka küla“ arenguprogrammis?

Kamari piirkond on 20 aastat olnud aktiivne kogukondlike tegevuste elluviija. Oleme aktiivselt osalenud piirkonna arengus kaasäräkija nii valla kui ka maakondlikul tasandil. Tahame panustada Põltsamaa vallas maapiirkonna arengute eestseisjana. Kamaris on kinni pandud nii kool kui ka lasteaed, samuti ei ole enam kümme aastat enam ka külas poodi. Kogu teenuste osutamine seltsimaja peal. Tahame leida lahendusi kogukonnaenergeetika, kogukonnaköögi jaoks. Samuti on kogukonnale mureks tühjalt seisev endine koolimaja-lasteaed.

### 2.1. SIDUSRÜHMADE KAASAMINE

Arengukava protsessis osales aktiivselt kuni 15 inimest, küsitluse kaudu haarasime laiemat seltsi liikmeskonda kui ka teisi piirkonna elanikke. Seltsi liikmete kaudu on arengukavasse panustanud ka liikmed kes elavad väljaspool piirkonda: Põltsamaa linn, Tartust ja Viljandist. Noorem generatsioon osales küsitluses veebipõhiselt pensionäride küsitlus viidi läbi seltsimajas, kus nad käivad kolm korda nädalas lugemistoas. Osadele viidi paberkandjal postkastidesse. Küsitlusele vastas 66 inimest.

## Meeskond



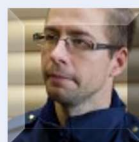
Kirly  
Sadam  
juhatuse liige



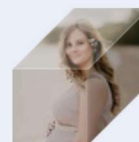
Marju Kalbus  
juhatuse liige



Margus  
Põldma  
küla elanik



Alar Sadam  
Seltsi liige



Kati Kaas  
Seltsi liige



Rein Lust  
küla elanik

## Meeskond



Liia Lust  
Projektijuht ja  
kordinaator



Vaike  
Niklus  
seltsi juhatuse  
esimees



Kalli  
Kadastik  
seltsi liige



Indrek  
Eensalu  
külanõun



Taniel  
Eensalu  
juhatuse liige



Priit Nisu  
juhatuse liige

## 2.2. PARTNERITE KAASAMINE

Partnerina on kaasatud mentor Anneli Kattai. Temale oleme saatnud tutvumiseks arengukava koostamise etapis, erinevaid osasid. Partnerina on Jõgevamaa Koostöökoda, kui LEADER koostööprojekti taotleja.

## 2.3. KODANIKE TEAVITAMINE

Piirkonna elanike teavitatakse läbi seltsi Facebooki lehe ja kodulehe. Arengukava tutvustatakse Põltsamaa valla kogukonnakomisjonis ja volikogus. Samuti tutvustame arengukava Põltsamaa valla mais toimival MTÜ-de ümarlaual. Arengukava tutvustame ja kinnitame seltsi kevadel toimival seltsi üldkoosolekul. Samuti tuleb arengukava tutvustamisele Jõgevamaa Koostöökoja üldkoosolekul, koos Kuremaa ja Kääpa arengukavadega.

### 3. KÜLA PIIRKONNA ISELOOMUSTUS

#### 3.1. ASEND

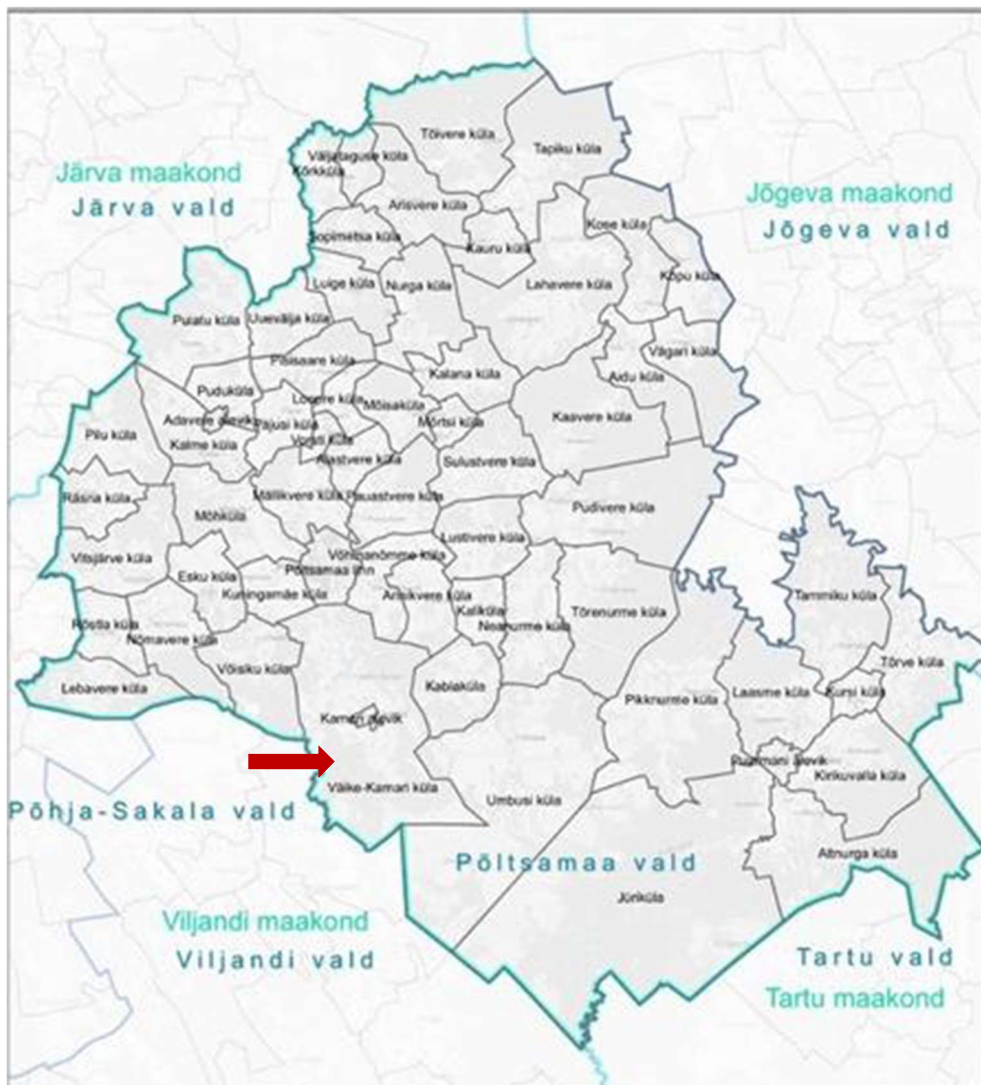
Kamari küla asub Jõgeva maakonnas Põltsamaa vallas. Vallakeskus asub Põltsamaa linnas. Kamari küla jääb Põltsamaalt 7 km kaugusele. Põltsamaale saab sõita mööda Põltsamaa-

Pikknurme maanteed, mis on kuni Kamari külani mustkatte all. Tallinn- Tartu mnt. jääb meist 15 km kaugusele. Meie külast Tallinnasse on 140 km, Tartusse 55 km ja Jõgevale 35 km.

Põltsamaa vald asub Jõgevamaal, Kesk-Eestis ja seda läbib Tallinn-Tartu-Võru-Luhamaa mnt (põhimaantee nr 2). Valla keskuse Põltsamaa linna kaugus Tartuni on 60 km, Tallinnani 130 km, maakonnakeskuse Jõgevani 30 km.

Põltsamaa valla moodustavad endised haldusüksused Põltsamaa linn ja vald, Pajusi vald ning Puurmani vald. Vallas on 1 linn - Põltsamaa, 3 alevikku – Adavere, Puurmani, Kamari ning 58 küla.

Põltsamaa valla pindala on 890 km<sup>2</sup> ning ulatus põhjast lõunasse ~ 40 km ja idast läände umbes samapalju.



Põltsamaa valla asustusüksused. Allikas: Maa-amet, 2019.

### 3.2.KAMARI PIIRKONNA AJALUGU

Kamari küla asub ajalooliselt ja kultuuriliselt rikka piirkonna Mõhu ehk Oberpahleni naabruses. 18. sajandil sai koht tuntuks Lauw peeglimanufaktuuri asukohana. 1782- 1786 oli siin lihvimistöökoda, kus Saksamaalt pärit meistrite käe all töötas 10 vene käsitsilihvijat ja 10 eestlast.

1835. aastal rajasid taluperemehed külakooli, mis tegutses aastani 2020, viimati Esku- Kamari koolina. Põltsamaalt 3 km kaugusel Põltsamaa - Kamari maantee ääres Kaarlimõisas asub endine Aleksandrikooli hoone. Aleksandrikool avati 1888. a. vene õppekeelega linnakoolina. Kool paigutati möödunud sajandi keskpaiku aadlipoiste pansioniks ehitatud majja. Maakivist, paest ja tellistest ehitatud hoone fassaadi kaunistavad klassitsistlikud puusambad. Aastatel 1888- 1906 õppis siin kokku üle tuhande nooruki.

1974. aastast töötas Kaarlimõisas kutsekeskkool, hilisema nimetusega Põltsamaa Ametikool, mis lõpetas tegevuse 2017 aastal. Kamari on olnud loode-kagusuunalisel künnisel asuv hajaküla, kus enne II maailmasõda elas 50 pere ümber. Enamik siinseid eluasemeid kannab iseloomulikke saarelõpulisid nimesid: Porisaare, Loksusaare, Jopisaare, Soldnasaare, Kõrgessaare, Kaitsusaare, Eestsaae, Tagasaare, Vilsisaare, Kihusaare, Rudissaare, Lõhmussaare, Alevisaare. Nii Kamari kui ka naaberküla Umbusi all on suured Põltsamaa ja Umbusi rabad, mille saari on muiste pelgupaikadena kasutatud.

Põltsamaa jõel on 1956. a. rajatud Kamari paisjärv (ca 25 ha) ja hüdroelektrijaam. Järve puhastamine toimus 2006-2007 aastal. Paisust alamal kuni Alevisaare ehk Külmoja suudmeni süvendati jõge 1930. aastail ning jõgi on 1,5 km pikkuselt kärestikuline.

18. sajandi lõpul tegutsesid Kamaris peeglite lihvimise ja poleerimise manufaktuur ning vasekoda.

Kamari ja Umbusi küla piiril, Rudissaare talus sündis Linda Jürmann-Vilde (1880-1966). Üles kasvas ta naabertalus tädimehe A. Punga juures. Õppis Põltsamaa erakoolis. L. Jürmann-Vilde oli väljapaistev ajakirjanik ja kultuuritegelane, E. Vilde abiline "Kogutud teoste" väljaandmisel. Väike Kamaris on 1970 aastael elanud lühiajaliselt ka luuletaja Lembit Kurvits, mille põhjal on valminud luulekogu „Õhtud Väike Kamaris“

1920. aastal loodi Kamari Rahva Haridusselts, mis sai tegutseda 20 aastat. Nõukogude võimu kehtestamisel Eestis keelati seltsitegevus.

1958. aastal moodustati Sakala sovhoos, mis spetsialiseerus tõukana kasvatusele. Sakala TLK hiilgeajad olid 1970-1987, kui toimus haudemuna ja tibude müük mitmel pool Nõukogude Liidus. Kanakasvatus häabus 2002. aastal .

1999. aastal taastati Kamari Haridusselts, mis ühendab küla kõiki sotsiaalseid grupe ning on olnud eestvedajaks külaelu korraldamisel alates 1999 aastast.

2005 aastal on küla tunnistatud Liikumine Kodukant poolt korraldatud konkursil Aasta külaks koos Uljaste külaga.

### 3. 3. RAHVASTIK

Rahvastikuregistri andmetel elas 01.01.2021 Põltsamaa vallas 9 571 inimest, u 40% ehk 3846 inimest kogu valla rahvastikust elab Põltsamaa linnas. Tihedamini asustatud alevikud on Adavere, Puurmani, Kamari ning Võisiku, Esku, Pajusi, Pisisaare, Vägari, Lustivere külade keskused. Kamari piirkonna elanikond moodustab 3,6% Põltsamaa valla elanikkonnast. Tabel 1 iseloomustab Kamari piirkonna elanike dünaamikat. Võrreldes 2014. aastaga on elanike arv piirkonnas vähenenud tänaseks 8 %.

Tabel 1 Kamari piirkonna elanike dünaamika (seisuga 1.01)

	2014	2018	2019	2020	2021
Kamari	170	164	167	157	155
Vaike-Kamari	206	196	192	194	192
<b>Kokku</b>	<b>376</b>	<b>360</b>	<b>359</b>	<b>351</b>	<b>347</b>

Statistikaameti rahvaarvu prognoos Jõgeva maakonnas ennustab rahvaarvu vähenemist 17% aastaks 2035. Prognoosist on näha, et kasvab pensioniealiste hulk ja ülejäänud rahvastik väheneb. Teenuste pakkumisel tuleb silmas pidada rahvastiku prognoosi.

Tabel 2. Rahvaarvu prognoos

		2021	2035
<b>Jõgeva maakond</b>	<b>Vanuserühmad kokku</b>	27944	22952
	<b>0-4</b>	1175	758
	<b>5-9</b>	1221	936
	<b>10-14</b>	1389	1125
	<b>15-19</b>	1353	1174
	<b>20-24</b>	1422	1095
	<b>25-29</b>	1658	983
	<b>30-34</b>	1799	864
	<b>35-39</b>	1478	931
	<b>40-44</b>	1469	1373
	<b>45-49</b>	1804	1528
	<b>50-54</b>	2038	1336
	<b>55-59</b>	2106	1402
	<b>60-64</b>	2037	1675
	<b>65-69</b>	1911	1821
	<b>70-74</b>	1676	1772
	<b>75-79</b>	1368	1577
	<b>80-84</b>	1099	1280
	<b>85 ja vanemad</b>	941	1322

### 3.4. MAJANDUSLIK OLUKORD

Kamari piirkonnas on 22 ettevõtet, kelle juures saab tööd umbes 90 inimest. Enamus ettevõtetest on mikroettevõtted andes tööd ühele inimesele. Kuna Põltsamaa asub 7 km kaugusel, siis umbes 30-35 inimest käib tööle Põltsamaale või selle ümbruses asuvatesse ettevõtetesse. Kohapeal on töökohti 40 ringis, neist kohalikke töötab seal 15 inimese ringis.

Põltsamaa valla keskmine brutopalk 2020.a 1209 eurot, Jõgeva maakonna keskmine 1274 eurot, eesti keskmine 1448 eurot.

Tabel 3. Kamari piirkonna tööandjad

<b>Ettevõte</b>	<b>Tegevusala</b>	<b>Tööliste arv</b>
OÜ Vilbel	Mööbli tootmine	30
OÜ Metagrupp	Metalli töötlemine	3
OÜ Durego	Puitmajad	3
PÜ Präga/ OÜ MISA	Teraviljakasvatus	5
Liivoja talu / FIE Urve Hermaste ja	Loomakasvatus	2
AS Kamari Hüdro	Elektri tootmine	1
Invest Puit OÜ	Metsavarumine	0
Kolmoja OÜ	Kasutatud ukсед aknad, san tehnika Rootsist	1
FIE Vello Pedajas	Teraviljakasvatus	1
FIE Kalev Pedajas	Teraviljakasvatus	1
OÜ Merelika	Nõustamine	1
Wakepark OÜ	Mujal liigitamata lõbustusasutus	30
Rümli talu FIE Raivo Paltsmar	Teraviljakasvatus	1
OÜ Pihlaka Puhketalu	Puhkemaja rentimine	0



OÜ Saekaru	Saematerjali tootmine	1
OÜ Sakala Haudejaam	Linnukasvatus	1
OÜ Tuka	Teraviljakasvatus	1
Kamari Hüdرو OÜ	Elektrienergia tootmine	1
Kamari Haridusselts	Kogukonnateenused	1

### **3.5. KOHAPEALSED TEENUSED**

Kohapeal puudub kauplus, side, perearsti teenus, toitlustusasutus, kool- ja lasteaed, nende kasutamiseks tuleb minna Põltsamaa linna.

Kohapealset seltsielu ja vabaaja tegevusi on alal hoidnud Kamari Haridusselts, pakkudes inimestele kooskäimise võimalusi, ajalehtede-ajakirjade lugemise võimalust, mis on kujunenud pensionäride juturingiks. Selts on korraldanud kontserte, õpitubasid, näitusi, avatud külavärvaid jne.

#### **3.5.1. KOGUKONNATEENUSED**

Kamari seltsimajas pakutakse seltsi poolt kohalikele elanikele lugemistoa teenust.

Põltsamaa valla ja Kamari Haridusseltsi vahel on sõlmitud avalike teenuste osutamise leping. Vald toetab läbi tegevustoetuse Kamari seltsimajas korraldatavaid tegevusi ja teenuseid. Lugemistuba on avatud 3 päeval nädalas, kokku 6 tundi.

Kamari Haridusseltsi eesmärgiks on piirkonna elu arendamine ja pakkuda kogukonnale kultuuri- ja vabaaja tegevusi. Eesmärgi saavutamiseks pakub selts alljärgnevat teenuseid:

#### **3.5.2. Ühisürituste korraldamine kogukonna liikmetele ja piirkonna elanikele.**

- 1.1. Eakate kolmekuninga kohvituba;
- 1.2. Eesti Vabariigi aastapäeval suur suusapäev ja võistlus;
- 1.3. Laskejooksuvõistlus;
- 1.4. Lastelaagri korraldamine;
- 1.5. Külapäevade korraldamine;
- 1.6. Eestit tutvustavate reiside korraldamine;
- 1.7. Teatrikülastused;
- 1.8. Näituste korraldamine;

#### **3.5.3. Suurürituste korraldamine**

#### **3.5.4. Kontsertide korraldamine**

#### **3.5.5. Kamari seltsimaja ruumide rentimine tähtpäevade korraldamiseks**

#### **3.5.6. Seltsimaja II korruse rentimine laste sünnipäevade tähistamiseks**

- 3.5.7. Liikuva SPA rentimine
- 3.5.8. Vahendite rentimine
- 3.5.9. Pesupesemise- ja kuivatamisteenus
- 3.5.10. Haljasalade niitmine
- 3.5.11. Piirkonda tutvustavate reisi vastuvõtmine ja külastuskohtade paketid.
- 3.5.12. Üritustel toitlustuse korraldamine
- 3.5.13. Koolitusteks ruumide ja vahendite rentimine;
- 3.5.14. Kangastelge kasutamine.
- 3.5.15. Juuksuri teenus / kord kuus

Seltsimajas on olemas ruumid seminaride, laagrite ja erinevate sündmuste korraldamiseks. 2022 aasta eesmärgiks on rajada kogukonnaköök, mis võimaldaks pakkuda toitlustust lastelaagrite ja ürituste korraldamisel. Kogukonnaköök loob eeldused, et edaspidi võib sellest saada kas suvekohvik. Samuti saab väärtustada kohalikku toidutoorainet, luua toiduga seotud piirkonna meeneid, korraldada toidu õpitubasid. Kogukonnaköögi rajamiseks on olemas õppinud kokk. Sel aastal on plaanis korraldada esimene supifestival, tahame sellega luua uue suvise ürituse Põltsamaa piirkonda.

#### 4. ARENGUEELDUSTE KOONDHINNANG

Külaelu käimaminemiseks ja külarahva tegutsema hakkamiseks on olemas hulk eeldusi: inimeste omaalgatus, külaelanike toetus, küla hea paiknemine suuremate linnade ja maanteede suhtes. Samas asume suurtest maanteest eemal, selliselt on küla rahulik elamiskeskond. Puuduvad küll kauplus, kool, lasteaed, kuid need asuvad 7 km kaugusel Põltsamaal. Piirkonnas koha peal on ligikaudu 90 töökohta ja paljud külaelanikud käivad tööl Põltsamaa linnas. Vajalik on aga väga tihe ja pidev koostöö nii külaelanike, vallavalitsuse kui ka uute ettevõtjate vahel. Vajalik on uute elanike kaasamine külaellu. Laste ja noorte kaasamine ning omaalgatuse soodustamine on küla tuleviku jaoks määrava tähtsusega. **Meie missiooniks on kaasata inimesi Kamari piirkonna arendusse ning säilitada inimestes lootus, loovus ja entusiasm.**

##### 4.1.SWOT ANALÜÜS

SWOT analüüs ja fookusteemad on koostatud küsitluse (65 vastajat) ja arengukava koosoleku põhjal.

## KAMARI PIIRKONNA SWOT

TUGEVUSED	NÕRKUSED
<ul style="list-style-type: none"><li>➤ Tugev organisatsioon</li><li>➤ W-pargi lähedus</li><li>➤ Töökohtade lähedus</li><li>➤ Rahulik, turvaline elukeskkond</li><li>➤ Kamari seltsimaja vabaaja tegevustega</li><li>➤ Olemasolevad kogukonnateenused</li></ul>	<ul style="list-style-type: none"><li>➤ Seltsimaja puudulik taristu/ parkla, köök/</li><li>➤ Räämas tühjad hooned/ tootmishooned ja elumajad/</li><li>➤ Vabade elamukruntide puudus</li><li>➤ Halb interneti kvaliteet</li><li>➤ Vilets prügimajandus</li><li>➤ Noorte ja keskealiste passiivsus</li><li>➤ Ühistranspordi vähesus</li></ul>
VÕIMALUSED	OHUD
<ul style="list-style-type: none"><li>➤ Koostöö piirkonna turismiettevõtjatega/ W -park/</li><li>➤ Arukad külad - UUS EL periood</li><li>➤ Tühjade hoonete ressurss/lasteaia-koolimaja hoone kasutus</li><li>➤ Prügimaja rajamine</li><li>➤ Loodus- ja seiklusturismi arendamine</li><li>➤ Kogukonnaköögi arendamine</li><li>➤ Nutikad transpordi võimalused</li></ul>	<ul style="list-style-type: none"><li>➤ Kergliiklustee puudumine</li><li>➤ Elektri varustuskindluse</li><li>➤ Koostöö omavalitsusega / seltsimaja lepingu pikendamine/</li><li>➤ Munitsipaalmaal asuvate aiamaade teema</li><li>➤ Töökohtade kadumine külas</li></ul>

### TUGEVUSED

Kamari Haridusseltsil on pikaageste kogemustega meeskond projektide kirjutamisel, teostamisel, sündmuste korraldamisel. Aktiivselt tegutsevad igas eas seltsi liikmeid.

Alates 2011 aastast korraldas Kamari HS paisjärve ääres Kamari Veetralli. 2020. aastal valmis Kamari järve äärde Põltsamaa valla poolt rajatud uus turismiobjekt W-park(veelaua-ja suusakeskus).

Kamari alevikus on neli töandjat. Neist suurim on puiduettevõtte, mis pakub tööd umbes 30 inimesele. 2021 a. novembris läbi viidud Kamari küsitluses ja arengukava koosolekul tõid enamus vastajaid välja positiivsena turvalist, rahulikku, keskkonnasõbralikku ja looduslähedast keskkonda.

Seltsimajas on võimalik korraldada erinevaid sündmusi ja koolitusi. Pakutakse teenuseid: pesemine, mängude toa kasutamine, kümblustünni kasutus, juuksuri teenused, ajalehtede/ajakirjade lugemine. Kõrgetasemeline naisansambel, mis on koos käinud 46 aastat, võitnud palju auhindu, osalenud neljal üldlaulupeol. Jõgeva maakonnas esimesena taasloodud Kamaris noorkotkaste ja kodutütarde rühm, mis on üks aktiivseim ja tegusaim rühm Jõgeva malevas senini.

### NÕRKUSED

Põltsamaalt Kamari järveni on olemas kergliiklustee. Järvest Kamarini on 2 kilomeetrit. Sinnagi oleks teed väga vaja, sest seal liiguvad elanikud tihti jalgrattaga, jalutavad emad lapsevankritega, jooksevad/kõnnivad tervisesportlased. Liiklus on tihe ning seab inimeste elud ohtu. Küsitlusest tuli see välja suurima puudusena ja murena.

Parkla Seltsimajas toimuvate koolituste ja ürituste ajal pargitakse inimeste garaažide ette, mis tekitab neis pahameelt. Parklat seltsimaja juures ei ole. Köök 2020 suleti Kamaris lasteaed, mille sööklat sai ka kogukond kasutada. Nüüd on puudus suuremast köögist, kus saaks toitlustada üritusi, lastelaagreid, teha õpitube.

Lisaks eraomandis olevatele tühjadele kortermajadele, seisab möödunud aastast tühjana valla omandis olev kooli-lasteaia hoone.

Piirkonnas ei ole vabu krunte või elamispindasid, kuhu saaksid uued pered elama tulla või kodu rajama asuda.

Interneti püsiühendust ei pakuta, läbi õhu leviv püsiühendus on liiga kallis ja võimalused piiratud nii loodulike eripärade kui mastide ülekoormuse tõttu.

Inimeste prügi sorteerimise teadlikkus on väga madal. Valla poolt paigaldatud pakendikast on pidevalt täis kuhjatud ja asukoht on justkui „küla visiitkaart“

Täisealised noored ja keskealised on passiivsed, kritiseerivad meelsasti, aga ise ei ole valmis panustama ega osalema küla erinevates tegemistes.

### VÕIMALUSED

Ühes piirkonnas olevate tegijate mitmekülgne koostöö sündmuste korraldamisel ning turismi edendamisel.

EL projekt ARUKAD KÜLAD pakub uusi võimalusi, mõtteid ja ideid.

Lasteaed-koolimajale leida kasutus. Näiteks külaliskorterid. Kasutajaks võiks olla W-pargi külastajad, seltsimaja kasutajad, piirkonda väljastpoolt käivad töölised, lastelaagrid.

Prügimaja ehitus, et inetud prügikastid ei riivaks silma. Elanikele prügisorteerimise infopäevad, info jagamine.

Tegeleda loodusturismiga, kasutades ära jõge, järve ja ümbruses laiuvaid rabasid. Jagada matkatarkusi kodutütarde ja noorkotkaste rühma liikmetele, ühtlasi vanemad liikmed oskaksid oma teadmisi teistele edasi anda.

### OHUD

Kergliiklustee Kamari järveni on oht meie küla inimestele. See võib saada otsustavaks noortele peredele mitte jääda siia elama, kuna lapse(vankri)ga on ohtlik liikuda.

Tormiste ilmade puhul elektri kadumine pikaks ajaks.

Puudub kindlus, kuidas sujub koostöö omavalitsusega. Kas jätkub valla rahastus piirkonna MTÜdele, kas pikendatakse seltsimaja rendilepingut jms.

Aiamaalappe kasutavad inimesed on mures, kas nad saavad jätkuvalt oma munitsipaalmaal asuvaid maatükke harida.

Kui suurim tööandja peaks tegevuse lõpetama, jääks korraga paljud inimesed tööta.

## **5. SEKKUMISLOOGIKAD**

## FOOKUS TEEMAD



### Kogukonnateenus

Kogukonnaköök

### Keskkond

Prügimajandus

### Turvalisus

Kergtee



## Mis on aruka küla kontseptsioon Kamaris



Uued teenused ja võimalused kogukonnale kogukonnaköögis

- ❖ pärandtoit
- ❖ õpitoad
- ❖ supifestival



Tark kogukond jäätmekäitlusvaldkonnas  
Prügisorteerimis maja kogukonnakeskuses  
Kogukonna koolitamine



## 6. STRATEEGIA SEOS TEISTE PIIRKONDLIKE JA ÜLERIIGILISTE ARENGUDOKUMENTIDEGA

### Seos Jõgevamaa uuendatud arengustrateegiaga 2035+:

Jõgevamaa uuendatud arengustrateegia üheks strateegiliseks eesmärgiks on maakonna elanike heaolu kasv. Valdlike eesmärkide ja tegevussuundade hulgas toetab Kamari piirkonna arengukava järgmist:

- Kultuuriseltside, külaliikumise ja teiste kolmanda sektori organisatsioonide tegevuse arendamine ja soodustamine;
- Traditsiooniliste kultuuriürituste läbiviimise ja uute algatuste toetamine;
- Vabariiklike ja maakondlike ürituste korraldamine ja nendel osalemine;
- Uute põnevate vaba aja tegevuste arendamine, nende toetamine nii rahaliselt kui ka mõtteviisina;

Külastuskeskkond:

- Kvaliteetsete ja professionaalsete sündmuste ja tegevuste pakkumine maakonnas, sh nii traditsiooniliste sündmuste kui uute atraktiivsete ürituste algatamine;

Kodanikuühiskond:

- Kogukondade ühistevõtte ja koostöö toetamine, sh noorte kaasamine kogukonna tegemistesse;
- Erinevaid tegevusi/teenuseid erinevas eas elanikele pakkuvate kogukonnakeskuste väljaarendamine;
  - Piirkondlike vajaduste väljaselgitamine ja kolme sektori koostöö rakendamine teenuste osutamiseks;
- Ühenduste poolt osutatavate teenuste ja sotsiaalse ettevõtluse toetamine kohalike omavalitsuste poolt;
- Kodanike kaasamine kohaliku elu küsimuste otsustusprotsessi;  
[https://www.riigiteataja.ee/aktiivisa/4230/3201/9028/m7\\_lisa.pdf](https://www.riigiteataja.ee/aktiivisa/4230/3201/9028/m7_lisa.pdf)

### Seos Jõgevamaa Koostöökoja arengustrateegia 2015-2023

Kamari piirkonna arengukava toetab Jõgevamaa Koostöökoja arengustrateegia järgmisi punkte:

#### Tegevuspiirkonna arenguvajadused:

- Vajalik on välja töötada piirkondlikest eripäradest tulenevaid kohaspetsiifilisi teenuseid ja tegevusi ;
- Toetada traditsiooniliste ürituste toimimist (sh turunduse toetamine) ning uute märgiliste ürituste algatamist.

#### Kogukonnad, kogukonnateenused:

- Kogukonnateenuste väljatöötamiseks ja avalike teenuste delegeerimiseks on vajalik ;
- Kogukonnateenuste osutamiseks toetada vajalike vahendite soetamist, sh kogukonnabussi teenust ;
- Soodustada olemasolevate investeeringute (külakeskuste, -platside, spordirajatiste jne) suuremat kasutust.;
- Toetada noorte töö- ja ettevõtluslaagrite läbi viimist .  
[https://www.jogevamaa.com/userfiles/taotlusvoor\\_2021/Jogevamaa\\_Koostookoja\\_arengustrateeg\\_ia\\_2015-2023.pdf](https://www.jogevamaa.com/userfiles/taotlusvoor_2021/Jogevamaa_Koostookoja_arengustrateeg_ia_2015-2023.pdf)

## Seos Põltsamaa valla arengukava 2040

Kamari piirkonna arengukava toetab Põltsamaa valla arengukava järgmisi punkte:

### 3.6 Kultuur ja vaba-aeg

#### Eesmärgid

- Põltsamaa valla elanikud on kaasatud, aktiivsed ja huvitatud kultuurielus osalema ja panustama.
- Toimiv partnerlus ja teenuste arendamine ning korraldamine era- ja kolmanda sektoriga.

#### Tegevused ja mõõdikud

Kitsaskohtade leevendamiseks ja eesmärkide täitmiseks vajalikud tegevused:

- kultuuri-asutuste omavahelise tiheda koostöövõrgustiku loomine, ümarlaudade ja ühiskoolituste korraldamine ning ühise konkreetse kultuurikalendri väljaarendamine;
- traditsiooniliste ürituste tagamine ja edasi arendamine, tunnusürituse leidmine;
- sündmuste ühisturundamine, külaseltside, kodanikualgatuste kaasamine sündmuste korraldamisse.

[https://www.riigiteataja.ee/aktiivisa/4220/9202/1018/m58\\_lisa.pdf#](https://www.riigiteataja.ee/aktiivisa/4220/9202/1018/m58_lisa.pdf#)

## Seos Kodanikuühiskonna arengukava 2015-2020/ KODAR/

Kamari piirkonna arengukava toetab KODAR järgmisi punkte:

Regionaalareng – seotud. Kodanikuühiskonna arengukava raames on oluline, et

arendustegevused ulatuksid üle Eesti ning tugevdaksid ja väärtustaksid muuhulgas ka regionaalset identiteeti.

Suur osa kodanikuühiskonnast tegutseb kohalikul tasandil, näiteks küla- või asumiseltside vormis, seega mõjutab loodav arengukava ka regionaalarengut.

Regionaalarengu eesmärki panustatakse arengukava meetmetest eelkõige:

meede 2.2 kodanikuühenduste oskuste ja teadmiste arendamisega seotud tegevused, mis aitavad neil välja töötada ja osutada paremaid avalikke teenuseid ning tegeleda nende arendamisega;

meede 2.3 avalike teenuste delegerimiseks vajalike kvaliteedi kriteeriumite, -standardite ja

-vormide ettevalmise ning rakendamise ja avalike teenuste delegerijate ning osutajate nõustamisega seotud tegevustega;

[https://www.riigikogu.ee/wpcms/wp-content/uploads/2015/02/KODAR\\_2015-2020.pdf](https://www.riigikogu.ee/wpcms/wp-content/uploads/2015/02/KODAR_2015-2020.pdf)

## Seos Eesti Külaliikumine Kodukant külaliikumise strateegia 2030 Kogukonna ettevõtlus ja -teenused

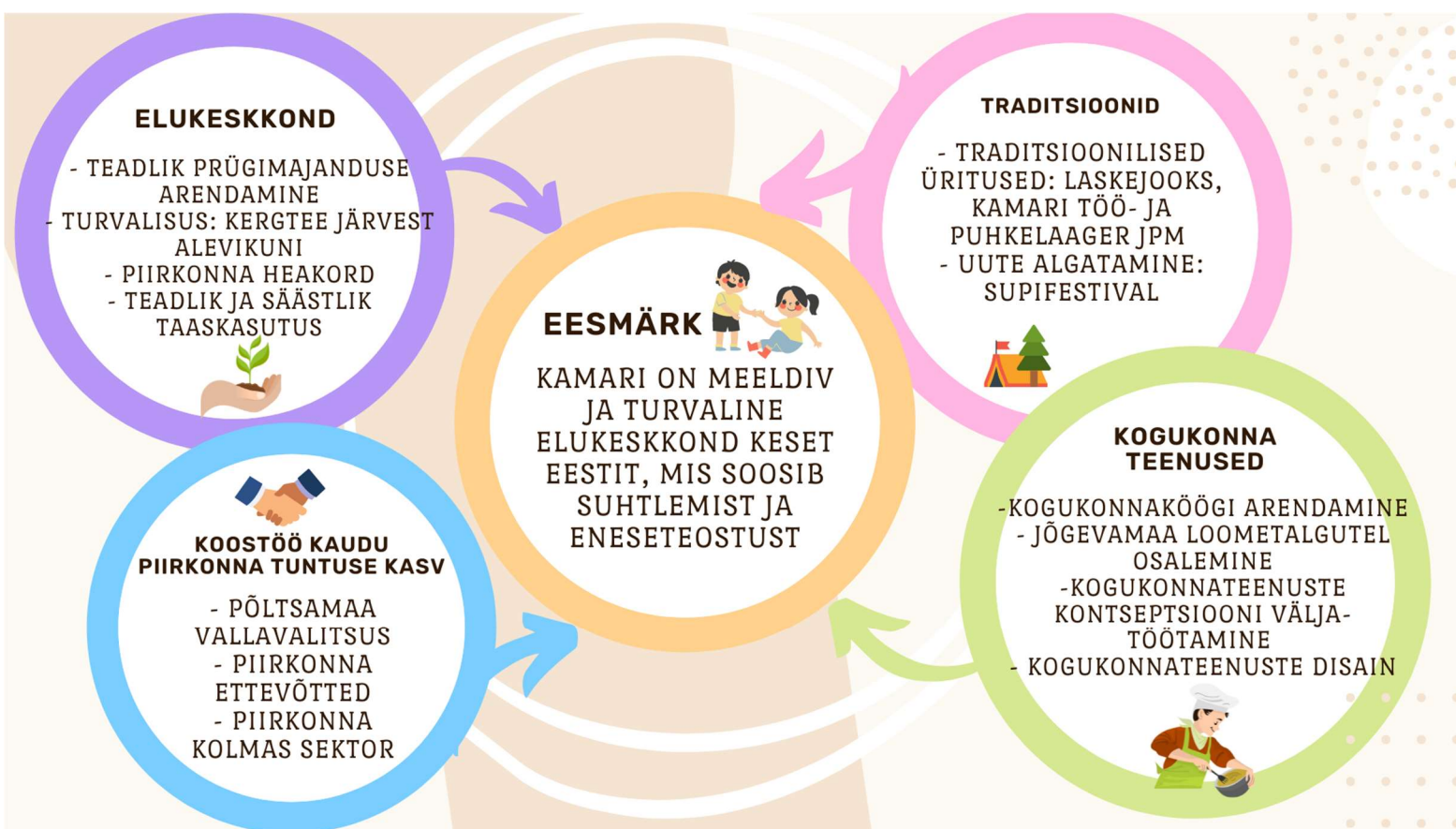
Eesmärk 4.1 Külades ja kogukondades on tõusnud võimekus luua eeldusi töökohtade tekkeks ja kogukonnateenuste pakkumiseks.

[https://kodukant.ee/wp-content/uploads/2019/07/Eesti\\_Kylaliikumise\\_strateegia\\_2030.pdf](https://kodukant.ee/wp-content/uploads/2019/07/Eesti_Kylaliikumise_strateegia_2030.pdf)

## 7. KÜLA TULEVIKUVISIOON 2027

- ✚ Kamari on meeldiv ja turvaline elukoht kohalikele ja siia integreeruvatele uutele elanikele;
- ✚ Kamari elukeskkond soosib suhtlemist ja aktiivset eneseteostust;
- ✚ Kamari piirkond on avatud uuteks nutikateks arengulahendusteks;
- ✚ Kamari on ärksate ja ettevõtlike inimeste küla, kes on avatud uutele ettevõtjatele.

## 8. KÜLA ARENGUEESMÄRGID JA ÜLESANDED NENDE SAAVUTAMISEKS



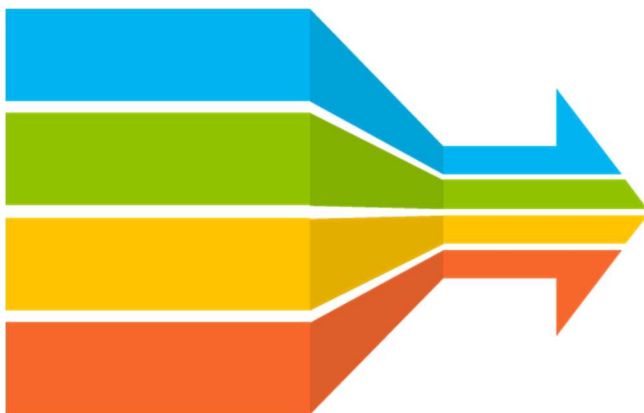
## 9. TEGEVUSKAVA

Tegevus	Aasta	Rahastuse allikas	Eelarve	Vastuatajad
Kogukonnaköögi arendamine	2021-2022	KOP, LEADER, Arukad külad	47 659	Kamari HS juhatus, projekti juhid.
Supifestivali korraldamine	2022	LEADER ühisprojekt	16 439	Kamari HS Juhatus ja projektijuht.



Kamari seltsimajas kaugtöö ja e-koosolekute korraldamise keskkonna arendamine	2022	LEADER	10 000	Kamati HS juhatus
Lastelaagrite korraldamine	2022-2027	KOP,projektid,Kaitseliit, omaosalus, KOV	Aastas 2000-3000	Vaike Niklus+ HS juhatus
Nutikad lahendused prügimajanduses	2022-2027	Osalemine Jõgevamaa Koostöökoja pilootprojekti koolitustel. Hiljem investeeringud LEADER strateegia meede	?	Kamari HS juhatus
Kogukonna energeetika arendamine	2023-2027	LEADER „Arukad külad“ Jõgevamaa Koostöökoja strateegia meetmest	50 000	Kamari HS juhatus
Kamari seltsimaja arendamine	2022-2027	Erinevad projektid ja omavahendid	Aastas 5000	Kamari HS juhatus
Kergtee Kamari järvest Kamari alevikuni	2023-2027	Põltsamaa vallavalitsus	?	Koostöö vallavolikoguga
Kamari kogukonnaköögis õpiringide korraldamine	2022-2027	Kamari Haridusselts, osalejad projektid	3000 aastas	Kamari küla aktiiv. Aastas vähemalt 6 õpiringi
Supifestivali kujundamine traditsiooniliseks ürituseks	2023-2027	Osalejate omaosalus+ projektid	15 000 aastas	Projekti meeskond

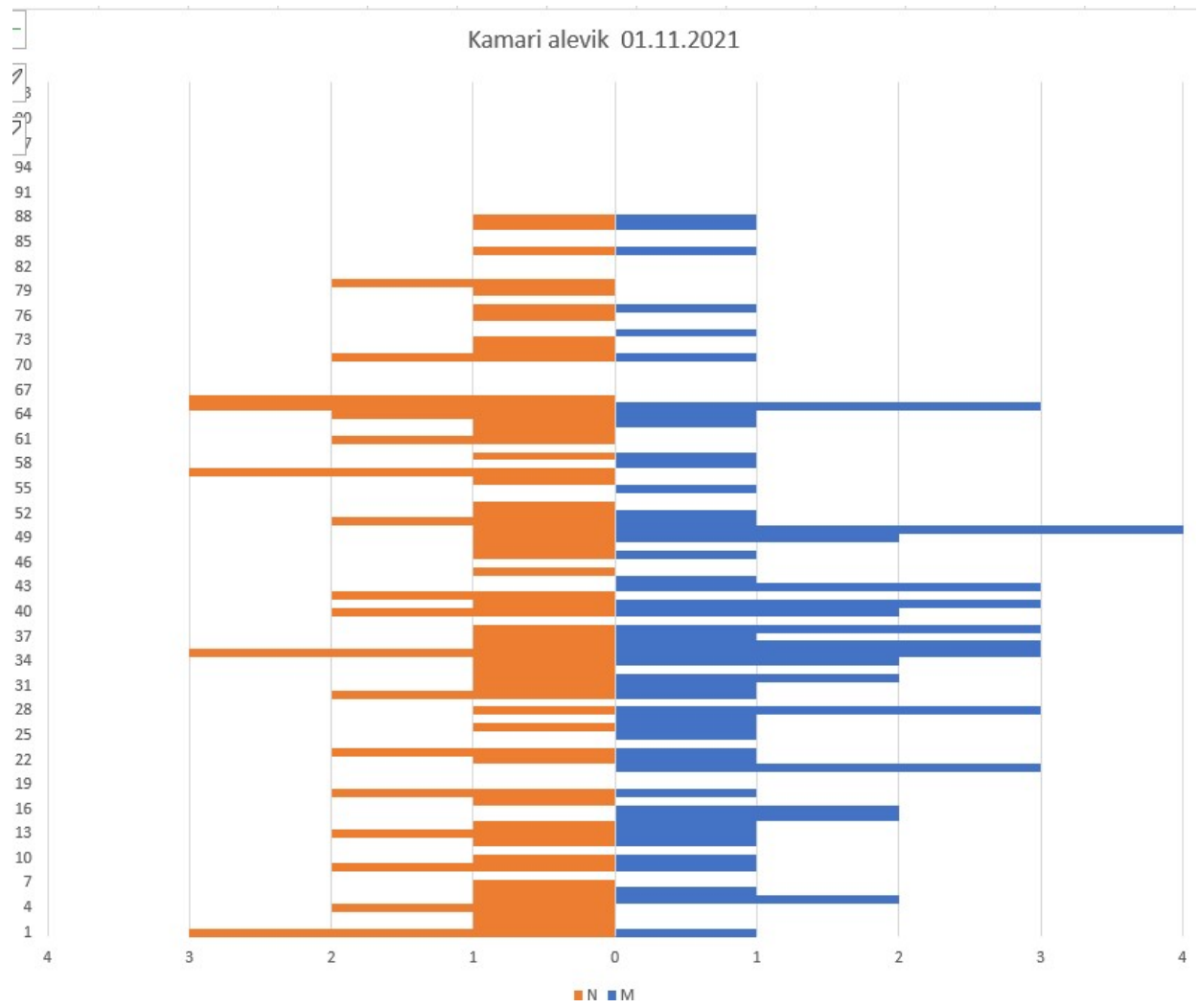
## 10. KAMARI ARUKAD KÜLAD ESMANE TEGEVUSSUUND



**KAMARI KOGUKONNAKÖÖGI ARENDAMINE**

Lisad

### Rahvastikupüramiid



Väike-Kamari küla 01.11.2021

