

# TARTUMAA TEGEVUSPIIRKONNA STRATEEGIA 2008 – 2013



Kontaktandmed:

Tartumaa Arendusselts

Aadress: Vaksali 17A, 50410 Tartu

Telefon: 7430088, 53409873

E-post: kristiina.liimand@tas.ee

Veebiaadress: [www.tas.ee](http://www.tas.ee)

**Strateegia kinnitamise koht:**

**Strateegia kinnitamise kuupäev:**

**Strateegia kinnitamise protokollinumber:**

**Juhatuse esimees:**

/

/

TÖÖVERSIOON

## SISSEJUHATUS

Teie käes on Tartumaa tegevuspiirkonna arengustrateegia aastateks 2008-2013, milles on sõnastanud Tartumaa Arendusseltsi liikmete kokkulepped tegevuspiirkonna arendamiseks.

Dokument on ühtlasi 2008. aastal kinnitatud TASI esimese strateegia edasiarendus, mis toetub vahepeal ellu viidud projektide ja tegevuste tulemuslikkuse analüüsile ning organisatsiooni liikmete tänastele arusaamadele piirkonna ja sihtgruppide vajadustest.

Strateegia uuendamise tingis ühelt poolt TASI liikmeskonna kasv ning sellest tulenev soov kaasata uued liikmed piirkonna arendamisse. Samuti on organisatsiooni liikmeskonna hulgas kõlanud soov paremini suunata Maaelu Arengukava LEADER telje vahendeid, täpsustades strateegia fookust.

Uuendatud strateegia erineb 2008. aasta versioonist paari aspekti poolest:

- sõnastatud on väärtused, millele toetub nii strateegia kui ka Tartumaa Arendusseltsi organisatsioonina;
- detailsemalt on sõnastatud TASI visiooni tegevuspiirkonnast;
- selgemalt on välja toodud strateegilised sihtgrupid, mis sisuliselt olid olemas ka eelmises versioonis;
- fookuse kitsendamise eesmärgil on vähendatud võtmevaldkondi ning meetmete arvu ning antud neile selgemad eesmärgid.

Muudatustele vaatamata jätkab uuenenud strateegia 2008. aastal kokku lepitud arengusuundade toetamist.

### **Strateegias on kasutatud järgmisi lühendeid:**

TAS – Tartumaa Arendusselts

KOV – kohalik omavalitsus

MTÜ – mittetulundusühing

MAK – Eesti Maaelu Arengukava

# SISUKORD

<b>1. ÜLDOSA .....</b>	<b>5</b>
1.1. Tegevuspiirkond .....	5
1.2. Kohalik tegevusgrupp.....	6
1.3. Strateegia kujundamise protsess.....	7
1.4. Väärtused.....	8
<b>2. KOHALIKU TEGEVUSGRUPI ARENG JA TÖÖKORRALDUS.....</b>	<b>10</b>
2.1. Organisatsiooni kujunemine .....	10
2.2. Juhtimine ja töökorraldus .....	10
<b>3. TEGEVUSPIIRKONNA SOTSIAAL-MAJANDUSLIK ANALÜÜS.....</b>	<b>13</b>
3.1. Elanike arv ja vanuseline struktuur .....	13
3.2. Haridus ja keeled .....	15
3.3. Tööturg .....	16
3.4. Ettevõtted.....	18
3.5. Elanike sotsiaalne aktiivsus .....	19
3.6 Kokkuvõte .....	21
<b>4. SOTSIAALSETE GRUPPIDE VAJADUSTE KOKKUVÕTE .....</b>	<b>23</b>
<b>5. STRATEEGILISED VALIKUD .....</b>	<b>24</b>
5.1. Tartumaa tegevuspiirkonna visioon.....	24
5.2. Sihtgrupid, võtmevaldkonnad ja eesmärgid .....	24
5.4. Meetmete lühikirjeldused .....	27
5.5. Strateegia seosed teiste arengudokumentide ja toetusmeetmetega.....	29
5.6. Seosed ja ühisosad teiste toetusmeetmetega.....	32
<b>6. TEGEVUSGRUPI VÕIMEKUSE ARENDAMINE .....</b>	<b>34</b>
<b>7. STRATEEGIA OODATAVAD TULEMUSED JA SEIRE .....</b>	<b>37</b>
<b>8 FINANTSEERIMINE .....</b>	<b>39</b>
<b>9. STRATEEGIA ELLUVIIMISE KAVA .....</b>	<b>41</b>

# 1. ÜLDOSA

## 1.1. Tegevuspiirkond

Tartumaa Arendusseltsi tegevuspiirkonda (edaspidi TAS piirkonda) kuulub 17 Tartu maakonna kohaliku omavalitsuse üksust: Alatskivi, Haaslava, Kambja, Konguta, Laeva, Luunja, Meeksi, Mäksa, Nõo, Peipsiääre, Puhja, Tartu, Tähtvere, Vara, Võnnu ja Ülenurme vald ning Kallaste linn. TAS piirkonda ei kuulu Tartu maakonna omavalitsustest Tartu linn, Elva linn, Rannu, Rõngu ja Piirisaare vald (Joonis 1).

Joonis 1. Tartu maakond Eestis ja TAS piirkonna KOV üksused



Allikas: Statistikaamet

TAS piirkond asub Eesti kahe suure järve - Peipsi ja Võrtsjärve - vahel ning piirneb põhjas Jõgeva, lõunas Põlva ja Valga maakonnaga, läänes Võrtsjärvega ning idapiir Peipsi järvel on ühtlasi riigipiiriks Venemaaga. TAS piirkonda läbib Eesti pikim Tallinn–Tartu–Võru–Luhamaa maantee ning Tallinn-Valga raudtee. Piirkonda jääb Eesti ainus laevatatav jõgi, Võrtsjärve ja Peipsit ühendav Suur-Emajõgi kogupikkuses 100 km. Ülenurmes asub lennujaam, kust toimuvad otselennud Riiga ja Stockholmi. TAS piirkonna loodusele annavad rahvusvahelise tähtsuse Eesti suurim deltasooistik – Emajõe suursoo ning Emajõe ülemjooksul looklevad vanajõed ja laiuvad taastatud luhaalad, mis on elupaigaks kaitsealustele lindudele ja taimedele. TAS piirkonna infrastruktuurid on valdavalt seotud Tartu linnaga. Kultuuriliselt ei eristu Tartumaa Arendusseltsi piirkond palju muust Eestist, välja arvatud eripärane Peipsiveere piirkond, mille kujunemist on palju mõjutanud vanausuliste kogukonnad.

TAS piirkonna pindala on 2470,13 km<sup>2</sup>, moodustades 83% Tartu maakonna pindalast. TAS piirkonnas oli 2010. aasta 1. jaanuaril registreeritud 39 309 elanikku (27% Tartu maakonna elanikest) (Tabel 1).

TAS piirkonnas on ühe km<sup>2</sup> kohta keskmiselt 15,9 elanikku, võrdluseks Eesti valdade keskmine näitaja on 11 elanikku ühe km<sup>2</sup> kohta. Kõige hõredamalt on asustatud Meeksi ja Laeva vald, kus on keskmiselt ühe km<sup>2</sup> kohta alla 5 elaniku.

**Tabel 1. TAS piirkonna KOV üksuste rahvaarv, pindala ja rahvastikutihedus, 1. jaanuar 2010**

	Rahva arv	Pindala, km <sup>2</sup>	Rahvastiku tihedus, inimest/km <sup>2</sup>		Rahva arv	Pindala, km <sup>2</sup>	Rahvastiku tihedus, inimest/km <sup>2</sup>
Alatskivi vald	1 312	128,38	10,2	Nõo vald	3 832	168,92	22,7
Haaslava vald	1 861	110,02	16,9	Peipsiääre vald	813	30,95	26,3
Kallaste linn	949	1,93	491,7	Puhja vald	2 255	167,54	13,5
Kambja vald	2 478	189,22	13,1	Tartu vald	6 002	300,26	20,0
Konguta vald	1 316	107,6	12,2	Tähtvere vald	2 799	114,79	24,4
Laeva vald	830	233,18	3,6	Vara vald	1 943	333,81	5,8
Luunja vald	3 174	131,54	24,1	Võnnu vald	1 170	232,63	5,0
Meeksi vald	640	143,48	4,5	Ülenurme vald	6 151	86,35	71,2
Mäksa vald	1 784	133,47	13,4	<b>TAS piirkond kokku</b>	<b>39 309</b>	<b>2470,13</b>	<b>15,9</b>

Allikas: Statistikaamet

## 1.2. Kohalik tegevusgrupp

Tartumaa Arendusselts on asutatud 27. juulil 2006. aastal eesmärgiga arendada avaliku, era ja kolmanda sektori koostöös kohaliku elu tegevuspiirkonnas.

Tartumaa Arendusseltsi liikmeskonda kuuluvad kohalikud omavalitsused, mittetulundusühendused ja äriühingud, mis tegutsevad TAS piirkonna (vt Joonis 1) territooriumil. TASiga on liitunud 17 omavalitsust (vt Tabel 1), 42 erasektori ja 47 kolmanda sektori esindajat. Seisuga 19. oktoober 2010 on liikmeid kokku 106 (vt Lisa 2).

42 äriühingu hulgas on 28 osäühingut, 12 füüsilisest isikust ettevõtjat ja 2 aktsiaseltsi. Ettevõtete tegevusvaldkondadeks on puidutööstus, põllumajandus, toidlustus, õmblus, ehitus, turism ja käsitöö. Valdavalt on TASi liikmed väikeettevõtteid, kelle tegevusalad on seotud kohaliku turuga, suuri eksportijaid ega teadusmahukaid ettevõtteid liikmete seas ei ole.

47 mittetulundusühenduse seas on 16 külaseltsi, 1 perekklubi, 6 naiseltsi, 1 käsitööselts, 1 noorteühendust, 3 laulu-mängutantsuseltsi, 2 looduskeskust, 4 spordiklubi ja 13 piirkondliku arenguga tegelevat organisatsiooni. TASi tegutsemisaja jooksul on liikmeskonnas suurenenud piirkondliku arenguga tegelevate ühenduste arv. Piirkondliku arenguga tegelevate organisatsioonide esindajad on välja toonud TASiga liitumise eelised:

- TASi tegevuste kaudu on võimalik õppida ja areneda;
- TASis nähakse head partnerit arengutegevustes;
- TASil on lai liikmeskond;
- TAS valdab palju informatsiooni.

### 1.3. Strateegia kujundamise protsess

2010. aasta kevadel alguse saanud strateegia uuendamise protsessi eesmärk oli luua erinevaid osapooli kaasav ning organisatsiooni kui ka piirkonna edasiarengut toetav strateegia. Strateegialoome olulisteks väärtusteks on olnud tunnustamine ja kaasamine.

Tunnustamise keskmes on olemasolevate tugevuste väärtustamine, uute esilekerkivate võimaluste märkamine ning tegelike vajaduste teadvustamine. Tunnustamine on seotud olemasolevast strateegiast parima edasikandumisega ning järjepidevuse loomisega.

Kaasamine on seotud võimaluste loomisega erinevatele osapooltele – juhatusele, liikmetele, tegevmeeskonnale, partneritele, ekspertidele –, et aktiivselt, avatult ja vabatahtlikult osaleda protsessis, võimalusega anda tagasisidet, avaldada oma arvamust. Strateegia uuendamise protsessi kaasati erinevaid strateegiaeksperte: Rivo Noorkõiv (Geomedia OÜ), Ülar Loolaid ja Indrek Kärner (Maaelu Arendajate Ühing) – ning kaasavate protsesside juhendajaid: Piret Jeedas (Ruumi Loomine OÜ), Ivika Nõgel (MTÜ Partnerlus).

Strateegia uuendamise protsess on koosnenud kahest teineteist täiendavast lähenemisest. Nn põhilähenemine (Joonis 2) koosnes erinevatest teineteist toetavatest tegevustest, mis andis olulise sisendi strateegia visiooni täiustamisele, strateegiliste võtmevaldkondade selgemale esiletoomisele ning meetmete määratlemisele. Põhilähenemist täiendas arendusseltsi liikmete poolt läbi viidud tunnustavad vestlused, mis andis sisendit tänase hetkeolukorra kirjeldamiseks ning organisatsiooni tegevussuundade valikuks (pt 6). Tunnustav vestlus on viis saada tagasisidet senisele tegevusele ning soovitusi tulevikusuundadeks.

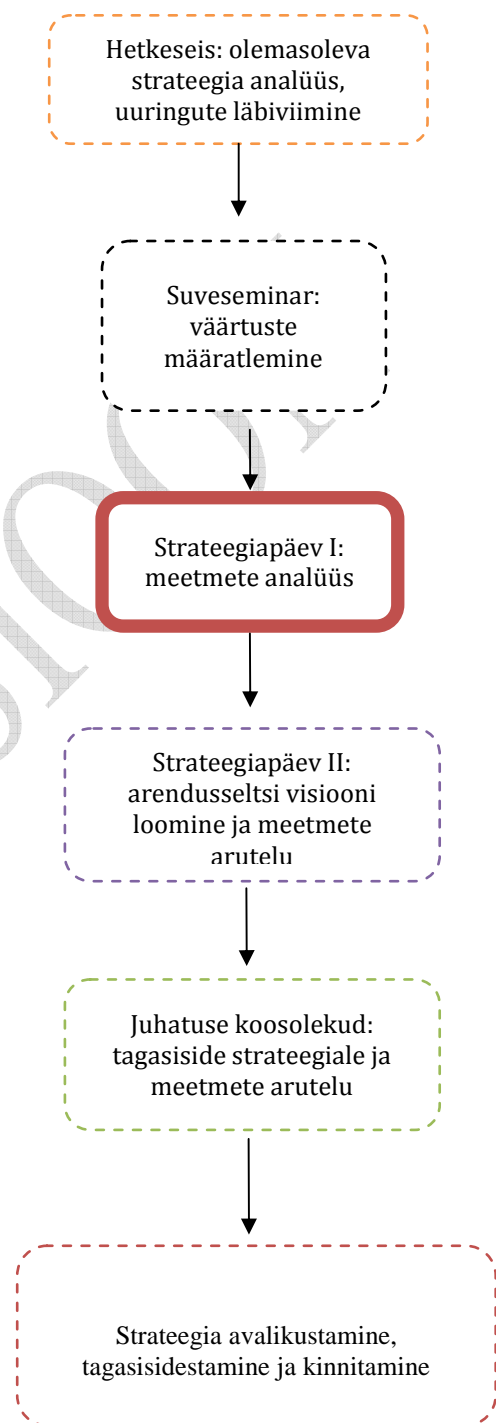
Siinkohal on välja toodud strateegiaprotsessi olulisemad etapid.

#### Hetkeseisu kaardistamine (aprill-juuni 2010)

Olemasoleva strateegia analüüs ja olemasolevate meetmete väärtuse hindamine. Analüüsipõhised ettepanekud, (statistiliste) andmete uuendamine.

Kallaste linna statistiliste andmete analüüsimine ja sisend strateegiasse.

**Taustainfo kogumine:** inimressursi uuringu läbiviimine.



Joonis 2. Strateegia uuendamise protsess 2010

### **Suveseminar** (3. juuli 2010)

Kõikidele arendusseltsi liikmetele ja partneritele suunatud tulevikuvaatav seminar. Seminaril arutati selle üle, millise Tartumaa soovivad inimesed pändada järeltulevatele põlvkondadele; uuriti, milliseid olulisi väärtusi kannavad endas noored, kogukonnad, ettevõtjad ning kuidas saab arendusselts toetada nimetatud sihtgruppe. Suveseminarist võttis osa 58 inimest.

### **Strateegiapäev** (14. september 2010)

Kõikidele arendusseltsi liikmetele ja partneritele suunatud arutelu, kus anti ekspertide osavõtul ülevaade, kuidas senised meetmed on toetanud strateegilisi eesmärke ning millised tendentsid on ilmnenu meetmete rakendamisel. Juhitud vestlusringides uuriti, milliseid eesmärke meetmed peavad kandma ning kuidas soovitud eesmärkide teostamisele kaasa aidata. Arutelul osales 27 inimest.

### **Strateegiapäev** (01. oktoober 2010).

Seminaril keskmes oli ühine tulevikku vaatamine ja visiooni loomine. Seminaril uurisime koos osalejatega, milline on nende unistuste Tartumaa. Lisaks tutvustasime veel kord meetmeid ning avasime arutelud meetmete täpsustamiseks. Arutelul osales 14 inimest.

### **Strateegia arutelud juhatuses** (13.,15. ja 29. oktoober 2010)

Juhatuses koosolekul anti esmane ülevaade uuenu strateegia põhimuudatustest, sh visioon, võtmevaldkonnad, meetmed. Juhatuses liikmetelt saadi tagasisidet muudatusettepanekuteks, mis täiendavalt sisse viidi. Strateegia suunati avalikustamisele

Juhatuses koosolekul (13.10.2010) osales 17 inimest, täiendaval meetmeid käsitleval koosolekul (15.10.2010) 8 inimest, juhatuses koosolekul (29.10.2010) 15 inimest.

### **Strateegia avalikustamine** (5. november 2010)

Anti ülevaade peamistest muudatustest strateegias ning tutvustati meetmeid. Strateegia avalikustati arendusseltsi koduleheküljel (1. november 2010) ning tagasisidet oodati kuni ....

Avalikustamisel osalesid arendusseltsi liikmed, tegevmeeskond, juhatuses liikmed, partnerid, eksperdid, kokku ... inimest. Ettepanekuid tehti ...

### **Strateegia lõplik valmimine ja kinnitamine.**

Strateegia lõplik kinnitamine üldkoosolekul ... detsembril.

Võimalust kõikidel arendusseltsi liikmetel ja partneritel osaleda strateegia uuendamise protsessis on toetanud seminaride, arutelude, koosolekute läbiviimine ning panustamise võimaluste pidev kommunikatsioon. Teavitamiseks on kasutatud pigem personaalset lähenemist (e-kiri, kutsed posti teel, telefonivestlused), et rõhutada iga inimese tähtsust ja panust strateegia uuendamisel.

Strateegia uuendamise põhiprotsessi täiendanud vestluste läbiviimine on avatud tegevusgrupi võimekust käsitlevas peatükis 6.

## **1.4. Väärtused**

Strateegiaprotsessi käigus teadvustas Tartumaa Arendusselts põhiväärtused, millele käesolev strateegia toetub ning millest TAS nii strateegia elluviimisel, organisatsiooni arendamisel kui ka oma igapäevatoos lähtub.

Tartumaa Arendusseltsi väärtused on:

**Ettevõtlikkus** - algatusvõime, isetegemise rõõmu, töökuse ja aktiivse hoiaku soodustamine.

**Hoolivus** – kõigi märkamine, kaasamine, julgustamine, toetus ideedele, väärtusliku hoidmine, oma ajaloopärandist ja loodusest hoolimine.

**Uuenduslikkus** - loovus, avatus, raamist välja mõtlemine, mitmekesisuse väärtustamine, kogemuste jagamine, õppimine, uudishimu.

**Koostöö** - kokkuhoidmine, ühes tegemine, võrgustikud, avatus kõigi ideedele, panustamine.

TÖÖVERSIOON

## 2. KOHALIKU TEGEVUSGRUPI ARENG JA TÖÖKORRALDUS

### 2.1. Organisatsiooni kujunemine

Tartumaa Arendusselts asutati Tartus 27. juulil 2006. aastal. Asutamiskoosolekul kinnitati TASI põhikirja (vt Lisa 1), valiti 12-liikmeline juhatus ja juhatuses esimees. TASI esimeses koosseisus oli liikmeid 52. Pärast tegevusgrupi moodustamist koostati aastateks 2006-2008 tegevuskava, mis koos toetustaotlusega esitati 2006. aasta septembris RAK 3.6 meetme raames PRIAle. Septembrist 2006 alustas tööd tegevusgrupi tegevjuht. 2007. aastal liitus TASIga veel 4 valda – Haaslava, Kambja, Vara ja Peipsiääre – ning kinnitati 4 uut juhatuses liiget. 2009. aastal liitus TASIga Kallaste linn. TASI juhatus on 17-liikmeline ja põhikirja järgi koguneb vähemalt kord kvartalis. Tegelikult on vajadus juhatuses koosolekute kokkukutsumiseks olnud suurem. Aastal 2006 kogunes juhatus 4 korda ja aastal 2007 10 korda. Alates 2008. jaanuarist võttis Tartumaa Arendusseltsi juhatus vastu otsuse pidada koosolekuid iga kuu. Üldkoosolekud toimuvad 2 korda aastas. Tänapäevaks on TASI liikmeskond kasvanud 106 liikmeni.

### 2.2. Juhtimine ja töökorraldus

Tartumaa Arendusseltsi 27.06.2006 kinnitatud põhikirja järgi on TASI kõrgeim juhtimisorgan **üldkoosolek**. Üldkoosoleku pädevusse kuulub põhikirja ja eesmärgi muutmine; eelarve, tegevuskava ja strateegia vastuvõtmine ja muutmine; juhatuses liikmete arvu määramine; juhatuses liikmete valimine ja tagasikutsumine; juhatuses või muu organi liikmega tehingu tegemise või tema vastu nõude esitamise otsustamine ja selles tehingus või nõudes ühingu esindaja määramine; ühingu kuuluvate kinnisasjade ja registrisse kantavate vallasasjade võõrandamise ja asjaõigustega koormamise otsustamine ja tingimuste määramine nimetatud tehinguteks; sisseastumis- ja/või liikmemaksu määra kinnitamine. Üldkoosolekust võtavad osa TASI liikmed.

TASI kontrollorganiks on 3-liikmeline **revisjonikomisjon**, mille koosseisu kuuluvad kõigi 3 sektori esindajad.

Tartumaa Arendusseltsi igapäevast tegevust juhib ja ühingu esindab 17-liikmeline **juhatus**. Juhatuses pädevusse kuulub juhatuses esimehe ja vajadusel asetäitja valimine; ühingu tegevuse korraldamine; ühingu liikmete ja liikmemaksude arvestuse pidamise korraldamine; uute liikmete vastuvõtmine ja liikmete väljaarvamine; ühingu tegevuskava, strateegia koostamise korraldamine; raamatupidamise korraldamine ning aastaaruande esitamine üldkoosolekule kinnitamiseks; eelarveprojekti läbivaatamine ning esitamine üldkoosolekule kinnitamiseks; põhivara soetamine, laenu võtmine, vara pantimine, rentimine jm tehingute tegemine vastavalt üldkoosoleku otsusele; töötajate tööle võtmine ja töölt vabastamine ning neile pädevusnõuete ja töötasu kehtestamine; rakenduskava vastuvõtmine; tegevusgrupi toetuse või projektitoetusega seotud otsuste vastuvõtmine, strateegia rakendamist hindava seirekomisjoni moodustamine ja projektide valikut tegeva hindamiskomisjoni moodustamine ja projektide valikupõhimõtete väljatöötamine.

Juhatuses kuulub üks liige igast TAS piirkonna omavalitsusterritooriumist ning kõigi kolme sektori esindajad on esindatud võimalikult võrdselt. Kõikide TASI juhtimisstruktuuride juures peetakse kinni põhimõttest, et kolmanda ja erasektori esindajad koos peavad moodustama

vähemalt 51% igast otsuseid tegeva tööorgani kinnitatud koosseisust. Juhatuse liikmed valitakse üldkoosoleku poolt kolmeks aastaks. Vastavalt põhikirjale toimuvad juhatuse koosolekud vähemalt üks kord kvartalis

Juhatuse esimehe, aseesimehe, liikmete tööd, õigusi ja kohustusi reguleerib juhatuse töökord, mis võeti vastu 17.08.2006 ning muudeti viimati 27.05.2009. Juhatuse tegevuse aluseks on tegevuskava, mis vaadatakse läbi ja vajadusel korrigeeritakse juhatuse koosolekutel.

Juhatuse tööd juhib juhatuse esimees. Juhatuse koosolekute juhtimine toimub roteeruvalt. Kõigil juhatuse liikmetel on võimalus osaleda koosolekute ettevalmistamises ja läbiviimises. Lisaks juhatuse koosolekutele toimuvad vajadusel temaatilised kohtumised, kus arutatakse päevakorral olevaid olulisi küsimusi. Strateegia koostamiseks ja ettepanekute tegemiseks on TASI juhatus moodustanud strateegia töörühma.

TASI juhatuse meeskonnatöö tõhustamiseks toimuvad regulaarselt koolitused. Koolitusteemad on olnud erinevad: meeskonnatöö, organisatsiooni arendamine, meedia ja kommunikatsioon, ajajuhtimine, tunnustava tagasiside andmine. Iga-aastase tegevusplaani kinnitamisega otsustatakse juhatuse koolituskava.

Strateegia elluviimiseks on moodustatud **projektide hindamiskomisjon** ja seirekomisjon. Hindamiskomisjoni põhiülesandeks on laekunud projektitaotluste hindamine, seirekomisjoni ülesandeks on seire strateegia rakendamise ja projektide tulemuslikkuse üle. Lisaks TASI liikmetele kaasatakse vajadusel hindamiskomisjoni eksperte väljastpoolt vastavalt projektide eripärale. Hindamiskomisjoni koosseisu kuuluvad TASI koostööpartnerid – SA Tartumaa Turism, MTÜ Peipsi Koostöö Keskus, SA Tartu Ärinõuandla, Kodukant Tartumaa, Tartumaa Spordiliit ja MTÜ Tartumaa Noortekogu. Seirekomisjoni kuuluvad Tartu Maavalitsuse, Tartumaa Omavalitsuste Liidu, Kodukant Tartumaa ja ettevõtjate esindajad. Hindamiskomisjoni ja seirekomisjoni töökorra kinnitab juhatus. Komisjoni liikme esitatud või temaga seotud taotluste arutlusel peab vastav komisjoni liige ennast otsuse tegemisest taandama.

TASI büroos töötab 3 täiskohaga töötajat - tegevjuht, meetmespetsialist ja projektijuht. Vastutusvaldkonnad on töötajate vahel jagatud järgmiselt:

#### **Tegevjuht:**

- töö organisatsiooni strateegiliste valikutega;
- uuringute koostamise ja piirkonnale suunatud arendustegevuse juhtimine;
- tegevusplaani ja eelarve koostamine ning elluviimise jälgimine;
- erinevate huvigruppide kaasamine ja teavitustegevuste korraldamine;
- TASI riigisisese ja rahvusvahelise koostöö korraldamine.

#### **Projektijuht:**

- koostööprojektide kirjutamine ja juhtimine LEADER programmi raames;
- LEADER-väliste projektide ja koostööprojektide kirjutamine ja juhtimine;
- projektidega seonduva dokumentatsiooni korrashoid ja arhiveerimine;
- projektidega seotud aruandlus ja teavitamine;
- koolituspäevade, seminaride ja ümarlaudade organiseerimine.

#### **Meetmespetsialist:**

- projektitaotluste menetlemine ja seire korraldamine, taotlejate teavitamine ja nõustamine;
- hindamiskomisjoni töö korraldamine;
- koolituste, ürituste, seminaride, õppereiside, töökoosolekute korraldamine;
- kommunikatsioon TASI liikmetega, liikmete andmebaasi haldamine;

- TASI büroo dokumendihaldus.

Lisaks kolmele täiskohaga töötajale ostetakse sisse mitmed teenused, nagu **projektide menetlemine, raamatupidamine ning turundus- ja teavitustegevused.**

TASI peamised turundustegevused on igakuine infoleht, artiklid erinevates väljaannetes, näitused ja messid. Lisaks tehakse eraldi meediaplaan tegevusgrupi poolt korraldatavate suuremate ürituste jaoks.

Aastateks 2008–2013 on Tartumaa Arendusseltsi strateegia rakendamise juhtimiseks ja organisatsiooni jätkusuutlikkuse tagamiseks planeeritud 20% Tartumaale suunatavast LEADERi toetusrahast; vahendite täpne jaotus fikseeritakse iga-aastases rakendusavas.

### **Koostööpartnerid**

Nii strateegia koostamisel kui rakendamisel on suurema sidususe saavutamiseks ning täiendavate kogemuste ja kompetentsi kogumiseks vaja kaasata koostööpartnereid. Partnerivõrgustikuga kaasneb mitu eelist: esiteks jõutakse suurema arvu kasusaajateni, teiseks paraneb lisanduva info läbi strateegia efektiivsus; kolmas kasutegur tuleneb kogemuste vahetusest teiste Eestis ja välismaal LEADER-meedet rakendavate tegevusgruppidega. Koostööpartnerite võrgustiku liikmed jaotuvad tinglikult kolmeks:

- Tartu maakonna organisatsioonid (Tartumaa Omavalitsuste Liit, SA Tartu Ärinõuandla, Peipsiveere Arengu SA, Kodukant Tartumaa, SA Tartumaa Turism, MTÜ Peipsi Koostöö Keskus, Tartu Maavalitsus, Tartu Linnavalitsus, MTÜ Tartumaa Noortekogu, Tartumaa Spordiliit lisaks ülejäänud TASI tööseminaridel osalenud väikeorganisatsioonid);
- Eesti-sisesed LEADER tegevusgrupid ja nende ühistegevust koordineerivad organisatsioonid;
- välismaa LEADER tegevusgrupid ja nende ühistegevust koordineerivad organisatsioonid.

TASI koostööpartnerid on aktiivselt osalenud nii strateegia koostamisel kui ka rakendamisel.

### 3. TEGEVUSPIIRKONNA SOTSIAAL-MAJANDUSLIK ANALÜÜS<sup>1</sup>

#### 3.1. Elanike arv ja vanuseline struktuur

2010. aasta 1. jaanuari seisuga oli TAS piirkonnas üle 39 000 elaniku (Tabel 2). Võrreldes 2000. aastaga on TAS piirkonna elanike arv 2010. aastaks kasvanud 4,6 %. Samal ajal kahanes Tartu maakonna elanike arv 3% ja Eestis 3,6% (Tabel 2). Kui võrrelda 2000. ja 2010. aasta alguse rahvaarvu TAS piirkonna KOV üksustes, siis on näha, et muutused on olnud väga erinevad (Tabel 2).

**Tabel 2. TAS piirkonna KOV üksuste elanike arv, elanike arvu muutus (2000-2010), rändeiive ja loomulik iive, 2000-2009<sup>2</sup>**

	Elanike arv		Elanike arvu muutus, %	Rändeiive 2000-2009	Loomulik iive 2000-2009
	2000	2010			
Alatskivi vald	1504	1312	-12,8%	-13	-181
Haaslava vald	1736	1861	7,2%	157	-38
Kallaste linn	1219	949	-22,1%	-166	-108
Kambja vald	2499	2478	-0,8%	43	-77
Konguta vald	1399	1316	-5,9%	-15	-73
Laeva vald	876	830	-5,3%	-59	4
Luunja vald	2554	3174	24,3%	561	51
Meeksi vald	822	640	-22,1%	-83	-123
Mäksa vald	1758	1784	1,5%	82	-57
Nõo vald	3709	3832	3,3%	238	-120
Peipsiääre vald	995	813	-18,3%	-23	-165
Puhja vald	2408	2255	-6,4%	-23	-138
Tartu vald	5123	6002	17,2%	965	-92
Tähtvere vald	2949	2799	-5,1%	-161	5
Vara vald	1976	1943	-1,7%	-5	-37
Võnnu vald	1267	1170	-7,7%	-16	-87
Ülenurme vald	4781	6151	28,7%	1342	20
<b>TAS piirkond</b>	<b>37575</b>	<b>39309</b>	<b>4,6%</b>	<b>2824</b>	<b>-1216</b>
<b>Tartu maakond</b>	<b>149766</b>	<b>145246</b>	<b>-3,0%</b>	<b>-2521</b>	<b>256</b>

Allikas: Statistikaamet

Maakonna keskuse ümbruse lähivaldades (v.a Tähtvere vald) on elanike arv kasvanud. Kümne aastaga on Ülenurme ja Luunja elanikkond kasvanud neljandiku võrra. Kõige rohkem on elanike arv kahanenud maakonna äärealadel. Rohkem kui 10%-line langus on olnud Alatskivi, Meeksi ja Peipsiääre vallas ning Kallaste linnas.

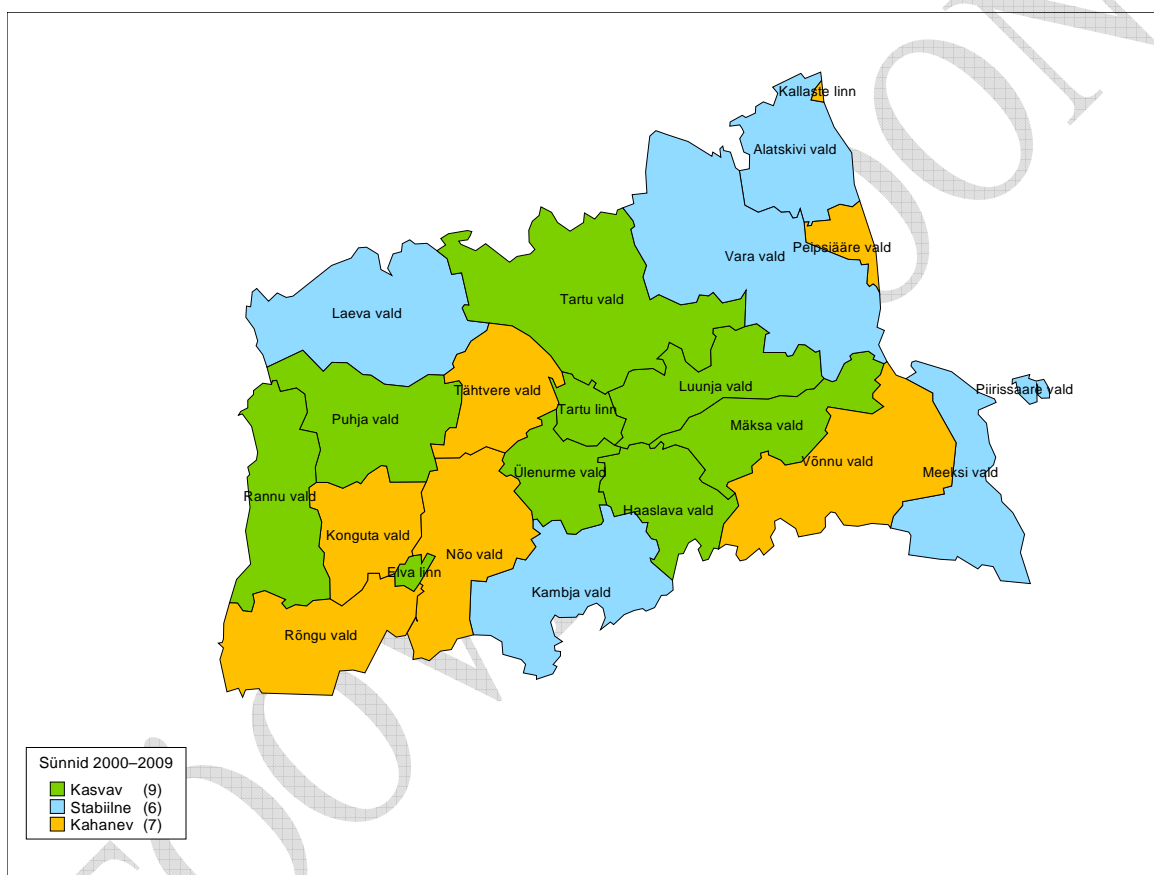
<sup>1</sup> Põhineb Tartumaa Arendusseltsi poolt tellitud ja M. Reidolfi ja M. Servinski 2010.a analüüsil „Tartumaa inimressursi hetkeolukord ja trendid“ ja Statistikaameti avalikel andmebaasidel.

<sup>2</sup> Metoodiliste eripärade tõttu ei pruugi alati elanike arvu muutus võrduda rände ja loomuliku iibe summaga.

Rahvaarvu muutuse komponentideks on loomulik iive ja rändeiive. Tartu maakonna ja Eesti loomulik iive on muutunud üldiselt sarnase mustri järgi. Peamine erinevus on see, et Tartu maakonna loomulik iive on 2007. aastast olnud positiivne, Eestil negatiivne. TAS piirkonna loomulik iive oli positiivne 2009. aastal. Aastate 2000-2009 summeeritud rändeiive oli positiivne seitsmes TAS piirkonna vallas. Kõige rohkem on elanikke juurde tulnud Ülenurme valda. Kõige rohkem on rände tõttu elanikke vähemaks jäänud Kallaste linnas. Aga ka Tähtvere, Meeksi ja Laeva vallas oli märgatav negatiivne rändeiive.

KOV üksuste elujõulisuse üheks oluliseks näitajaks võib pidada sündide arvu muutust. Sündide arv on Tartu maakonnas kasvutrendis. Kui uurida sündide arvu muutumist lineaarfunktsiooni abil, siis eristuvad selged piirkonnad (Joonis 3).

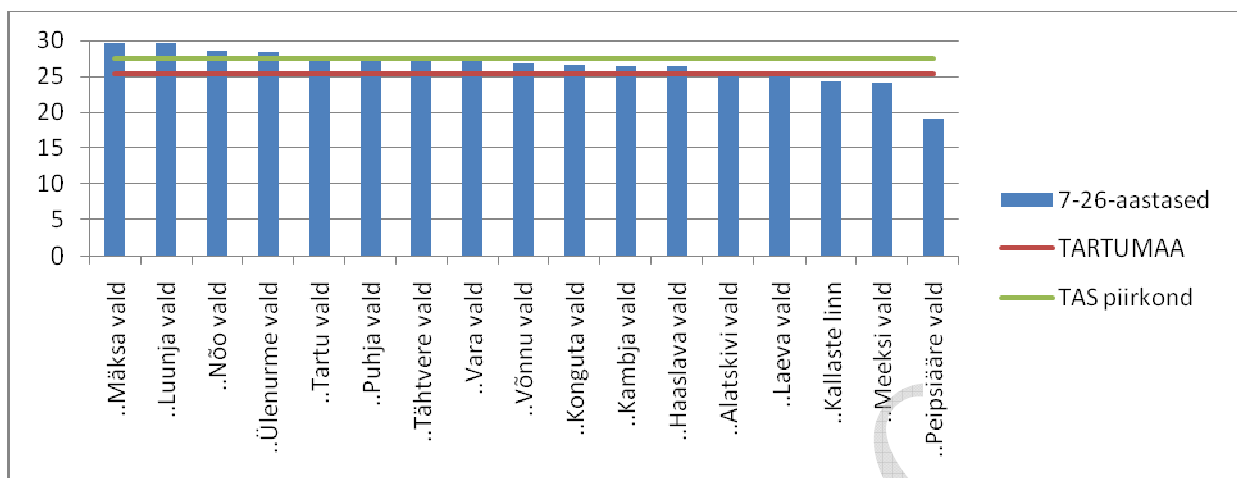
**Joonis 3. Tartumaa KOV üksuste jaotumine vastavalt sündide arvu muutusele, 2000-2009**



Allikas: Statistikaamet

TAS piirkonna KOV üksuste vanuseline struktuur on erinev. Kogu Tartumaal on tööaliste osakaal Eesti keskmisest suurem. TAS piirkonna KOV üksused on erinevas olukorras. Tartu linna ümbritsevates valdades (Ülenurme, Luunja, Tartu ja Tähtvere vallas) on tööaliste osakaal maakonna keskmisest suurem või võrdne. Piirkonna äärealade tööaliste osakaal jääb Eesti ning ka Tartumaa valdade keskmistele tunduvalt alla, samas on seal suur osa vanemaelistel.

**Joonis 4. 7-26-aastaste elanike osakaal kogu elanikkonnast TAS piirkonna valdades ja linnades, 2010**



Allikas: Statistikaamet

Joonis 4 näitab TAS piirkonna olukorra 7-26-aastaste elanike – strateegia mõistes noorte – kohta. TAS piirkonnas on noorte osakaal rahvastikust suurem kui Tartu maakonnas tervikuna. Samas Peipsiääre vallas on noori üle 10 protsendipunkti vähem kui Mäksa ja Luunja vallas. Maakonna keskmisest väiksem noorte osakaal on veel Laeva ja Meeksi vallas ning Kallaste linnas.

Selgelt on näha, et maakonna keskusele lähemal asuvates valdades, mille elanikkond on kiiremini kasvanud, on ka tööealiste elanike osakaal suurem. Maakonna piiriäärde jäävate valdade elanikkond on vanem.

### 3.2. Haridus ja keeled

Tartu maakonnas on võrreldes Eesti keskmisega rohkem üldkeskharidusega ja kõrgharidusega (sh ka magistri- ja doktorikraadiga) inimesi ning vähem keskeri- ja kutseharidusega inimesi kui Eestis keskmiselt. Aga Tartumaa valdades on võrreldes Tartu maakonna keskmisega suurem osakaal nendel inimestel, kellel on ainult algharidus või põhiharidus ehk koolis pole omandatud kutset, eriala ega saadud kraadi ning väiksem üldkeskhariduse ja kõrgharidusega inimeste osakaal<sup>3</sup>.

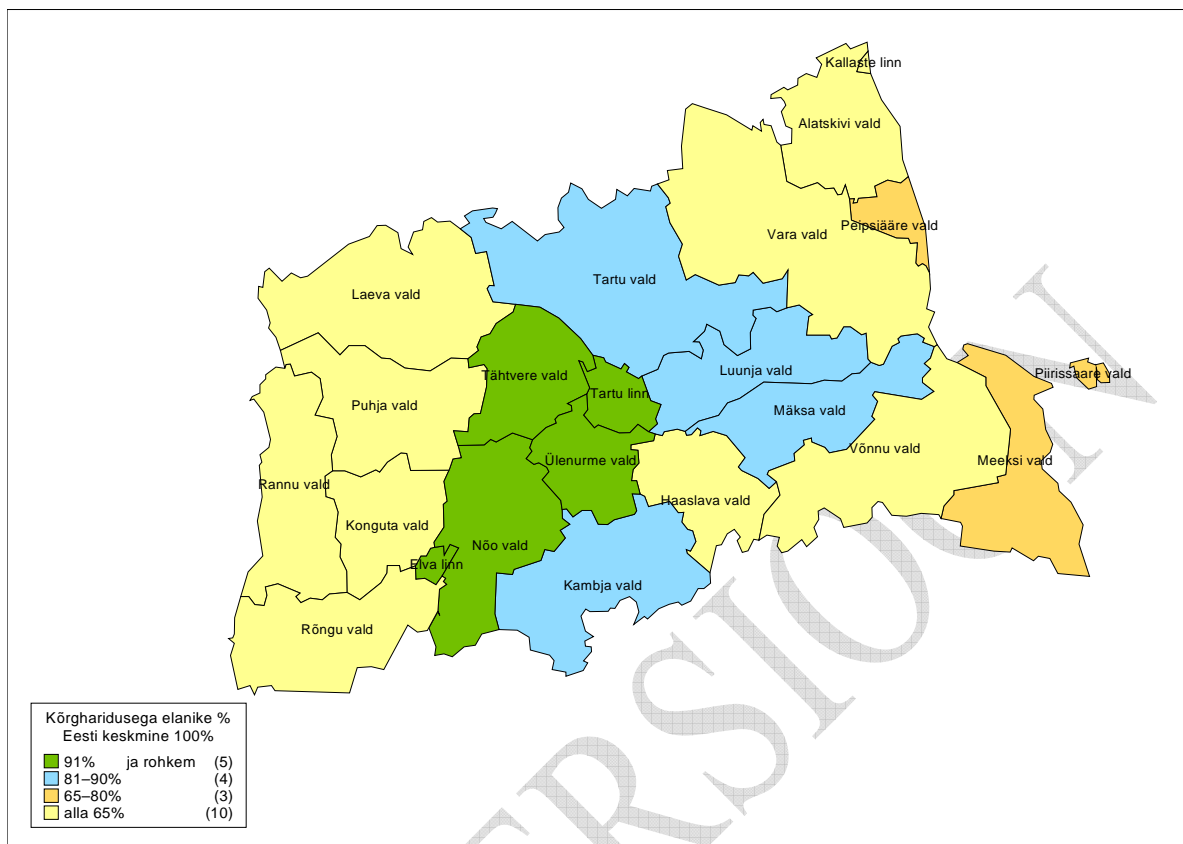
Selgelt on näha (Joonis 5), kuidas kutse- ja kõrgharidusega inimesed on koondunud maakonna keskusesse või linnalähedale maale. Mida kaugemale jääb KOV üksus maakonna keskusest ja ülikoolilinnast, seda väiksem on kutse- ja kõrgharidusega elanike osakaal.

Keeleoskus on oluline ressurss turismisektoris, aga ka teistes majandusharudes, sest rahvusvaheline koostöö ja piiriülene tegevus saab Eesti väikse siseturu tõttu aina olulisemaks.

Tartu maakonnas oskab võõrkeeli 72% elanikest ja see näitaja on 10 protsendipunkti võrra suurem kui Eestis keskmiselt, Tartumaa valdades on võõrkeele oskajate hulk mõnevõrra madalam, aga siiski Eesti keskmisest kõrgem.

<sup>3</sup> KOV üksuste kaupa on elanike haridustaseme kohta andmed 2000. aasta rahvaloendusest, kuid pole põhjust arvata, et proportsioonid oleks oluliselt muutunud.

**Joonis 5. Kutse- ja kõrgharidusega elanike osakaal 12-aastaste ja vanemate elanike seas Tartumaa valdades ja linnades, 2000 (kaart)**



Allikas: Statistikaamet

Tartumaa KOV üksustest on kõige suurema võõrkeelte oskajatega Kallaste, kuid sealne kõrge näitaja tuleneb sellest, et vene emakeelega elanikud oskavad eesti keelt. Enamus KOV - üksuste (Tähtvere, Ülenurme, Puhja, Tartu, Luunja, Alatskivi, Nõo, Konguta, Haaslava, Vara vald) elanikest oskab võõrkeeli rohkem kui Eestis keskmiselt. Eesti keskmisest väiksem (kuid mitte oluliselt) võõrkeeli oskavate elanike hulk on Kambja, Võnnu, Laeva, Mäksa, Peipsiääre ja Meeksi vallas.

Enamikus valdades ja linnades oskab vähemalt pool elanikkonnast vene keelt. Inglise keelt oskab 1/3 Tartumaa elanikest (Eesti keskmine on 25%), kuid seda peamiselt tänu Tartu linna elanike suurele keeleoskusele (37%). Tartu linna lähiümbruse valdades oskab enamasti inglise keelt Eesti keskmisest suurem hulk elanikest, aga siiski alla 30%. Nii Tartumaal keskmiselt kui ainult Tartu valdades on saksa keele oskajate hulk suurem kui Eestis keskmiselt.

### 3.3. Tööturg

2009. aastal oli Tartu maakonnas tööjõu<sup>4</sup> hinnanguline arv 74 900 inimest, Tartu maakonna maa-asulates 21 600. TAS piirkonnas on tööjõudu hinnanguliselt 20 000 inimest, neist 17 600 on hõivatud ja 2400 töötud. Samas on TAS piirkonnas hinnanguliselt 12 200 mitteaktiivset tööealist elanikku.

<sup>4</sup> Tööjõud ehk majanduslikult aktiivne rahvastik jaguneb hõivatuteks ja töötuteks

Tartu maakonna tööjõudu iseloomustab mõnevõrra kõrgem hariduslik tase kui Eestis keskmiselt – kolmanda taseme haridust omavate inimeste osakaal tööjõus on suurem, kuid nagu näitab Joonis 5, on kõrgema haridustasemega inimesed koondunud rohkem maakonna keskusesse või selle ümbrusesse.

Tartu maakonna maa-asulates on primaarsektoris hõivatute ja tertsiaarsektoris hõivatute osakaal Eesti maa-asulate keskmisest väiksem. Eesti keskmisest suurem on sekundaarsektori osakaal. 2009. aastal on võrreldes 1997. aastaga Tartu maakonna maa-asulate hõive primaarsektoris vähenenud ja teistes sektorites tõusnud.

Tartu maakonnas on brutotulu saajate osakaal Eestis brutotulu saajate osakaalust veidi väiksem. Brutotulu saajate määr erineb Tartu maakonna KOV üksuste vahel väga oluliselt (Tabel 3). Teistega võrreldes on olukord tunduvalt parem Tähtvere ja Ülenurme vallas. Keeruline on olukord Peipsiääre vallas, samuti ka Meeksi, Alatskivi ning Vara vallas ja Kallaste linnas. Teisiti öeldes – Tartu maakonna tööturg on brutotulu saajate määra alusel selgelt Peipsi järve suunas negatiivselt kaldu.

**Tabel 3. Brutotulu saajate määr ja aasta keskmine registreeritud töötus TAS piirkonnas, Tartu maakonnas ja Eestis, 2009**

	Brutotulu saajate määr	Aasta keskmine registreeritud töötus		Brutotulu saajate määr	Aasta keskmine registreeritud töötus
Eesti	36,9	7,99	Meeksi vald	23,6	8,19
Tartu maakond	36,6	6,38	Mäksa vald	32,7	6,49
TAS piirkond	34,4	6,72	Nõo vald	36,3	5,76
Alatskivi vald	34,4	6,15	Peipsiääre vald	18,4	6,88
Haaslava vald	32,3	9,96	Puhja vald	33,0	8,23
Kallaste linn	28,1	7,82	Tartu vald	33,9	6,59
Kambja vald	31,1	6,62	Tähtvere vald	41,7	7,00
Konguta vald	32,6	5,54	Vara vald	28,8	6,75
Laeva vald	36,0	5,22	Võnnu vald	33,3	8,23
Luunja vald	36,7	6,98	Ülenurme vald	41,4	5,67

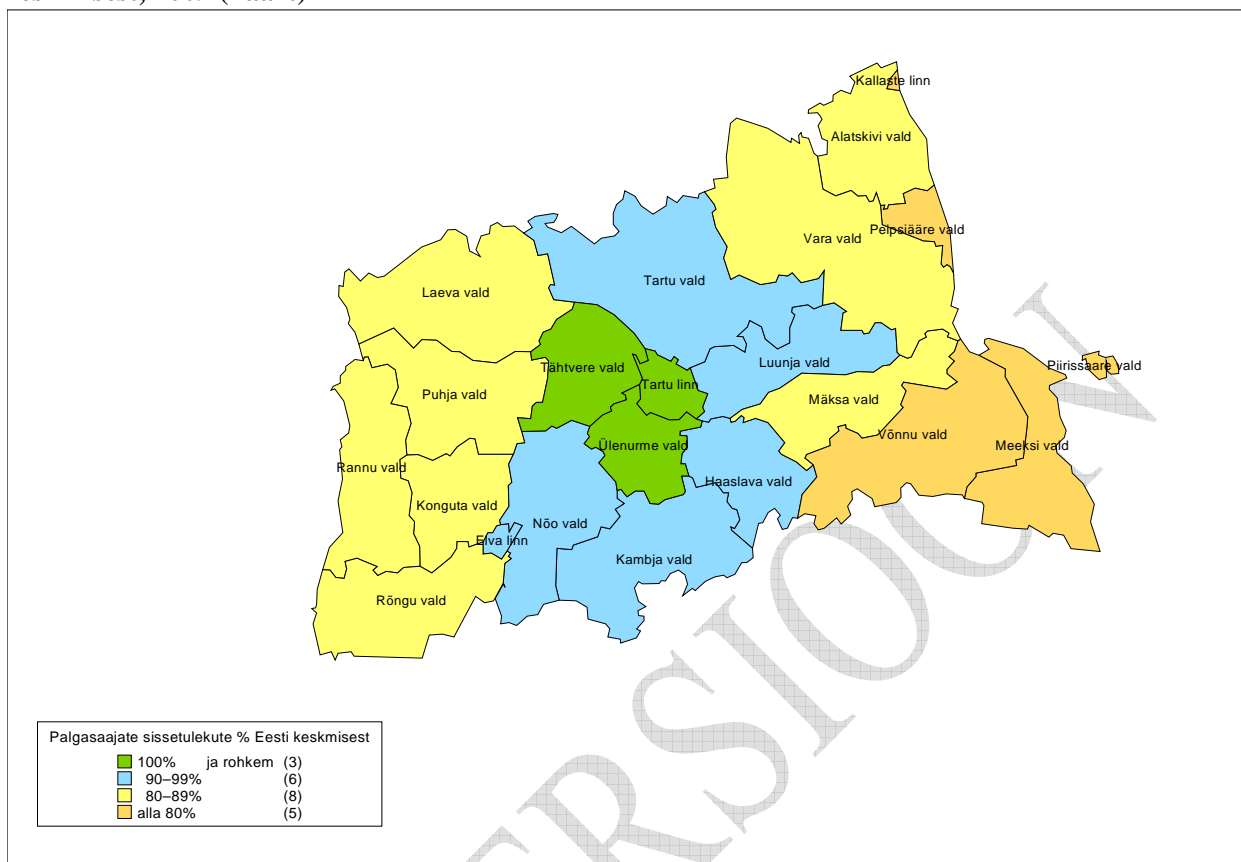
Allikas: Statistikaamet

Brutotulusaajate kuu sissetulekute erinevusi näitab Joonis 6. Tartu maakonna keskusele lähemate valdade sissetulekud on suuremad, väiksemate sissetulekutega on maakonna äärealade töötajad.

Kõige kiiremini on brutotulu kasvanud perioodil 2005-2009 Puhja, Vara, Alatskivi ja Kambja vallas. Eesti keskmisest vähem on sissetulekud kasvanud ning seega ka sissetulekute erinevused kasvanud Meeksi ja Peipsiääre vallas.

Töötuse maakonna siseseid erinevusi vaatame 2009. aasta aastakeskmise töötuse näitaja alusel (aastakeskmise töötute arv / aastakeskmise inimeste arv vanuses 16 – pensioniiga x 100) (Tabel 3). Teistest tunduvalt kõrgem on see näitaja TAS piirkonnas Haaslava valla, Eesti keskmisest kõrgem on see veel Võnnu, Puhja ja Meeksi vallas. Madalaim on näitaja Laeva vallas. Ka selle näitaja järgi saame rääkida Tartu maakonna tööturu negatiivsest kaldest Peipsi järve suunas.

**Joonis 6. Tartumaa linnade ja valdade brutotulusaajate kuu brutosissetulekute protsent Eesti keskmisest, 2009 (kaart)**



Allikas: Statistikaamet

Kui vaadata brutotulu saajate määra ja töötute määra, siis on näha, et mitte kõik töörealised ei ole kas tööturul või töötute nimikirjas. On olemas terve hulk heitunud, mis on kasutamata ressurss ja keda võiks aidata tööturule tagasi ja lisandväärtust looma panna.

### 3.4. Ettevõtted

TAS piirkonnas on ettevõtete arv võrreldes 2000. aastaga kasvanud. Rohkem kui kahekordselt on kasvanud ettevõtete hulk Alatskivi, Kambja, Konguta, Luunja, Peipsiääre, Tartu, Tähtvere, Vara ja Ülenurme vallas (Tabel 4). Kuigi nimetatud valdades on ettevõtete kasvuprotsent olnud suur, on osades neist ettevõtete hulk 1000 elaniku kohta endiselt oluliselt madalam kui maakonna keskmine (Alatskivi ja Peipsiääre). Ka Konguta ja Luunja vallas on kiirest kasvust hoolimata ettevõtteid vähem kui maakonnas keskmiselt.

Tartumaa keskmisest rohkem on 1000 elaniku kohta ettevõtteid Kambja, Konguta, Tartu ja Ülenurme vallas. 1000 elaniku kohta on vähem ettevõtteid peamiselt keskusest kaugemal asuvates valdades. Nii Eestis keskmiselt kui Tartumaal on 90% ettevõtetest mikroettevõtted (vähem kui 10 töötajat). Suuremate ettevõtete osakaaluga paistavad silma Laeva ja Ülenurme vald.

**Tabel 4. Ettevõtete arv ja jagunemine sektorite järgi, 2009**

	Ettevõtteid		Arvu muutus võrreldes 2000.a, %	Ettevõtete arvu jagunemine majandus- sektorite järgi, %		
	kokku	1000 elaniku kohta		Primaarsektor <sup>5</sup>	Sekundaar- sektor <sup>6</sup>	Tertsiaar- sektor <sup>7</sup>
Kogu Eesti	81909	61,9	75	12	20	69
Tartu maakond	8573	59,2	83	10	21	69
<b>TAS piirkond</b>	<b>2061</b>	<b>53,3</b>	<b>118</b>	29	23	48
..Kallaste linn	22	22,5	32	23	14	64
..Alatskivi vald	49	37,0	149	51	8	41
..Haaslava vald	95	51,9	191	34	23	43
..Kambja vald	148	60,4	172	42	20	39
..Konguta vald	73	55,1	230	58	12	30
..Laeva vald	47	55,9	15	53	9	38
..Luunja vald	171	57,2	169	27	20	53
..Meeksi vald	37	56,4	55	70	11	19
..Mäksa vald	75	41,8	73	33	23	44
..Nõo vald	161	41,9	82	27	25	48
..Peipsiääre vald	15	17,9	129	53	7	40
..Puhja vald	79	35,1	49	34	24	42
..Tartu vald	391	69,0	119	26	23	51
..Tähtvere vald	146	52,0	113	19	27	53
..Vara vald	91	46,4	178	59	14	26
..Võnnu vald	41	35,2	42	51	12	37
..Ülenurme vald	420	71,0	147	8	32	60

Allikas: Statistikaamet

Tabelis 4 on näha ettevõtete jaotumine vastavalt majandussektoritele. Tartumaa ettevõtete jagunemine on suhteliselt sarnane Eesti keskmisega. TAS piirkonnas on oluliselt suurem primaarsektori osakaal ja väiksem teenindussektor, tööstuse osakaal on sarnane Eesti ja Tartu maakonna keskmisega. Piirkonna sees on erinevusi. Meeksi vallas tegeleb 70% ettevõtetest primaarsektoris, Ülenurme vallas on vastav näitaja 8%. Samas on Ülenurme vallas 32% ettevõtetest sekundaarsektoris ja 60% ettevõtetest teenindussektoris, Meeksi vallas on ainult 19% ettevõtetest teenindussektoris.

### 3.5. Elanike sotsiaalne aktiivsus

Tartu maakonna valimisaktiivsus on kohalike omavalitsuste volikogude valimistel olnud Eesti keskmisest väiksem kõigil kuuel taasiseseisvunud Eestis toimunud kohalike omavalitsuste volikogude valimistel. Tartu maakonna KOV üksused on 2009. aasta kohaliku omavalitsuse

<sup>5</sup> Primaarsektor - põllumajandus, jahindus, metsamajandus; kalapüük

<sup>6</sup> Sekundaarsektor - mäetööstus, töötlev tööstus, elektrienergia-, gaasi- ja veevarustus, ehitus

<sup>7</sup> Tertsiaarsektor - hulgi- ja jaekaubandus; mootorsõidukite, mootorrataste, isiklike tarbesemete ning kodumasinate remont; hotellid ja restoranid; veondus, laondus ja side; finantsvahendus; kinnisvara, rentimine ja äritegevus.; avalik haldus ja riigikaitse, kohustuslik sotsiaalkindlustus; haridus; tervishoid ja sotsiaalhoolekanne; muu ühiskonna-, sotsiaal- ja isikuteenindus

volikogu valimistest osavõtu protsendi järjekorras toodud Tabelis 5. Võrreldes Eesti keskmisega on TAS piirkonnas osavõtt selgelt suurem Kallaste linnas, Haaslava, Peipsiääre, Laeva ja Kambja vallas. Väikseim oli hääletamisest suhteline osavõtt Meeksi, Mäksa ja Vara vallas.

Alates 2000. aastast on mittetulundusühingute ja sihtasutuste arv kasvanud Tartu maakonnas nagu ka Eestis. TAS piirkonnas on kõige suurema mittetulundusühingute ja sihtasutuste arvuga 1000 elaniku kohta Kallaste linn ja Alatskivi vald. Eesti keskmisest tasemest kõrgemal on veel Meeksi ja Laeva vallad (Tabel 5). Geograafiliselt võime täheldada, et aktiivsemad piirkonnad on lisaks Tartu linnale pigem maakonna äärealad (Joonis 7).

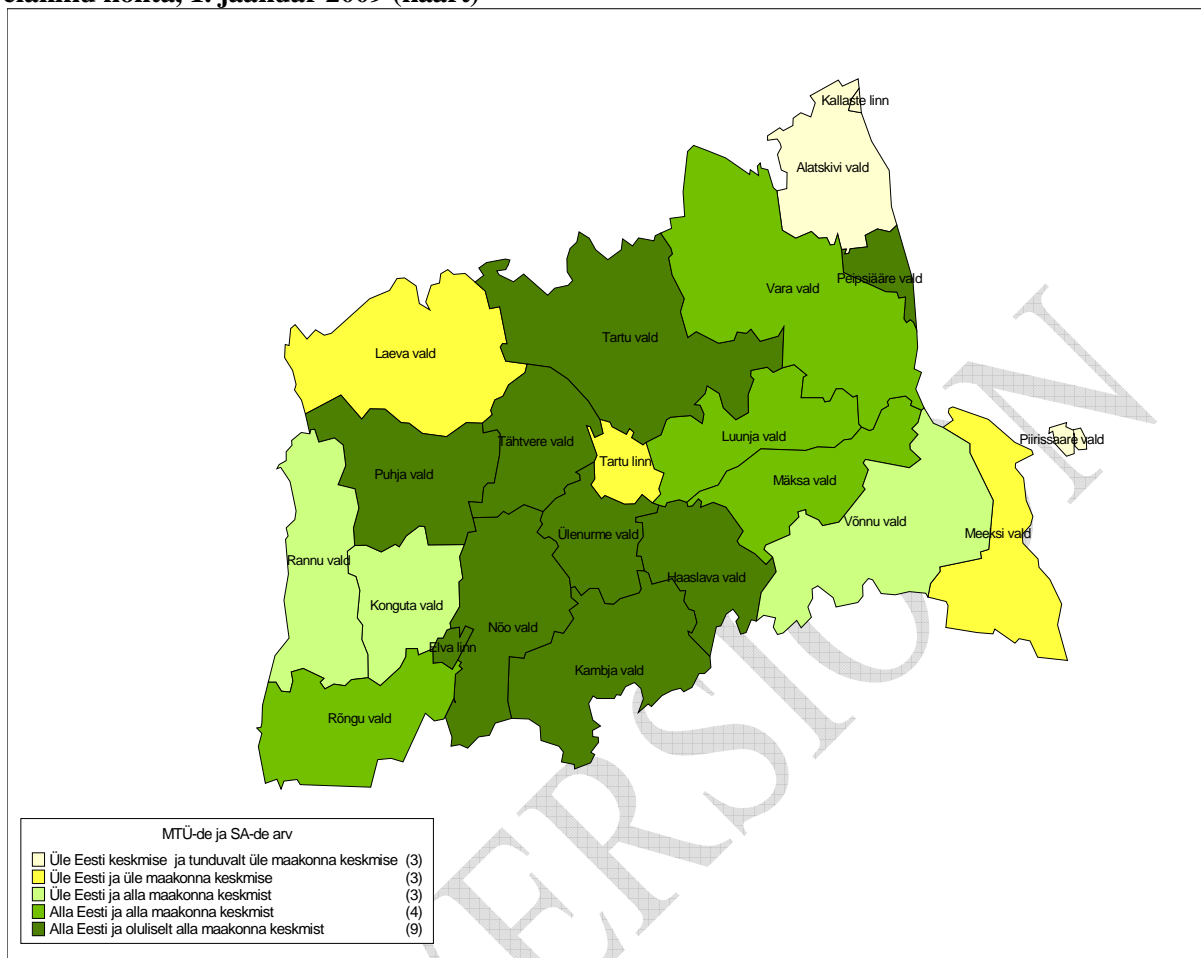
**Tabel 5. Kohaliku omavalitsuse volikogudevalimistest osavõtt ja MTÜ-de ja sihtasutuste arv 1000 elaniku kohta 2009. aastal ning MTÜ-de ja sihtasutuste arvu muutus 2004-2009 TAS piirkonnas**

	KOV volikogu valimistest osavõtt, 2009	MTÜde ja sihtasutuste arv 1000 elaniku kohta, 2009	MTÜde ja sihtasutuste arvu muutus 1000 elaniku kohta, 2004-2009
Eesti	60,57	22,9	4,6
Tartu maakond	56,37	24,7	6,0
TAS piirkond	60,06	19,8	5,0
Alatskivi vald	59,96	31,7	11,6
Haaslava vald	68,23	15,3	5,7
Kallaste linn	71,46	35,9	3,8
Kambja vald	65,27	13,1	3,7
Konguta vald	61,84	23,4	6,9
Laeva vald	65,66	27,3	-1,0
Luunja vald	58,81	21,1	2,6
Meeksi vald	50,81	27,4	8,5
Mäksa vald	55,74	20,1	4,7
Nõo vald	56,77	19,3	2,7
Peipsiääre vald	68,12	17,9	3,4
Puhja vald	60,03	17,8	4,2
Tartu vald	57,29	18,5	7,3
Tähtvere vald	59,24	19,6	5,5
Vara vald	55,99	19,9	6,9
Võnnu vald	59,08	24,0	8,9
Ülenurme vald	60,61	16,9	4,6

Allikas: M.Servinski, Vabariigi Valimiskomisjoni kodulehe andmete alusel, Statistikaamet

Kui vaadata mittetulundusühingute ja sihtasutuste arvu 1000 elaniku kohta muutust aastatel 2004-2009, siis kõige suurem kasv on Alatskivi vallas. Laeva vald on ainukene vald, kus see arv on toodud kahe aasta võrdluses langenud (Tabel 5).

**Joonis 7. Mittetulundusühingute ja sihtasutuste arv Tartu maakonna KOV üksustes 1000 elaniku kohta, 1. jaanuar 2009 (kaart)**



Allikas: Statistikaamet

### 3.6 Kokkuvõte

TAS piirkond koos Tartu linnaga on väike Eesti mudel. Keskuse ümbruse vallad on suhteliselt edukad (elanike ja eriti töajõuliste elanike ning laste arv on kasvanud, elanikud on kõrgemalt haritud ning oskavad suhteliselt rohkem võõrkeeli, töötavate tööealiste hulk on suurem kui mujal, brutotulud on suuremad, ettevõtteid 1000 elaniku kohta on rohkem). Aga suure elanike juurdekasvu juures tuleb panustada ka sotsiaalse infrastruktuuri arendamisse, et linna lähiumbrusest ei saaks kohaliku identiteedita magala.

Keskusest geograafiliselt järgmise ringi KOV üksused on enamasti keskmised, mõne näitaja poolest edukamad, mõne poolest vähem edukamad. Peaaegu kõigi sotsiaal-majanduslike näitajate järgi, mida siinkohal on kirjeldatud, on TAS piirkond Peipsi järve poole kaldu.

Arvestada etteantud tingimusi (sh ka avalikult kättesaadavaid andmeid), piirkonna ettevõtlikkuse näitajaid, strateegia eesmärgid ja arusaadavust oleme reastanud TAS piirkonna KOV üksused vastavalt kuuele näitajale (Tabel 6).

**Tabel 6. TAS piirkonna KOV üksuste koht pingereas vastavalt valitud näitajate, 2009**

	Elanike arvu muutus 2000-09, %	Brutotulu saajate määr, 2009	Brutotulu % Eesti keskm., 2009	Aasta keskmine registr. töötus, 2009	Ettevõt-teid 1000 el. kohta, 2009	MTÜde ja siht-asutuste arv 1000 elaniku kohta, 2009	Jrk nr kesk-mine	Lõplik pinge-rida
Ülenurme v.	1	2	1	3	1	15	3,8	1
Luunja vald	2	3	5	11	4	7	5,3	2
Laeva vald	10	5	8	1	6	4	5,7	3
Tartu vald	3	7	3	7	2	12	5,7	4
Nõo vald	5	4	4	4	11	11	6,5	5
Tähtvere vald	9	1	2	12	8	10	7,0	6
Konguta vald	11	11	12	2	7	6	8,2	7
Mäksa vald	6	10	10	6	12	8	8,7	8
Alatskivi vald	14	6	13	5	13	2	8,8	9
Kambja vald	7	13	7	8	3	17	9,2	10
Vara vald	8	14	11	9	10	9	10,2	11
Haaslava vald	4	12	6	17	9	16	10,7	12
<b>Meeksi vald</b>	<b>17</b>	<b>16</b>	<b>14</b>	<b>14</b>	<b>5</b>	<b>3</b>	<b>11,5</b>	<b>13</b>
<b>Võnnu vald</b>	<b>13</b>	<b>8</b>	<b>15</b>	<b>16</b>	<b>14</b>	<b>5</b>	<b>11,8</b>	<b>14</b>
<b>Puhja vald</b>	<b>12</b>	<b>9</b>	<b>9</b>	<b>15</b>	<b>15</b>	<b>14</b>	<b>12,3</b>	<b>15</b>
<b>Kallaste linn</b>	<b>16</b>	<b>15</b>	<b>16</b>	<b>13</b>	<b>16</b>	<b>1</b>	<b>12,8</b>	<b>16</b>
<b>Peipsiääre v.</b>	<b>15</b>	<b>17</b>	<b>17</b>	<b>10</b>	<b>17</b>	<b>13</b>	<b>14,8</b>	<b>17</b>

Allikas: autorite analüüs Statistikaameti andmete põhjal

Maakonna äärealad (Meeksi, Peipsiääre, Puhja ja Võnnu vald ning Kallaste linn) on peaaegu iga vaadatud näitaja korral pingerea lõpuosas ja eristuvad selgelt järgmistest. Alatskivi vald on mõne näitaja poolest tagumiste seas, samas pooled näitajad on pingerea esimeses pooles. Kui jätta arvestusest välja MTÜde ja sihtasutuste arv, mis on kogukonna, mitte majanduslik näitaja, siis tulemused oluliselt ei muutu – juba nimetatud viis valda on endiselt viimaste seas, nendele järgnevad Vara ja Alatskivi vald; Haaslava ja Kambja vald parandavad oma kohta. Tartu linna lähiumbruse vallad on endiselt esimeste seas.

Kuigi Tartu linn ei kuulu TAS piirkonda, on see Eesti mõistes suur keskus koos seal asuvate ülikoolide jt õppeasutustega kahtlemata piirkonna tugevuseks. Kindlasti on piirkonna kultuuriliseks väärtuseks Peipsi-äärsed vanausulised, Ülenurme lennuväli, loodetavasti ükskord avatav Tartu-Pihkva laevaliin ja suhteliselt suur võõrkeelte oskajate hulk. Piirkonna väljakutseteks on ebahühtlane areng. Rahvastiku vähenemise tingimustes on oluline, et iga inimene saaks omale jõukohase rakenduse ja võimaluse oma oskusi piirkonnas (piirkonna heaks) tööle panna.

TAS piirkonda ei muuda edukamaks konkurents, vaid koostöö piirkonnas sees, koostöö maakonna keskuse Tartu ja seal asuvate ülikoolidega, aga ka koostöö naabritega. Seeläbi on võimalik olla konkurentsivõimeline koostööpartner ka Eestist väljaspool. Hästi läheb sellel piirkonnal, kus tahavad elada andekad ja ettevõtlikud inimesed. Mikroettevõtetele võivad avaneda uued võimalused, kui suudetakse aru saada, mida annab juurde omavaheline ja selle läbi rahvusvaheline koostöö.

## 4. SOTSIAALSETE GRUPPIDE VAJADUSTE KOKKUVÕTE

2007. aastal viidi Tartumaa Arendusseltsi tegevuspiirkonna läbi vajaduste kaardistamine, mille aluseks olid omavalitsuste arengukavades esile toodud probleemid ning igas omavalitsuses kohalike elanikega läbi viidud arutelud nende koduvalla tugevustest ja nõrkustest. Kaardistuse tulemused on detailselt välja toodud strateegia Lisas 3.

Alljärgnevalt on esitatud koond kaardistusest esile kerkinud vajaduste põhjal püstitatud ülesannetest, mida on täiendatud 2010. aasta strateegiaprotsessi arutelude käigus. Ülesanded on grupeeritud kolme teema alla, milleks on ettevõtlus, kogukonnad ja noored.

### **Ettevõtlusega seotud ülesanded:**

- parandada ettevõtlusaktiivsust;
- luua uuenduslikke lahendusi, tooteid ja teenuseid;
- soodustada uute ja püsivate töökohtade teket;
- luua eeldusi tööealise elanikkonna püsimiseks ja tagasitulekuks;
- tugevdada ettevõtjate omavahelist koostööd;
- parandada kohalikku infrastruktuuri;
- vähendada pendelrände ja keskusest suurema kauguse mõju;
- säästvalt rakendada kohalikke loodusressursse;
- paremini kasutada turismi- ja puhkemajanduse potentsiaali;
- parandada turismi infrastruktuuri;
- vähendada turistide reostuskoormust.

### **Kogukondadega seotud ülesanded:**

- parandada koostööd ja ühistegevust;
- tõsta elanike aktiivsust ja algatusvõimet;
- parandada kogukonna ühtsustunnet ja sidusust;
- suurendada kogukonnaliikmete kaasatust ja valmisolekut võtta vastutust;
- parandada kogukondade võimekust kujundada oma elukeskkonda;
- luua tingimusi kogukonnateenuste tekkeks;
- luua kooskäimise ja huvitegevuse kohti;
- säilitada traditsioonilist elulaadi, pärandkultuuri ja kultuuriväärtusi;
- hoida mitmekesisist looduskeskkonda, puutumatut loodust.

### **Noortega seotud ülesanded:**

- tõsta noorte aktiivsust, loovust ja algatusvõimet;
- soodustada noortes ettevõtlikkust;
- arendada noortes iseseisvust, vastutustunnet ja julgust
- luua noortele paremaid vaba aja tegevuse ning arenemise võimalusi;
- tugevdada noorte sidusust kogukonnaga;
- tõsta noorte juhendajate, liidrite ja noorsooorganisatsioonide võimekust;
- kaasata noored otsuste tegemisse ning projektide elluviimisesse.

## 5. STRATEEGILISED VALIKUD

### 5.1. Tartumaa tegevuspiirkonna visioon

Tegevuspiirkonna visioon on sündinud TASI liikmeskonna kirjeldusest, millisena nad soovivad tulevikus Tartumaa tegevuspiirkonda näha.

Tartumaa tegevuspiirkonnas on rohkelt **loodus, kultuuri ning oskusressursse**, mida kasutatakse piirkonna arenguks leidlikult ning säästlikult. Siin väärtustatakse puhast loodust, esivanemate pärandit ning inimest oma tarkuse, oskuste ja võimetega. Kohalike ressursside baasil sünnib siin rohkelt tulusaid, elanikele hüvesid loovaid, uuenduslikke tooteid ja teenuseid.

Tartumaa tegevuspiirkonnas on tugevad **koostöösuhted ja palju ärksaid inimesi**. Siinsed inimesed väärtustavad koos tegemist ning oma oskuste, võimete ja teadmiste arendamist. Aktiivsete noorte näol on piirkonnal olemas järelkasv. Siinsed kogukonnad on tugevad, hoolivad ja kaasavad. Selleks, et oma eesmärgid saavutada, on sarnaste huvidega organisatsioonid koondunud koostöövõrgustikesse. Siin on kõik omavahel seotud ja interaktsioonis.

Tartumaa tegevuspiirkond paistab silma **uuenduslikkuse ja heade ideede rohkusega**. Siinsetel ettevõtjatel on nutikad ja tulusad ideed, millega luuakse töökohti maapiirkonnas. Ettevõtlikud inimesed julgevad siin unistada ning tulevikku vaadata. Nad saavad tuge ja julgustust, et oma mõtteid ellu viia. Tartumaa tegevuspiirkond on avatud ja külalislahke ning valmis koostööks kõigi naabrite ja sõpradega. Nii omadel kui ka külalistel on siin mõnus, tark ja toitev olla.

### 5.2. Sihtgrupid, võtmevaldkonnad ja eesmärgid

2008. aastal valminud strateegiaprotsessi käigus langetas TAS valiku LEADER-teemade<sup>8</sup> vahel, millele tegevuspiirkonna strateegia keskendub. Nendeks on:

- **elukeskkonna parandamine;**
- **loodus- ja kultuuriressursside parem kasutamine.**

Need kaks valdkonda on endiselt asjakohased ning neist juhitudakse ka antud strateegia võtmevaldkondade valikul ja eesmärkide püstitamisel.

Käesoleva strateegia koostamisel võeti aluseks kaks printsiipi – TASI strateegia peab olema väärtuspõhine ning inimesekeskne. Sellest lähtuvalt tehti selge valik sihtgruppide ning lepiti kokku, milliseid väärtusi need sihtgrupid kannavad. Tartumaa Arendusselts **3 strateegilist sihtgruppi on ettevõtjad, kogukonnad<sup>9</sup> ja noored<sup>10</sup>**.

TAS piirkond vajab **ettevõtjaid**, kes pakuvad kindlustunnet - on majanduslikult tugevad, jätkusuutlikud, pakuvad töökohti, väärtustavad inimest ja kogukonda; on uuenduslikud -

<sup>8</sup> Strateegiliste teemade määratlemise alus on määruse “Eesti riikliku arengukava Euroopa Liidu struktuurifondide kasutuselevõtuks – ühtne programmdokument 2004–2006” meetme 3.6 “Kohaliku initsiatiivi arendamine – LEADER-tüüpi meede” tingimused.

<sup>9</sup> Antud strateegia kontekstis on kogukond inimkoosus, kes elab ühes külas, linnas, asulas või kandis, omab ühist paikkondliku identiteeti ning ühiseid eesmärgi.

<sup>10</sup> Vastavalt „Noorsootöö seadusele“ määratletakse Eestis noorena vanuserühma 7–26

mõtlevad raamist välja, arenevad pidevalt ning on koostööle orienteeritud - panustavad kogukonda, on avatud koostööks teiste ettevõtete ja organisatsioonidega.

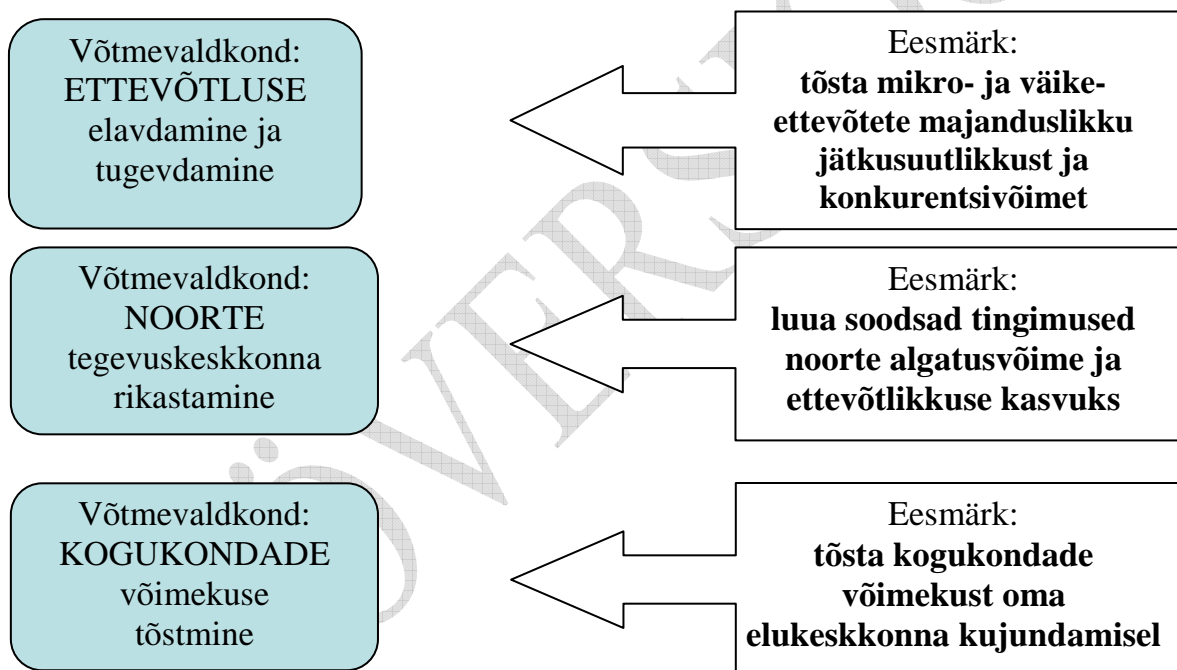
TAS piirkond vajab **kogukondi**, kes on jätkusuutlikud - tegutsevad eesmärgistatult, loovad elanikele hüvesid ja pakuvad teenuseid; väärtustavad kogukonnatunnet – teevad koostööd ja hoolivad teineteisest ning hoiavad traditsioone ja keskkonda.

TAS piirkond vajab **noori** kes on ettevõtlikud - loovad, julged, aktiivsed, avatud uuele; tahavad arenda - on õpihimulised ja uudishimulikud; kannavad edasi traditsioone, kogukonna ja Tartumaa vaimu.

Sihtgruppidest ning nende vajadustest lähtuvalt keskendub strateegia kolmele **võtmevaldkonnale**<sup>11</sup>:

- ettevõtluse elavdamine ja tugevdamine;
- noorte tegevuskeskkonna rikastamine;
- kogukondade võimekuse tõstmine.

Võtmevaldkondadele on püstitatud strateegilised **eesmärgid**.

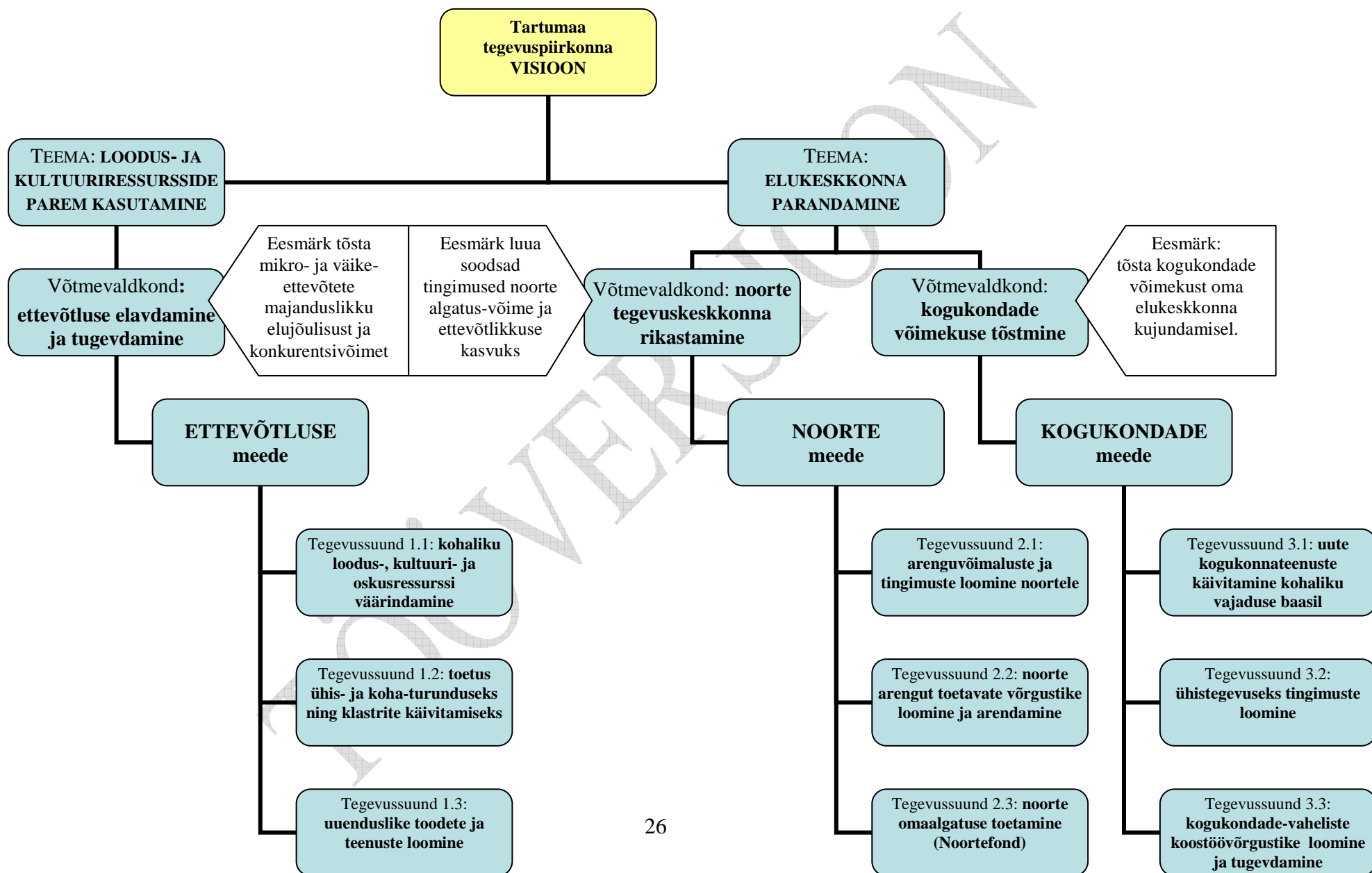


**Joonis 8. Võtmevaldkondade ja eesmärkide seosed**

Strateegia meetmete struktuur lähtub nii võtmevaldkondadest kui ka sihtgruppidest. Igale meetmele vastab üks strateegilistest eesmärkidest. Meetmed koosnevad mitmest tegevussuunast, mille kaudu eesmärgini jõutakse. Joonis 9 toob välja strateegia üldise loogika.

<sup>11</sup> Võtmevaldkond on antud strateegia kontekstis arengueelistus ehk prioriteet.

Joonis 9. Strategia üldine struktuur



## 5.4. Meetmete lühikirjeldused

### 1: ETTEVÕTLUSE MEEDE

**Meetme eesmärk on tõsta mikro- ja väike-ettevõtete majanduslikku elujõulisust ja konkurentsivõimet.**

Tartumaa tegevuspiirkonna elanikud vajavad tasuvaid ja püsivaid töökohti. Töökohtade loojateks maapiirkonnas on peaaesjalikult mikro- ja väikeettevõtted. Kuna tegevuspiirkond on rikas loodusressursside poolest, siin on põnev kultuuripärand ning palju heade oskustega inimesi, siis on mõistlik olemasolevad ressursid oskuslikult ettevõtluse arenguks ära kasutada. Piirkonna elanikud väärtustavad mitmekesisist ja puhast loodust, mistõttu säästlik majandamine on ettevõtluse toetamise eeltingimus.

Tartumaa tegevuspiirkonda iseloomustab elanike hea haridus- ja oskuste tase ning loovus. Siin on hea potentsiaal uuenduslikeks teenusteks ja toodeteks, mis loovad väärtust ning mainet kogu piirkonnale.

Väikeettevõtluse konkurentsivõime seisukohalt on üha olulisemaks teguriks muutunud ettevõtjate omavaheline ühistegevus ning koostöö omavalitsuste ja kolmanda sektoriga, seda iseäranis turunduse valdkonnas.

#### ***Tegevussuund 1.1: Kohaliku loodus-, kultuuri- ja oskusressurssi väärindamine<sup>12</sup>***

Selle tegevuse kaudu soovitakse investeerida ettevõtlusprojektidesse, mis kasutavad nutikalt ning samas looduslikku ja sotsiaalset keskkonda säästvalt ära kohaliku loodus-, kultuuri- ja oskusressurssi.

#### ***Tegevussuund 1.2: toetus ühis- ja kohaturunduseks ning klastrite käivitamiseks***

Selle tegevuse sihiks on suurendada ettevõtete ja piirkondade konkurentsivõimet ja elujõulisust toetades ühist turundustegevust, ettevõtlusalast koostööd ning klastrite teket.

#### ***Tegevussuund 1.3: Uuenduslike toodete ja teenuste loomine***

Selle tegevusega tahetakse ellu kutsuda eriti uuenduslikke tooteid ja teenuseid, mis omaks vähemalt üle-eestilist või koguni rahvusvahelist kõlapinda.

### 2: NOORTE MEEDE

**Meetme eesmärk on luua soodsad tingimused noorte algatusvõime ja ettevõtlikkuse kasvuks.**

Tartumaa tegevuspiirkonnas on noorte osakaal Eesti keskmisega võrreldes suurem. Samas on piirkonna enda sees suured käärid noorte hulga ja tegevusvõimaluste osas – kui Tartu linna lähivaldades on noori rohkelt ning arenguvõimalused mitmekesised, siis Peipsi-äärsetes valdades on olukord vastupidine. Sõltumata noorte arvukusest vajavad nad tähelepanu ja toetust.

Noortest loodetakse oma kodukoha elu edasivijaid. Seetõttu on oluline arendada noortes aktiivsust, loovust ja ettevõtlikkust. Noored vajavad rohkem võimalusi mõtestatud ja arendavaks tegevuseks. Samas on oluline, et just noored ise oleks need, kes oma soovide ja

---

<sup>12</sup> Defineerida väärindamine.

ideedega välja tulevad ning uute võimaluste loomises osalevad. Selleks peavad kohalikud omavalitsused ja kogukonnad olema valmis noori kuulama ja kaasama ning neile võimalikult palju vastutust jätma. Selle juures on määrava tähtsusega noorte juhendajate, noorsootöötajate ja noorte liidrite oskused ning hoiakud. Noortele suunatavate ressursside paremaks ärakasutamiseks on oluline teha omavahel koostööd ning luua toimivaid võrgustikke.

#### ***Tegevussuund 2.1: Arenguvõimaluste ja -tingimuste loomine noortele***

Selle tegevuse sihiks on tugevdada 7-26-aastaste noorte ettevõtlikkust, algatusvõimet ja juhtimisoskusi luues selleks noortele sobivat füüsilist ja vaimset keskkonda.

Projektide hindamisel jälgitakse, et oleks tõendatud sihtgruppi (noorte) eelnev kaasatus projekti koostamise faasis. Eelistatud on noorte endi poolt algatatud ja täiskasvanute poolt juhendatud projektid

#### ***Tegevussuund 2.2: noorte arengut toetavate võrgustike loomine ja arendamine***

Selle tegevuse sihiks on ühendada jätkusuutlikul viisil noorteorganisatsioone, noorsootöötajaid, noorte liidreid ja/või juhendajaid, et luua noortele soodsamat tegevuskeskkonda.

Projektide valiku juures jälgitakse, et toetus läheks pikaajalisemate eesmärkidega jätkusuutlikele ettevõtmistele. Samuti antakse eelis projektidele, mis hõlmavad võimalikult suurt osa Tartumaa tegevuspiirkonnast.

#### ***Tegevussuund 2.3: Noorte omaalgatuse toetamine (Noortefond)***

Antud tegevuse kaudu kutsutakse ellu noorte endi poolt algatatud projekte, mis soodustavad nende isiklikku arengut ja rikastavad elukeskkonda. Tegevust rahastatakse TASI Noortefondist.

### **3: KOGUKONDADE MEEDE**

#### **Meetme eesmärk on tõsta kogukondade võimekust oma elukeskkonna kujundamisel.**

Kogukond kui ühes külas, kandis või piirkonnas elavate ühiste eesmärkidega inimeste kooslus on maaelu arengu üheks alustalaks. Kogukonna aktiivsusest ja võimekusest sõltub olulisel määral paikkonna elukvaliteet.

Koostöövõime ja ühtsustunne on eeldused selleks, et kogukond suudaks oma kodukandis vajalikke ühisobjekte, teenuseid ja tegevusvõimalusi luua. Suutlik kogukond saab luua hüvesid, mida omavalitsus igas külas pakkuda ei suuda ning mis ettevõtja jaoks pole kasumlik.

Uute tegevusvõimaluste ja hüvede pakkumiseks vajavad kogukonnad nii uusi oskusi kui ka sobivat füüsilist keskkonda. Uuenduslike lahenduse ja ideede sünnile aitavad kaasa kogukondade kogemusi vahendavad koostööprojektid ning -võrgustikud.

#### ***Tegevussuund 3.1: Uute kogukonnateenuste käivitamine kohaliku vajaduse baasil***

Tegevuse raames toetatakse projekte, mis loovad uusi kohaliku kogukonna vajadusel põhinevaid kogukonnateenuseid<sup>13</sup>. Toetuste eraldamisel jälgitakse, et tekiks eelkõige uued

---

<sup>13</sup> Antud strateegia kontekstis mõistetakse kogukonnateenuse all kogukonna liikmete endi poolt kogukonna jaoks loodavaid hüvesid ja tegevusvõimalusi, mis tuginevad elanike vajadustele.

teenused ja/või huvitegevuse võimalused, mida selles kogukonnas eelnevalt pole pakutud. Läbi hindamiskriteeriumide ja hindamisprotsessi antakse eelis omavalitsustele, mille sotsiaalmajanduslikud näitajad on nõrgemad (vt peatükk 3.6. Tabel 6).

### **Tegevussuund 3.2: Ühistegevuseks tingimuste loomine**

Antud tegevus on suunatud ühistegevuse parandamisele Tartumaa tegevuspiirkonna omavalitsustes ja kogukondades.

Läbi hindamiskriteeriumide ja hindamisprotsessi antakse eelis omavalitsustele, mille sotsiaalmajanduslikud näitajad on nõrgemad (vt peatükk 3.6. Tabel 6).

### **Tegevussuund 3.3: Kogukondade-vaheliste koostöövõrgustike loomine ja tugevdamine**

Antud tegevus loob eeldusi ühe omavalitsuse piire ületavate kogukondadevaheliste koostöövõrgustike tekkeks ja arenguks, hõlmates nii piirkondlikku kui ka huvipõhist koostööd.

Projektide valiku juures jälgitakse, et toetus läheks pikaajalisemate eesmärkidega jätkusuutlikele ettevõtmistele. Samuti antakse eelis projektidele, mis hõlmab võimalikult suurt osa Tartumaa tegevuspiirkonnast.

## **5.5. Strateegia seosed teiste arengudokumentide ja toetusmeetmetega**

### **Strateegia seos Eesti Maaelu Arengukava (MAK) eesmärkidega**

Alljärgnevalt on toodud ülevaade käesoleva strateegia meetmete seotusest Eesti maaelu arengukava 2007–2013 kolme prioriteediteljega (põllumajandus- ja metsandussektori konkurentsivõime parandamine; keskkonna ja paikkonna säilitamine; maapiirkondade elukvaliteet ja maamajanduse mitmekesistamine).

**Tabel 7. Strateegia meetmete seotus Eesti maaelu arengukava 2007 – 2013 kolme prioriteediteljega<sup>14</sup>**

<b>Meede</b>	<b>I prioriteeditelg - põllumajandus- ja metsandussektori konkurentsivõime parandamine</b>	<b>II prioriteeditelg – keskkonna ja paikkonna säilitamine</b>	<b>III prioriteeditelg – maapiirkondade elukvaliteet ja maamajanduse mitmekesistamine</b>
1. Ettevõtluse meede	+	-	+
2. Noorte meede	-	-	+
3. Kogukondade meede	-	-	+

Käesolev strateegia on haardelt mõneti kitsam kui Maaelu Arengukava ning vastab MAKi kolmandale prioriteediteljele, seda toetades ja täiendades. Eeldatavalt võib 1. meetme

<sup>14</sup> Vastavalt prioriteeditelje ja meetme omavahelise seose tugevusele on meetme ja telje ristumiskohale märgitud kas “-“, kui seos puudub või on suhteliselt nõrk ja kaudne, või “+”, kui seos tugev ja otsene.

tegevussuuna 1.1 „Kohaliku loodus-, kultuuri- ja oskusressurssi väärindamine“ alt rahastust saada ka mõningaid 1 telje eesmäärke täitvaid projekte.

Lisaks MAK telgedele on antud strateegial tugevad seosed Maaelu Arengukavas välja toodud maapiirkondade tugevuste ja nõrkuste analüüsiga:

- *Ettevõtluse olukorra parandamiseks tuleb ennekõike keskenduda mikroettevõtete tegevuse arendamisele. Eelistatud on kohalikul ressursil põhinev mittepõllumajanduslik tootmine, maaturism, käsitööndus ja teeninduslik ettevõtlus, mis on otseselt seotud maapiirkonna elukvaliteedi parandamisega.*
- *Ennekõike soodustatakse investeeringuid, mis aitavad kaasa külade elukeskkonna, sh ajalooliselt väljakujunenud kooskäämiskohtade (külaplatsid, hieed, kiigeplatsid, avalikud spordirajatised) säilitamisele, taastamisele ja kvaliteedi parandamisele.*
- *Maapiirkonna arengus on väga oluline kohaliku kogukonna tugevus ja omavaheline koostöö. Koostöö tugevdamist tuleb toetada, sest ainult ettevõtlus üksi ei loo uusi töökohti ega vähenda probleeme maapiirkonnas.*
- *Toetada tuleb kohalikku eripära, loodus- ja kultuuripärandi säästlikku kasutamist ja tutvustamist, kogukonna traditsiooniliste ja ühistegevuste arendamist, tööhõive parandamist, sise- ja väliturismi potentsiaali kasutamist, omapära ja traditsioonide väärtustamist ning uuenduslikke ja uusi väärtusi loovate ja koostööle suunatud strateegiate elluviimist.*

TASi strateegia lisab Maaelu Arengukavale lisaväärtust, kuna käesolevas strateegias ettenähtud tegevused aitavad tõhusalt toetada arengukava eesmäärke, seda eelkõige 3. telje osas.

Alljärgnevalt on toodud käesoleva strateegia seosed teiste arengudokumentidega.

**Tabel 8. TASi strateegia seosed riiklike ja maakondlike strateegiliste dokumentidega**

<b>Strateegiline dokument</b>	<b>Strateegilistest dokumentidest tulenevad seosed</b>
Eesti Edu 2014	<p style="text-align: center;"><b>Visioon</b></p> <p>Eesti ühiskond on muutunud rikkamaks ja ühtsemaks. Suurenenud on sotsiaalne turvatunne, kaasatus ja heaolu, oluliselt on paranenud looduseisund ja maastikuhooldus, kasutusele on võetud parim võimalik tehnika. Ühiskond hindab jätkuvalt traditsioonilisi väärtusi, kuid ka kultuurilist mitmekesisust ja sallivust.</p>
Säästev Eesti 21	<p style="text-align: center;"><b>Eesmärgid</b></p> <ul style="list-style-type: none"> <li>• Heaolu kasv</li> <li>• Sidus ühiskond</li> <li>• Ökoloogiline tasakaal</li> </ul>
Noorsootöö strateegia 2006-2013	<p style="text-align: center;"><b>Noorsootöö üldeesmärk aastatel 2006–2013</b></p> <p>Tagada noore isiksuse mitmekülgse arengu võimalused noorsootöö mitmekesisuse, kättesaadavuse ja kvaliteedi suurendamise kaudu. Alaeesmärk: 2. suurendada noorte kaasatust noorsootöösse ja noorsootöö teenuste kättesaadavust noortele; 3. arendada noorsootöö struktuur ühtseks võrgustikuks.</p>
Ühiskondlik lepe	<p style="text-align: center;"><b>Väljavõtted ühiskondlikust lepest</b></p> <ul style="list-style-type: none"> <li>• Tagatakse nii professionaalse kui ka rahvakultuuri elujõulisus.</li> <li>• Suurendatakse võimalusi laste kehaliseks kasvatuseks, arendavaks ja</li> </ul>

Strateegiline dokument	Strateegilistest dokumentidest tulenevad seosed
	<p>tervistavaks puhkuseks ning huvitegevuseks. Suurendatakse riigi ja omavalitsuste koostööd noorsootöö toetamiseks avatud noortekeskuste ja noorte projektide toetamise abil.</p> <ul style="list-style-type: none"> <li>• Soodustatakse väikeettevõtluse (sh talude) arengut. Väikeettevõtluse ja peretalude toetamiseks maapiirkondades rakendatakse erimeetmeid, vähendatakse väikeettevõtlust raskendavaid bürokraatlikke takistusi.</li> </ul>
<p>Tartu maakonna arengustrateegia 2014. aastani. „Väärt elu haritud maal“</p>	<p><b>Tartumaa 10 aasta esmatähtsad arengusuunad:</b></p> <ul style="list-style-type: none"> <li>• Uusettevõtluse toetamine ja tootmise teadmismahukuse tõstmine.</li> <li>• Piirkonnakeskuste elukeskkonna ja sotsiaalse infrastruktuuri parandamine.</li> </ul> <p><b>Tegevussuunad ja eesmärgid</b></p> <ul style="list-style-type: none"> <li>• Väikeettevõtluse soodustamine, ettevõtluskoolitus, -nõustamine ja –toetused, eriti noortele.</li> <li>• Kohaliku tooraine suurem väärindamine.</li> <li>• Maamajanduse mitmekesistamine maaelanikele lississetuleku tagamiseks, turismiobjektide rajamine ja mitmekesistamine, puhkealade, looduse õpperadade ja matkaradade rajamine ja hooldamine.</li> <li>• Turism ja puhkemajandus pakuvad inimestele looduselamusi ning ei kahjusta loodust.</li> <li>• Kohalik koostöö aitab tagada külade ja valdade elujõulisust - tugev ja toetatud kodanikualgatus.</li> <li>• Teadvustatud ja väärtustatud Tartumaa pärandkultuur.</li> </ul>
<p>Peipsiveere arengustrateegia kuni 2013. aastani „Peipsiveere 2013 – väärt elukeskkond kauni Peipsi kaldal!“</p>	<p><b>Tartumaa Peipsiveere valdkondlikud strateegilised tegevussuunad</b></p> <ul style="list-style-type: none"> <li>• Multikultuurse pärandi hoidmine ja arendamine</li> <li>• Ühistegevuse aktiveerimine ja soodustamine</li> <li>• Sotsiaalse infrastruktuuri säilitamine ja arendamine</li> <li>• Mitmekülgne noorsootöö ja huvitegevus</li> <li>• Kohaliku looduskeskkonna hoidmine</li> <li>• Peipsiveere kui turismisihtkoha arendamine</li> <li>• Kohaliku toorainega seonduva väikeettevõtluse-põllumajanduse arendamine</li> </ul>

Käesoleval strateegial on selged seosed nii riikliku, maakondliku ja piirkondlike arengudokumentidega. Seosed Tartumaa Arendusseltsi tegevuspiirkonda kuuluva 17 kohaliku omavalitsuse kehtivatest arengukavadega on ära toodud strateegia Lisas nr 2.

## 5.6. Seosed ja ühisosad teiste toetusmeetmetega

Teiste toetusmeetmete võrdlus antud strateegiaga on vajalik ühelt poolt selleks, et suuta võimendada strateegia eesmärke, kaasates strateegia elluviimisesse teiste fondide vahendeid. Teiselt poolt on oluline vältida dubleerimist.

**Tabel 9. Ettevõtluse meetme erisused võrreldes teiste toetusmeetmetega**

<i>Programm</i>	<i>Erisus strateegia meetmest</i>
Eesti-Läti programm, prioriteet 2, tegevussuund 2.1. Ettevõtluse ja ettevõtlikkuse soodustamine ja arendamine	Investeeringud peavad olema tugevalt seotud piiriülese koostööga ja investeeringu objektid peavad olema planeeritud kasutada nii Eestis kui Lätis. Keerulisem taotlusprotseduur võrreldes TASiga, toetatakse suuremamahulisemaid projekte võrreldes TASiga, taotlemiseks vajalik Läti partneri olemasolu.
EASi Starditoetus	Ettevõtte ei tohi olla tegutsenud kauem kui 12 kuud.
EASi Kasvutoetus	Ettevõtte ei tohi olla tegutsenud kauem kui 36 kuud.
Eesti-Läti-Vene programm, prioriteet 1, toetussuund 1.1. Ettevõtlus, ettevõtlikkus	Keerulisem taotlusprotseduur võrreldes TASiga, toetatakse suuremamahulisemaid projekte võrreldes TASiga, taotlemiseks vajalik vähemalt Vene partneri olemasolu.
Kodanikuühenduste Sihtkapital (KÜSK), Heade ideede konkurss	Taotlejaks ei saa olla äriühing. Toetatakse avalikkusele suunatud kodanikuühiskonna arengut edendavaid sotsiaalseid muutusi taotlevaid uudseid ja uuenduslikke lähenemisi ja lahendusi pakkuvaid kodanikualgatusi.

**Tabel 10. Noortemeetme erisused võrreldes teiste toetusmeetmetega**

<i>Programm</i>	<i>Erisus strateegia meetmest</i>
Euroopa Noored	Toetatakse tegevusi, mitte investeeringuid.
Eesti-Läti programm	Keerulisem taotlusprotseduur võrreldes TASiga, toetatakse suuremamahulisemaid projekte võrreldes TASiga, taotlemiseks vajalik Läti partneri olemasolu.
Hasartmängumaksu Nõukogu	Investeeringuid ei toetata.
Eesti-Läti-Vene programm	Keerulisem taotlusprotseduur võrreldes TASiga, toetatakse suuremamahulisemaid projekte võrreldes TASiga, taotlemiseks vajalik vähemalt Vene partneri olemasolu.
Euroopa Noored - koostöö ja võrgustikud	Teataval määral kattuvus olemas rahvusvahelise koostöö kontekstis. TAS võiks keskenduda enam piirkonna sisesele koostööle.

**Tabel 11. Kogukondade meetme erisused võrreldes teiste toetusmeetmetega**

<i>Programm</i>	<i>Erisus strateegia meetmest</i>
Šveitsi Vabäühenduste Fond (pole veel avatud)	Eeldab, et KOV sõlmib kokkuleppeid teenuse rahastamiseks peale projekti lõppu.
KÜSKi piirkondliku kodanikuhariduse taotlusvoor	Toetus ajutine - taotlusvoor saab läbi 2011. aasta jaanuari alguses.
Kohaliku omaalgatuse programm	Programmi toetuse maksimummäärad võrreldes TAS strateegiaga väikesed. TAS strateegia keskendub suutlikematele MTÜdele.
Eesti-Läti programm	Keerulisem taotlusprotseduur võrreldes TASiga, eeldab Läti partneri olemasolu
Eesti-Läti-Vene programm	Keerulisem taotlusprotseduur võrreldes TASiga, eeldab vähemalt Vene partneri olemasolu

Võrdlevast analüüsist saab järeldada, et antud strateegia meetmed eristuvad piisaval määral olemasolevatest teistest toetusmeetmetest.

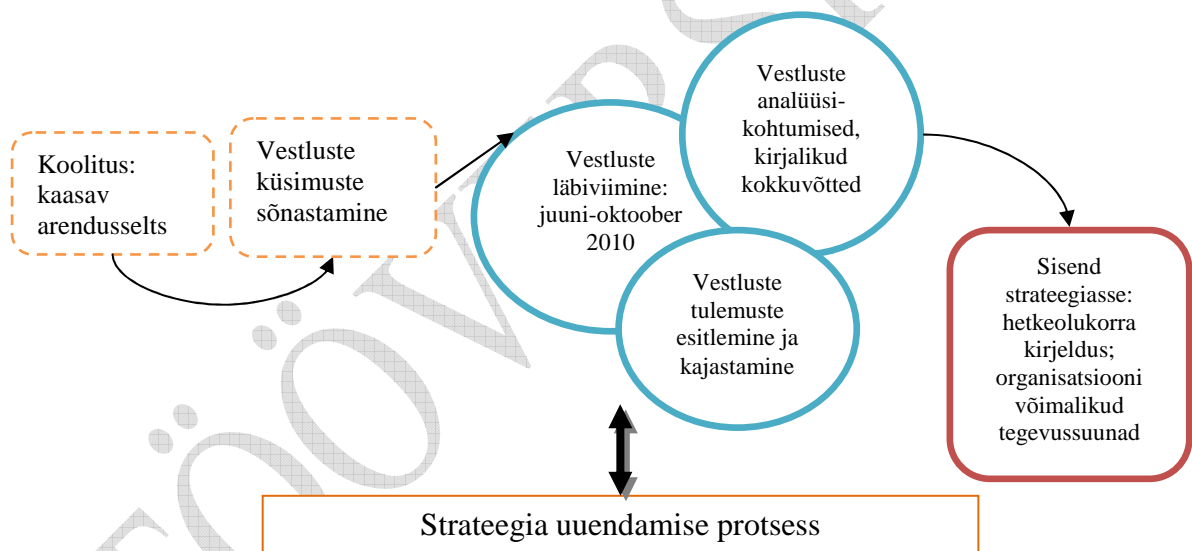
## 6. TEGEVUSGRUPI VÕIMEKUSE ARENDAMINE

Strateegia elujõulisus ning elluviimise tulemuslikkus sõltub organisatsiooni valmisolekust, võimekusest ning elujõust luua selline tegevuskeskkond, mis toetab visiooni ja strateegiliste eesmärkide elluviimist.

Tegevusgrupi peamiste tegevussuundade väljatoomisel on toetunud eelkõige arendusseltsi liikmete, sh juhatuse liikmete, seas läbiviidud vestlustele ning nende käigus esilekerkinud ettepanekutele. Vestluste läbiviimine on täiendanud strateegia uuendamise protsessi tervikuna (pt 1.3). Idee kasvas välja 2010. aasta kevadel (märts-mai 2010) aset leidnud kaasava arendusseltsi koolitusprogrammist: õppida kaasamist läbi sisukate vestluste läbiviimise. Vestluste küsimused töötati välja koolitusprogrammi viimasel päeval (21. mai 2010). Vestluste läbiviimises osalesid arendusseltsi juhatuse liikmed, kaasava arendusseltsi koolitusprogrammis osalejad ja tegevmeeskond. Vestlused kandsid endas eesmärki tundma õppida oma liikmeid, mõista tänaseid vajadusi ja probleeme, saada tagasisidet senisele tegevusele ning sisendit tulevikusuundadeks.

Vestluste läbiviimisel osales 10 arendusseltsi liiget, 3 tegevmeeskonna liiget ja 2 strateegia protsessi juhendajat. Kokku viidi (seisuga 30. oktoober 2010) läbi 40 intervjuud.

**Joonis 10. Vestluste läbiviimise protsess**



Vestluste kvalitatiivne analüüs on andnud olulise sisendi organisatsiooni rolli selgemale määratlemisele strateegia elluviimisel ning kajastub olulisemate võimalike tegevussuundade väljatoomisel.

Lisaks vestlustele on arendusseltsi edasisi tegevussuundasid kaardistatud 3. juuli suveseminaril. 14. septembri ja 1. oktoobri strateegiapäevade keskmes on olnud organisatsiooni tulevik ning meetmete kujundamine. Tagasisidet on saadud vestlusest tegevjuhiga (14. oktoober). Suundade esiletoomisest on lähtunud küsimusest, kuidas parimal võimalikul viisil toetada visiooni, strateegiliste eesmärkide ning meetmete rakendamist.

Organisatsiooni arendamisel, tegevussuundade valikul, prioriteetide seadmisel lähtutakse kogu strateegiat läbivatest väärtustest. Tartumaa Arendusselts on ettevõtlik, hooliv, uuenduslik ja koostööle-orienteeritud tegevusgrupp.

Läbiviidud vestluste taustal nähakse arendusseltsi järgmisena:

Tartumaa Arendusseltsil on maakonnas oluline, strateegiline, kogu Lõuna-Eesti edasiminekut toetav roll. Arendusselts on oluliste muutuste algataja, käivitaja ja arengu eestvedaja. LEADER-võrgustiku kaudu tutvustab erinevaid parimaid praktikaid. Organisatsioonina koondab häid inimesi, väärtustab võrgustikku ja koostööd, võimaldab õppimist, märkab edusamme ja on tunnustav tegevusgrupp. Ühiselt luuakse keskkond, mis võimaldab saada tuge (ka rahalist) oma mõtetele, ideedele ja projektidele.

Järgnevad tegevussuunad on soovituslikud: igal aastal seatakse koostöös tegevmeeskonna, liikmete ja juhatusega vajalikud prioriteetid, vajadusel rikastatakse tegevussuundi uutega ning leitakse parimad, uuenduslikumad viisid prioriteetide elluviimiseks.

### **Õppimine toetab organisatsiooni üldise võimekuse kasvu ja elujõulisust:**

- organisatsioonis väärtustatakse liikmete igakülgselt õppimist (sh koolitused, õppereisid jne). Osalemine arendusseltsi tegevustes (nt juhatuse töös, erinevates arendustegevustes, töögruppides) soodustab isiklikku arengut. Panustatakse juhatuse liikmete, tegevmeeskonna mitmekülgsesse arengusse erinevate koolitustegevuste ning õppereiside kaudu. Tunnustatakse inimeste valmisolekut analüüsida oma arenguvajadusi ning leida parimad õppimist toetavad viisid;
- juhatuse ja tegevmeeskonna roll ja ülesanded on selgelt määratletud;
- hindamiskomisjoni pädevust tarkade otsuste tegemisel võimaldab hindajate koolitamine ja tagasisidestamine.

### **Liikmete kaasamine, teineteiselt õppimine ja liikmete omavahelise koostöö tugevdamine:**

- võimalus osaleda erinevates organisatsiooni poolt pakutavates toetavates tegevustes (sh koolitused, õppereisid, tööühmad, arutelud jne);
- on loodud võimalused koosõppimiseks, info, teadmiste ja oskuste jagamiseks (seminarid, koostööprojektid);
- vabatahtlikkuse edendamine liikmete seas: liikmete valmisolek vabatahtlikult panustada erinevates tegevustes (koolitamine, nõustamine jne).

### **Taotlejate kaasamine:**

- taotlejatel on võimalus lihtsalt ja selgelt saada informatsiooni taotlemisvõimaluste kohta (veebikeskkond, personaalne nõustamine);
- taotlemist toetab selge ning läbipaistev taotlusprotsess;
- taotlejatel on võimalus saada rahastust mitte saanud projektidele edasiviivat tagasisidet;
- taotlusprotsess on üles ehitatud viisil, mis soosib vastutuse võtmist, ausust, läbipaistvust.

### **Võtmevaldkondade – noored, ettevõtlikud, kogukonnad – toetamine:**

- luua eeldusi omavahelise koostöö kujunemiseks ning võrgustike tekkeks;
- nii kohalike kui ka rahvusvaheliste parimate praktikate esiletoomine ja jagamine;
- mitmekülgselt koolitus- ja arenguprogrammide ellukutsumine soodustamiseks ettevõtlikkust, uuenduslikkust ja algatusvõimet.

**Mitmekülgsed arendustegevused:**

- kohaliku ressursi (loodus-, kultuuri- ja oskusressurssi) väärimdamist toetavad arendusprojektid: teadlikkuse kasv kohalike ressursside olemasolust ning rakendamisvõimalustest läbi toetavate tegevuste, sh koolitused;
- organisatsiooni tuntuse ja teadlikkuse kasv üle kogu maakonna;
- arendustegevuse suunamine koostöös teiste organisatsioonidega maakonnas ning edusammude tunnustamine ja esiletoomine;
- sotsiaalmajanduslikult raskemas olukorras olevate valdade võimekuse tõstmine;
- arendus- ja koolitusprojektid, õppereisid, valdade ühisosa projektid;
- ühisturunduse soodustamine.

**Koostöö edendamine nii kohalikul kui ka rahvusvahelisel tasandil:**

- rahvusvaheliskus: uute kogemuste ja teadmiste toomine maakonda LEADER-võrgustiku kaudu;
- siseriikliku koostöö edendamine (Peipsimaa ja Lõuna-Eesti koostöö edendamine);
- koostöö Tartu linnaga;
- LEADER tegevusgruppide vahelised koostööprojektid.

## 7. STRATEEGIA OODATAVAD TULEMUSED JA SEIRE

Strateegia edukust ja tõhusust saab hinnata tema tegevuste tulemuste järgi. Tulemused peavad parandama erinevate sihtgruppide olukorda ja arenguvõimalusi. Strateegia koostamisel on arvestatud põhimõtet – võimendada tugevusi ja vähendada puudusi. Säilima peab üldine tasakaal, ühtede gruppide edukus ei tohi tekkida teiste arvelt.

Alljärgnevas tabelis on toodud välja strateegia rakendamise käigus mõõdetavad tulemusnäitajad:

**Tabel 12. Mõõdetavad tulemusnäitajad**

Võtmevaldkond	Saavutatav tulemusnäitaja
<b>Noorte tegevuskeskkonna rikastamine</b>	Läbi on viidud 60 üritust.
	Üritustele on kaasatud vähemalt 600 noort.
	Noorte endi poolt on algatatud ja läbi viidud 100 projekti.
	Juurde on loodud või kvalitatiivselt parandatud 30 noorte arengut toetavat objekti.
	Toetatud on 6 organisatsioonide koostöös läbiviidavat tegevust.
	Loodud ja tugevdatud on 10 noorte koostöövõrgustikku.
<b>Kogukondade võimekuse tõstmine</b>	Valminud või oluliselt parendatud on 10 avalikult kasutatavat objekti.
	Korraldatud on 15 <u>kogukondade koostööd</u> parandavat üritust.
	Erinevates kogukonnaprojektides on osalenud 1200 inimest.
	Erinevatel üritustel või objektide arendamisel on kaasatud 35 kogukonda.
	Kogukonna teenuste arendamise ja pakkumisega on seotud 35 inimest.
	Tegutsevatele MTÜdele on lisandunud 10 uut teenuse pakkumisega seotud tegevussuunda.
	Toetatud on 5 organisatsioonide koostöös läbiviidavat tegevust.
Loodud ja tugevdatud on 10 kogukondade koostöövõrgustikku.	
<b>Ettevõtluse elavdamine ja tugevdamine</b>	Läbi on viidud 10 teenuse- või tootearendust.
	Turule on toodud 30 uuenduslikul ideel põhinevat toodet või teenust.
	15 ettevõtete gruppi on rakendanud ühist turundusplaani.
	40 ettevõtet on parendanud oma turundustegevust.
	TASi piirkonnas on säilinud töökohad või lisandunud 15 uut töökohta.
	TASi piirkonna ettevõtted ja organisatsioonid on laiendanud pakutavate teenuste ja toodete sortimenti 18 teenuse- ja kaubagrupi võrra.
	15 piirkondlikel ressursidel põhinevat teenust või toodet pakkuvat ettevõtet on parendanud oma sisseseadet ja põhivara.
	Loodud ja tugevdatud on 5 ettevõtjate koostöövõrgustikku.

TAS loob seirenäitajate analüüsiks *elektroonilise seiresüsteemi*, mis võimaldab taotlejalatel iseseisvalt sisestada seire tegemiseks vajalikke näitajaid. Nende andmete põhjal genereerib süsteem raporteid jooksvalt vastavalt vajadusele. TASi juhatuses arutab seirenäitajate täitmist 4 korda aastas. Seirekomisjon teeb põhjalikuma analüüsi kord aastas.

**Strateegia mõjude** hindamine on keerukam ning eeldab kvalitatiivseid **uuringu**id kasusaajatega ning tegevuspiirkonna sotsiaal-majanduslike näitajate analüüsi statistiliste

näitajate ning sekundaarandmete baasil. Põhjalikumate uuringute tellimiseks on plaanis teha koostööd naaber-tegevusgruppidega.

Alljärgnevalt oodatavad mõjud võtmevaldkondade kaupa.

#### **Noorte tegevuskeskkonna rikastamine**

Noortemeetmest toetust saanud kogukondades on:

- kasvanud noorte algatusvõime;
- paranenud noorte tegevusvõimaluste valik ja kvaliteet;
- noored aktiivsemad osalejad kogukonna arendamises;
- suurenenud noorte edukus tööturul ja ettevõtluses;
- kasvanud noorte juhtide ja ühenduste osalemine koostöövõrgustikes.

#### **Kogukondade võimekuse tõstmine**

Kogukonnameetmest toetust saanud piirkondades on:

- kasvanud kohalikus arengus osalevate mittetulundusühenduste arv;
- suurenenud elanike osalemine mittetulundusühendustes;
- paranenud teenuste kättesaadavus;
- elukeskkond rikastunud uute teenuste ning tegevusvõimalustega;
- paranenud MTÜde juhtimis- ja finantsiline võimekus;
- tihenunud kogukondade kontaktid teiste kogukondadega;

#### **Ettevõtluse elavdamine ja tugevdamine**

Ettevõtlusmeetmest toetust saanud ettevõtted on:

- ühisturunduse kaudu suurendanud käivet ning kasumlikkust;
- muutunud uuenduslikumaks;
- tõstnud keskkonnasäästlikkust;
- kasvatanud koostööpartnerite arvu.

Ettevõtlusmeetmest toetust saanud piirkondades on:

- kasvanud kohalikul ressursid põhinevate ettevõtete arv;
- tõusnud ettevõtlusaktiivsus;
- suurenenud paikkonna tuntus.

Strateegia mõjul on tõusnud tegevuspiirkonna ääreala valdade taotlemisaktiivsus ja toetust saanud projektide arv.

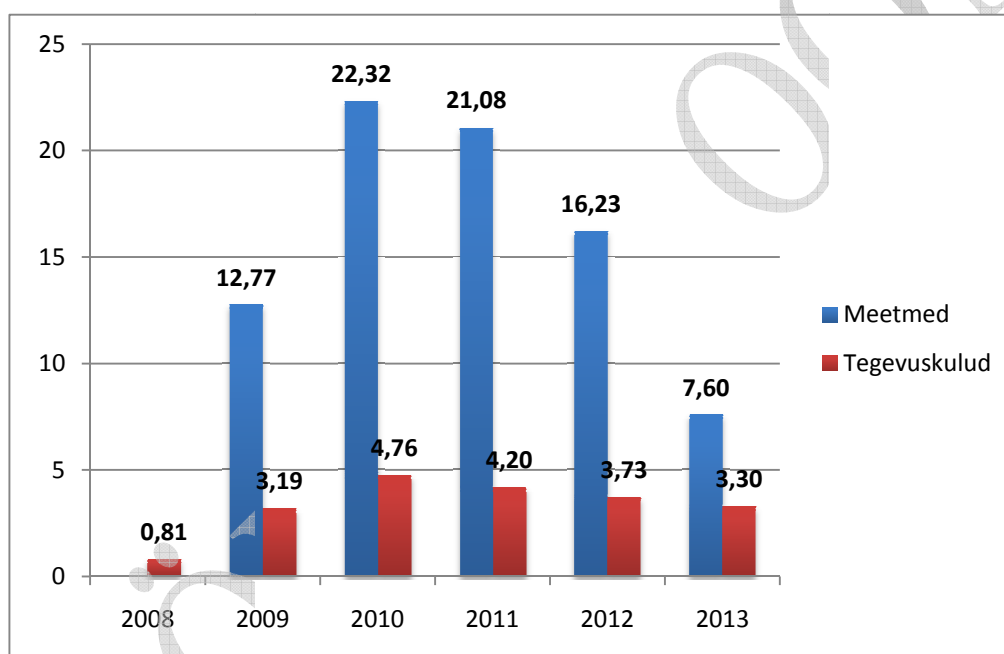
**Seire ja hindamine** strateegia tasandil on vajalik selle edukaks ja asjakohaseks rakendamiseks. Strateegia tasandil teevad seiret nii Tartumaa Arendusseltsi seirekomisjon kui välised eksperdid, eesmärgiga kindlustada strateegia tulemuslik, kvaliteetne ja õiglane rakendamine. Järgmine põhjalikum strateegia hindamine toimub 2013. aastal, kui vaadatakse üle strateegia tulemuslikkus ja asjakohasus ning viiakse sisse vajalikud muudatused.

## 8 FINANTSEERIMINE

Strateegia rahastamiseks on planeeritud vahendid erinevatest allikatest: LEADER-meede, liikmemaksud, taotlejate omafinantseering, teised programmid ja projektid ning TASI majandustegevus.

TASI paremaks administreerimiseks jätkatakse sildfinantseerimist. TASI majanduslikku sõltumatust ja järjepidevust aitavad tagada liikmemaksud. Liikmemaksudest tasutakse abikõlbmatud kulud, projektide omafinantseeringud ja muud täiendavat finantseerimist vajavad kulud.

Joonis 11. Eelarve jaotus meetmete ja TASI tegevuskulude vahel perioodil 2008 – 2013



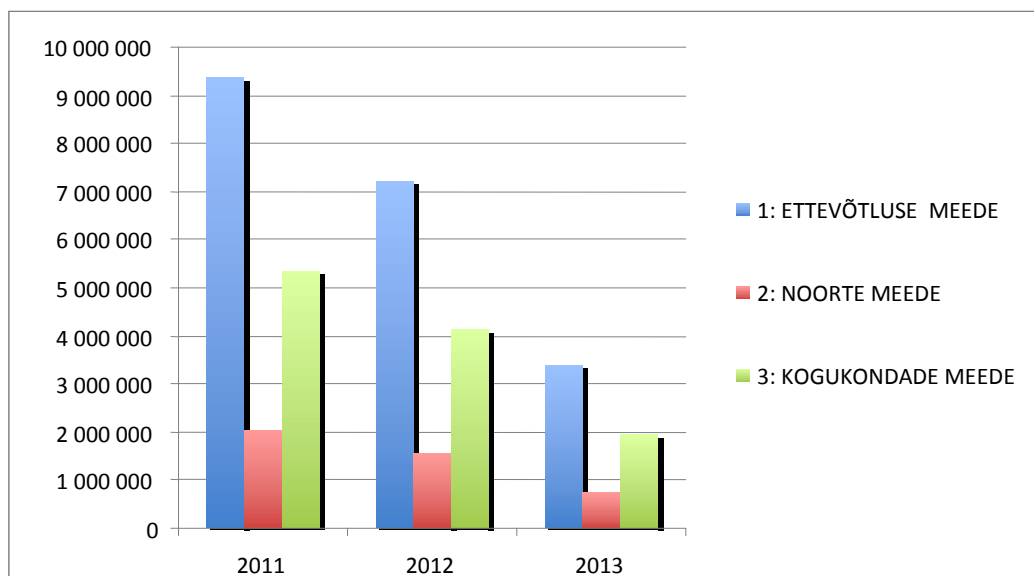
Eelarve koostamisel on aluseks osakaalud protsentides. Kogu TASI finantseerimine jaguneb kahte ossa: 20% eelarvest on planeeritud organisatsiooni jätkusuutlikkuse tagamiseks ja tegevuse korraldamiseks, 80% on mõeldud jagamiseks toetustena vastavalt meetmetele. Joonisel 11 on toodud välja eelarve jagunemine kuue strateegia-aasta vältel 2008 – 2013. Esimesel aastal (2008) meetmed ei avanenud ning seetõttu kasutati eelarvet vaid Tartumaa Arendusseltsi finantseerimiseks (kogueelarvest 0,81%).

Strateegia eelarve jaotus meetmete vahel lähtub tõdemusest, et tegevuspiirkonna heaolu allikaks on eelkõige tugev, jätkusuutlik ning tasuvat tööd pakkuv ettevõtlussektor. Seega on pisut üle poole (56%) meetmete eelarves suunatud ettevõtluse elavdamise ja tugevdamise. Kogukondade arendamisse on suunatud kolmandik LEADER vahenditest. Noorte tegevuskeskkonna rikastamisele on eraldatud küll suhtelist väiksem osa vahenditest, kuid samas lisanduvad siia TASI Noortefondi vahendid. Kuna noortelt oodatakse eelkõige suuremat

aktiivsuse ja algatusvõimet, siis ei ole meetme põhifookuseks investeringuprojektid vaid pigem väiksemamahulised sihtrühma aktiveerivad algatused.

Alltoodud joonis näitab LEADER vahendite proportsioone kolme meetme vahel aastate lõikes.

**Joonis 12. Eelarve jaotus meetmete vahel perioodil 2011 – 2013**



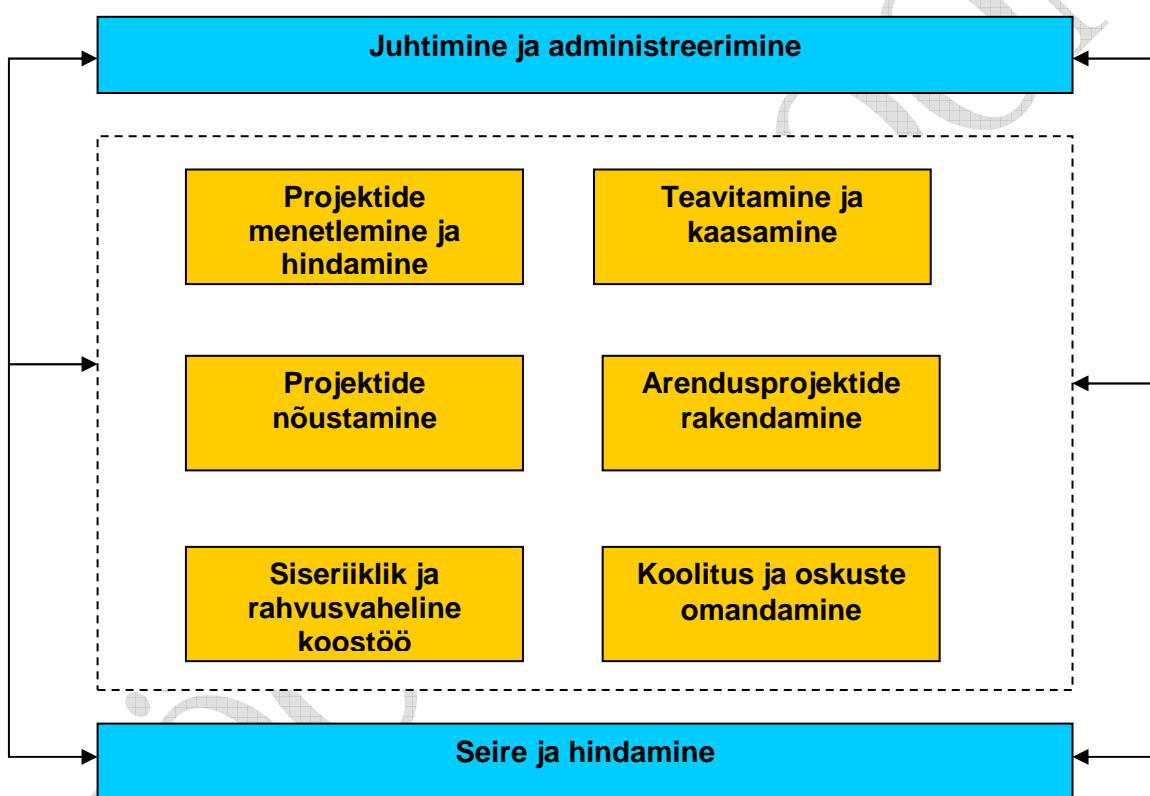
## 9. STRATEEGIA ELLUVIIMISE KAVA

Tartumaa tegevuspiirkonna strateegia viib TAS ellu kaheksa omavahel seotud protsessi ehk tööpaketi kaudu.

**Juhtimise ja administreerimise** kaudu tagatakse strateegia plaanipärane täitmine, edasiarendamine ning tulemuste saavutamine.

**Projektide menetlemise ja hindamise** kaudu suunatakse strateegia elluviimiseks ette nähtud ressursid, eelkõige LEADER vahendid projektidesse, mis on kooskõlas strateegia eesmärkidega.

Joonis 13. TASI tööpaketid strateegia elluviimisel PERT diagrammina



**Teavitamise ja kaasamisega** valmistatakse taotlejad ette kvaliteetsete ja eesmärgipäraste projektide koostamiseks. Sama eesmärki täidab taotlejate individuaalne **nõustamine** projektide koostamise juures.

Strateegia seisukohalt oluliste arenguprotsesside käivitamiseks algatab ja rakendab TAS **arendusprojekte**, kasutades selleks nii LEADER kui ka teiste programmide vahendeid. Arendusprojektide vajadused selguvad strateegia sihtgruppi kaasates.

Arendusprojektidele annavad lisaväärtust kogemuste vahetus ja **koostöö** teiste tegevusgruppidega Eestis ja Euroopas. Samuti toodetakse arendusprojektide kaudu olulisel määral uut teadmust.

**Koolitused ja oskuste omandamine** hõlmavad liikmete ja sihtgruppidele suunatud koolitusprogramme, õppereise, messe kui ka uuringuid. Samuti võib uuringute ja koolitustegevuse käigus sündida arendusprojektide ideed.

**Seire ja hindamine** tagab teabe protsessi tulemuslikkusest ning toob välja õppetunnid.

TÖÖVERSIOON